

COMMERCIAL AUTOSCRUBBER

HANDLEIDING VOOR HET GEBRUIK EN HET ONDERHOUD

INHOUDSOPGAVE

| | |
|---|----|
| SYMBOLLEN DIE GEBRUIKT WORDEN IN DE HANDLEIDING..... | 2 |
| SYMBOLLEN DIE GEBRUIKT WORDEN OP HET TOESTEL | 2 |
| DOEL EN INHOUD VAN DE HANDLEIDING..... | 3 |
| BESTEMMELINGEN..... | 3 |
| BEWARING VAN DE HANDLEIDING VOOR HET GEBRUIK EN HET ONDERHOUD | 3 |
| ONTVANGST VAN HET TOESTEL..... | 3 |
| INLEIDING..... | 3 |
| GEGEVENS VOOR DE IDENTIFICATIE | 3 |
| TECHNISCHE BESCHRIJVING..... | 3 |
| BEDOELD GEBRUIK – VOORZIEN GEBRUIK | 3 |
| VEILIGHEID | 3 |
| PLAAT MET SERIENUMMER | 3 |
| TECHNISCHE GEGEVENS..... | 4 |
| RESERVEONDERDELEN | 4 |
| ALGEMENE VEILIGHEIDSNORMEN..... | 5 |
| VERPLAATSING VAN HET VERPAKTE TOESTEL..... | 8 |
| HET TOESTEL UITPAKKEN..... | 8 |
| HET TOESTEL TRANSPORTEREN..... | 8 |
| TYPE BATTERIJ..... | 9 |
| BATTERIJ OPLADEN..... | 9 |
| VOORBEREIDING VAN HET TOESTEL | 10 |
| VOORBEREIDING VOOR DE WERKING | 11 |
| WERKING | 12 |
| NA DE WERKING..... | 13 |
| ONDERHOUD..... | 14 |
| OPLOSSEN VAN PROBLEMEN | 18 |
| VERWERKING..... | 19 |
| EG VERKLARING VAN OVEREENSTEMMING..... | 19 |

De beschrijvingen die aangeduid worden in deze uitgave zijn niet bindend. Het bedrijf behoudt zich het recht voor op eender welk ogenblik eventuele wijzigingen aan mechaniek, details en leveringen van accessoires aan te brengen die noodzakelijk geacht worden om de constructieve of commerciële behoeftes te verbeteren. Het reproduceren, ook gedeeltelijk, van de teksten en de tekeningen die aanwezig zijn in deze uitgave is verboden aldus de wet.

Het bedrijf behoudt zich het recht voor wijzigingen aan te brengen betreffende de uitrusting en/of van technische aard. De afbeeldingen dienen uitsluitend als referentie en zijn niet bindend voor wat betreft het design en de uitrusting.

SYMBOLLEN DIE GEBRUIKT WORDEN IN DE HANDLEIDING



Symbolen van het open boek met de i:

Duidt aan dat de gebruiksaanwijzing moet geraadpleegd worden.



Symbool van het open boek:

Duidt aan dat de bediener de gebruiksaanwijzing moet lezen voordat het toestel gebruikt wordt.



Symbool overdekte plaats:

De procedures die worden aangeduid met dit symbool moeten absoluut noodzakelijk uitgevoerd worden op een overdekte en droge plaats.



Symbool waarschuwing:

Lees aandachtig de delen door die aangeduid worden door dit symbool, en respecteer nauwgezet de aanwijzingen om de veiligheid van de operator en van het toestel te garanderen.



Symbool handschoenen:

Duidt aan dat de bediener altijd beschermende handschoenen moet dragen om ernstige verwondingen aan de handen te voorkomen.



Symbool gebruik gereedschappen:

Duidt aan dat de bediener gereedschappen moet gebruiken die niet worden bijgeleverd.



Symbool explosiegevaar:

Duidt aan dat de batterij kan ontploffen, in bepaalde omstandigheden, als ze niet wordt behandeld volgens de bepalingen die worden aangeduid in de handleiding van de constructeur.



Symbool van de afvalverwerking:

Lees aandachtig de delen door die aangeduid worden met dit symbool, voor de inzameling van het toestel.



Symbool recyclage:

Duidt aan dat de bediener de handelingen moet uitvoeren volgens de milieueisen die van kracht zijn in het land waar het toestel wordt gebruikt.



Symbool reservoir leegmaken:

Duidt aan dat de bediener het afvalreservoir moet leegmaken elke keer het reservoir met oplossing wordt gevuld.



Symbool recyclage:

Lees de delen aandachtig door die worden aangeduid met dit symbool om het reservoir met oplossing correct te vullen.

SYMBOLLEN DIE GEBRUIKT WORDEN OP HET TOESTEL



Symbool hoofdschakelaar:

Wordt achteraan het toestel gebruikt om de hoofdschakelaar aan te duiden.



Symbool schakelaar elektromagnetische klep:

Wordt achteraan het toestel gebruikt om de schakelaar voor de bediening van de elektromagnetische klep aan te duiden.



Symbool beweging wisser in "werkpositie":

Wordt gebruikt om de richting aan te duiden waarin de bedieningsknop van de wisser moet gedraaid worden om de rubbers in de wisser in contact met de vloer te stellen.



Symbool beweging wisser in "rustpositie":

Wordt gebruikt om de richting aan te duiden waarin de bedieningsknop van de wisser moet gedraaid worden om de rubbers in de wisser hoog te stellen.



Symbool hijspunten:

Wordt gebruikt om aan te duiden waar zich de elementen voor het hijsen of het verplaatsen van de bewegende delen van het toestel bevinden.

Symbool "OPEN":

OPEN Wordt bovenaan het toestel gebruikt om de positie van de handgreep voor de opening van de voorste carter van het toestel aan te duiden.

DOEL EN INHOUD VAN DE HANDLEIDING

Deze handleiding dient om aan de klant alle noodzakelijke informatie te verschaffen om het toestel op gepaste wijze, autonoom en veilig te gebruiken. Ze bevat informatie over het technische aspect, de veiligheid, de werking, de stop van het toestel, het onderhoud, de reserveonderdelen en de sloop. De bedieners en de gekwalificeerde

technici moeten de aanwijzingen in deze handleiding aandacht doorlezen voordat eender welke handeling wordt uitgevoerd op het toestel. In geval van twijfels over de correcte interpretatie van de instructies moet het dichtst bijzijnde assistentiecentrum gecontacteerd worden.

BESTEMMELINGEN

Deze handleiding is bestemd voor de bediener en voor de gekwalificeerde technici die instaan voor het onderhoud van het toestel. De bedieners mogen geen handelingen uitvoeren die zijn

voorbehouden voor de gekwalificeerde technici. FIMAP S.p.A. kan niet aansprakelijk gesteld worden voor schade als dit verbod niet wordt gerespecteerd.

BEWARING VAN DE HANDLEIDING VOOR HET GEBRUIK EN HET ONDERHOUD

De handleiding voor het gebruik en het onderhoud moet nabij het toestel bewaard worden, beschermd tegen vloeistoffen en dergelijke,

zodat de leesbaarheid gegarandeerd blijft.

ONTVANGST VAN HET TOESTEL

Wanneer het toestel wordt ontvangen, is het absoluut noodzakelijk om onmiddellijk te controleren dat al het materiaal aanwezig is dat op de leveringsbon wordt aangeduid, en bovendien dat het toestel niet beschadigd werd tijdens het transport. Als de machine beschadigd

werd of wanneer delen ontbreken, moet dit meegedeeld worden aan de vervoerder en moet onze klantendienst gecontacteerd worden. Enkel op deze manier zal het ontbrekende materiaal snel bevoorrad worden en zal de schade terugbetaald worden.

INLEIDING

Een toestel kan enkel perfect functioneren en met winst werken als het correct wordt gebruikt en volledig doeltreffend wordt gehouden, door het onderhoud uit te voeren dat wordt beschreven in de documentatie in bijlage. Deze handleiding moet dus aandachtig doorgelezen worden, en moet opnieuw geraadpleegd worden in

geval van moeilijkheden tijdens het gebruik van het toestel. Indien noodzakelijk kan onze assistentiedienst gecontacteerd worden, die samenwerkt met onze dealers en steeds ter beschikking staat om eventueel advies te geven of om rechtstreeks in te grijpen.

GEGEVENS VOOR DE IDENTIFICATIE

Voor de technische assistentie of voor het bestellen van reserveonderdelen moeten steeds het model, de versie en het

serienummer meegedeeld worden die worden aangeduid op het identificatieplaatje.


TECHNISCHE BESCHRIJVING

FIMOP is een vloerreiniger die, dankzij de mechanische actie van een schijfvormige borstel en de chemische actie van een oplossing water-reinigingsmiddel, in staat is om een uitgebreid gamma vloeren te reinigen en verschillende types van vuil te verwijderen, door het

verwijderde vuil en de reinigende oplossing - die niet is geabsorbeerd door de vloer - op te vangen gedurende de vooruitbeweging. **Het toestel mag enkel voor dit doel gebruikt worden.**

BEDOELD GEBRUIK – VOORZIEN GEBRUIK

Deze vloerreiniger werd ontworpen en gebouwd voor de reiniging (reinen en drogen) van gladde en compacte vloeren, in commerciële, civiele en industriële omgevingen, in veilige omstandigheden, door een gekwalificeerde bediener. De vloerreiniger is niet geschikt om tapijten en vast tapijt te reinigen. Het toestel mag uitsluitend gebruikt worden in gesloten of alleszins overdekte ruimtes.

 **AANDACHT:** Het toestel is niet geschikt om gebruikt te worden wanneer het regent of wanneer water wordt gespreid.

Het is **VERBODEN** om de machine te gebruiken in omgevingen waar een explosieve atmosfeer heerst, om gevaarlijke stoffen of ontvlambare vloeistoffen op te zuigen. De machine is bovendien niet geschikt als transportmiddel voor voorwerpen of personen.

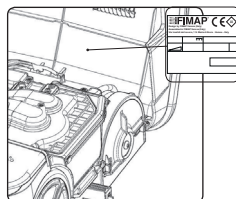
VEILIGHEID

Om ongevallen te vermijden is de medewerking van de bediener van essentieel belang. Geen enkel programma voor ongevalpreventie kan doeltreffend zijn zonder de totale medewerking van de personen die rechtstreeks verantwoordelijk zijn voor de werking van het toestel. De meeste ongevallen die in een bedrijf, op de werkplaats

of tijdens verplaatsingen gebeuren, worden veroorzaakt door het niet respecteren van de elementaire veiligheidsregels. Een aandachtige en voorzichtige bediener is de beste garantie tegen ongevallen, en is van absoluut belang om elk preventieprogramma te completeren.

PLAAT MET SERIENUMMER

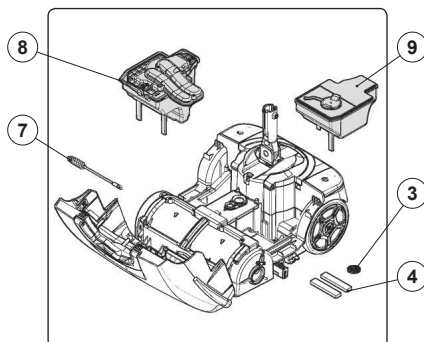
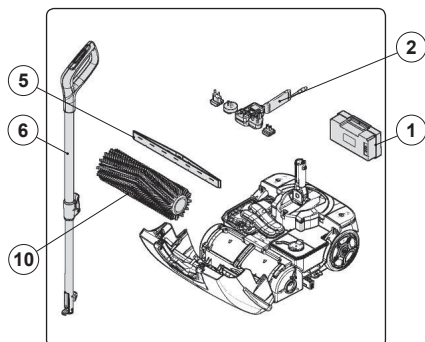
De plaat met serienummer bevindt zich in het toestel onder de voorste carter, en bevat de algemene kenmerken van het toestel evenals het serienummer van het toestel. Het serienummer is erg belangrijke informatie, en moet altijd vermeld worden bij elke vraag om assistentie of reserveonderdelen.



| TECHNISCHE GEGEVENS | M/E | FIMOP |
|---|-------------------|------------------|
| Totaal vermogen | W | 150 |
| Werkbreedte | mm | 340 |
| Werkcapaciteit, tot | m ² /u | 680 |
| Centrale borstel (nummer / (diameter x lengte)) | Nr / (Ømm x mm) | 1 / (110 x 340) |
| Motor borstels (nominaal) | V / W | 24 / 50 |
| Zuigmotor (nominaal) | V / W | 24 / 100 |
| Bewerkbare helling | % | 2 |
| Inhoud reservoir met oplossing | l | 1.2 |
| Inhoud afvalreservoir | l | 1 |
| Lengte behuizing toestel | mm | 430 |
| Hoogte huis toestel | mm | 215 |
| Afmetingen in stand-by positie (lxhxb) | mm | 395 x 1295 x 445 |

| TECHNISCHE GEGEVENS | M/E | FIMOP |
|--|------------------|-----------------|
| Afmetingen in rustpositie (lxhxb) | mm | 395 x 915 x 365 |
| Nominale spanning batterij | V / mAh | 25.55 / 5200 |
| Gewicht batterij | Kg | 1 |
| Leeg gewicht (toestel + borstel + wisser) | Kg | 9 |
| Gewicht toestel transportklaar (toestel + batterij + borstel + wisser) | Kg | 10 |
| Gewicht toestel gebruiksklaar (toestel + batterij + reinigende oplossing + borstel + wisser) | Kg | 11.4 |
| Geluidsdruk niveau (ISO 11201) - Lpa | dB (A) | <70 |
| Onzekerheid Kpa | dB (A) | 1.5 |
| Trilniveau op de handen (ISO 5349) | m/s ² | <2.5 |
| Meetonzekerheid van de trillingen | | 4% |

RESERVEONDERDELEN



| POS. | CODE | AANT. | BESCHRIJVING |
|------|--------|-------|---------------------|
| 1 | 440974 | 1 | BATTERIJ |
| 2 | 441033 | 1 | BATTERIJLADER |
| 3 | 439888 | 1 | FILTER SCHOON WATER |
| 4 | 441025 | 2 | STOFFILTER |
| 5 | 224800 | 1 | KIT RUBBERS WISSER |

| POS. | CODE | AANT. | BESCHRIJVING |
|------|--------|-------|--------------------------|
| 6 | 224615 | 1 | HANDGREEP VOOR BEDIENING |
| 7 | 441023 | 1 | BORSTEL REINIGING BUIZEN |
| 8 | 224621 | 1 | AFVALRESERVOIR |
| 9 | 224619 | 1 | RESERVOIR MET OPLOSSING |
| 10 | 440905 | 1 | ZACHTE BORSTEL |
| | 440904 | 1 | HARDE BORSTEL |

ALGEMENE VEILIGHEIDSNORMEN

De onderstaande normen moeten nauwkeurig gevolgd worden om letsels aan de bediener en schade aan het toestel te vermijden.

WAARSCHUWING:

- Het toestel mag niet gebruikt worden door personen (inclusief kinderen) met beperkte fysieke, mentale en sensorische capaciteiten of door personen zonder ervaring en kennis, mits zij worden gecontroleerd en opgeleid voor het gebruik van het toestel door personen die instaan voor hun veiligheid. Zorg er voor dat kinderen niet met het toestel kunnen spelen.
- Het toestel mag uitsluitend gebruikt en bewaard worden in een afgesloten plaats.
- Het toestel mag uitsluitend gebruikt worden door bevoegd personeel, dat een opleiding voor het gebruik genoot.
- Gebruik het toestel niet wanneer de helling groter is dan de waarde die wordt aangeduid op de plaat met het serienummer.
- Het toestel is niet geschikt voor de reiniging van losse bevloeringen of vloeren met hoogtevverschillen. Gebruik het toestel niet op hellingen.
- Wanneer wordt gemerkt dat de kabel voor het opladen van de batterij beschadigd is, moet onmiddellijk een bevoegd assistentiecentrum gecontacteerd worden.
- In geval van gevaar moet de batterij zo snel mogelijk verwijderd worden uit de achterzijde van het toestel (lees de paragraaf "VERWIJDEREN VAN DE BATTERIJ").
- Voor elke onderhoudswerkzaamheid moet het toestel uitgeschakeld worden met de hoofdschakelaar en moet de batterij verwijderd worden.
- Om elk oneigenlijk gebruik van het toestel te vermijden, moet de stroomtoevoer onderbroken worden door het toestel uit te schakelen met de hoofdschakelaar. Verwijder de batterij.
- Zorg er voor dat kinderen niet met het toestel kunnen spelen.
- Let tijdens het gebruik van het toestel op voor andere personen,

en vooral voor kinderen.

- Gebruik de borstel die bij het toestel wordt geleverd, of diegene die wordt geleverd door een erkende dealer en/of verkoper. Het gebruik van andere borstels kan gevaarlijke situaties veroorzaken.
- Het toestel mag uitsluitend gevoed worden met de spanning die wordt aangeduid op de plaat met het serienummer.
- Wanneer het toestel onbewaakt wordt achtergelaten, moet er voor gezorgd worden dat het niet toevallig kan bewegen.

OPGELET:

- Het toestel mag niet buiten, in vochtige condities, bewaard of gebruikt worden, en mag niet blootgesteld worden aan regen.
- In het magazijn, een gesloten omgeving, waar het toestel wordt bewaard, moet een temperatuur tussen -25 °C en $+55\text{ °C}$ aanwezig zijn.
- Gebruikscondities: omgevingstemperatuur tussen 0 °C en 40 °C met relatieve vochtigheid tussen 30 en 95%.
- Het stopcontact voor de stroomkabel van de batterij moet voorzien zijn van een reglementaire aarding.
- Het toestel veroorzaakt geen schadelijke trillingen.
- Zuig nooit gas en vloeistoffen, explosieve of ontvlambare stoffen, onverdunde zuren en oplosmiddelen op! zoals benzine, verdunningsmiddelen voor verf en verbrandingsolie, die indien ze worden gemengd met de zuiglucht explosieve dampen of mengsels kunnen vormen, en bovendien aceton, zuren en oplosmiddelen die niet zijn verdund, evenals aluminium- en magnesiumstof. Deze stoffen kunnen bovendien de materialen aantasten die werden gebruikt voor de constructie van het toestel.
- Indien het voertuig in gevarenezones wordt gebruikt (bijv. tankstations) moeten de relatieve veiligheidsnormen gerespecteerd worden. Het is verboden om het toestel te gebruiken in omgevingen met een potentieel explosieve

atmosfeer.

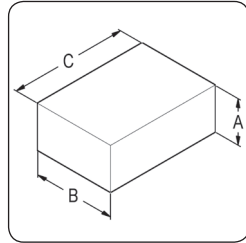
- Plaats geen flessen/potten met vloeistoffen op het toestel.
- Gebruik een poederblusser in geval van brand. Gebruik geen water.
- Pas de gebruikssnelheid aan de gripcondities aan.
- Vermijd dat de borstel werkt wanneer het toestel stilstaat, zodat de vloer niet wordt beschadigd.
- Stoot niet tegen rekken of steigers, zodat geen gevaar op vallen van voorwerpen kan bestaan. De bediener moet altijd gepaste beschermingen dragen (handschoenen, schoenen, helm, bril, enz.).
- In geval van een abnormale werking van het toestel moet gecontroleerd worden of dit niet te wijten is aan het feit dat het gewone onderhoud van de machine niet uitgevoerd werd. In het omgekeerde geval moet een bevoegd assistentiecentrum gecontacteerd worden.
- Wanneer delen moeten vervangen worden, moeten ORIGINELE reserveonderdelen aangevraagd worden aan een erkende dealer en/of verkoper.
- Herstel alle elektrische aansluitingen nadat het onderhoud is uitgevoerd.
- Laat het toestel elk jaar controleren door het personeel van een erkend assistentiecentrum.
- Verwerk het verbruiksmateriaal door nauwkeurig de van kracht zijnde normen te respecteren. Wanneer het toestel moet afgedankt worden, moeten alle materialen gepast gescheiden ingezameld worden. Houd er rekening mee dat het toestel werd gebouwd met geheel recyclebare materialen.

VERPLAATSING VAN HET VERPAKTE TOESTEL

Het toestel wordt verpakt in een specifieke verpakking. De verpakkingselementen (plastic zakjes, krammetjes, enz.) zijn mogelijke gevarenbronnen, en moeten dus buiten bereik van kinderen, onbekwame personen, enz. gehouden worden. Het totale gewicht van het toestel met verpakking is 18 kg.

De afmetingen van de verpakking zijn de volgende:

| | M/E | FIMOP |
|---|-----|-------|
| A | mm | 270 |
| B | mm | 487 |
| C | mm | 698 |



HET TOESTEL UITPAKKEN

Volg de volgende procedure om het toestel uit de verpakking te halen:

1. Positioneer het onderste deel van de externe verpakking in contact met de vloer.

OPGELET: Verwijs naar de pictogrammen gedrukt op de kartonnen doos.

2. Maak het karton open.
3. Verwijder de accessoires die aanwezig zijn in het karton, en leg ze voorzichtig op de grond.

4. Haal het toestel uit het karton.



AANDACHT: er wordt aanbevolen om alle componenten van de verpakking te bewaren voor een eventueel toekomstig transport van het toestel.



AANDACHT: deze werkzaamheden moeten uitgevoerd worden met handschoenen ter bescherming tegen mogelijk contact met randen of punten van metalen voorwerpen.

HET TOESTEL TRANSPORTEREN

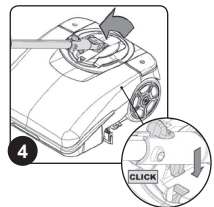
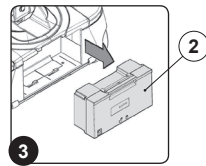
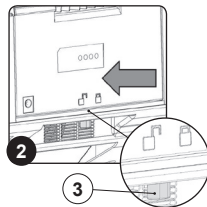
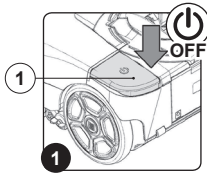
Volg de volgende procedure om het toestel te transporteren:

1. Als het toestel in werking is, moet het uitgeschakeld worden door de hoofdschakelaar (1) te handelen (Afb. 1).
2. Controleer dat het afvalreservoir leeg is, anders moet het leeggemaakt worden.
3. Controleer dat het reservoir met oplossing leeg is, anders moet het leeggemaakt worden.
4. Haal de batterij (2) uit de behuizing van het toestel, door de richting van de pijl te respecteren die is aangeduid op de blokkeerhendel (3) (Afb.2).

5. Haal de batterij uit de behuizing van het toestel via de daarvoor bestemde handgreep (Afb.3).
6. Blokkeer de handgreep voor de bediening in de horizontale positie. Zet een voet op de behuizing van het toestel om te vermijden dat het kan gaan kantelen, en duw de greep van u weg zodat ze in de horizontale positie wordt geklemd (Afb.4).



AANDACHT: Zet uw voet niet op de hoofdschakelaar.



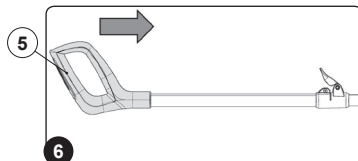
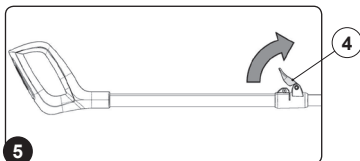
7. Draai de blokkeerhendel van de handgreep voor de bediening (4) in de richting die wordt aangeduid door de pijl (Afb. 5).
8. Sluit de handgreep voor de bediening opnieuw opnuw door de greep (5) in de richting van het toestel te duwen (Afb.6).
9. Draai de blokkeerhendel van de handgreep voor de bediening (4) in de richting die wordt aangeduid door de pijl (Afb. 7).
10. Om het toestel van de grond te tillen, moet de greep (6) gebruikt worden die zich achteraan het toestel bevindt (Afb.8)

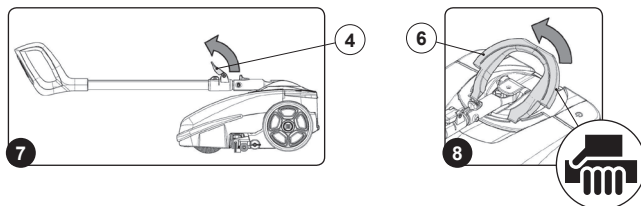


AANDACHT: Voor het transport in voertuigen moet gecontroleerd worden dat het toestel is vastgemaakt volgens de geldende bepalingen, zodat het niet kan verschuiven of kantelen.



AANDACHT: deze werkzaamheden moeten uitgevoerd worden met handschoenen ter bescherming tegen mogelijk contact met randen of punten van metalen voorwerpen.





TYPE BATTERIJ

Voor de voeding van het toestel mag enkel en uitsluitend de bijgeleverde batterij gebruikt worden, of diegene die wordt geleverd door een gespecialiseerde technicus.

ANDERE TYPES VAN BATTERIJEN MOGEN NIET GEBRUIKT WORDEN.

Het toestel wordt gevoed door een Li-ion batterij. De batterijruimte kan een enkele houder voor een batterij van 25.55V bevatten.

AANDACHT: Voor het onderhoud en de inzameling van de batterij wordt verwezen naar het document dat wordt geleverd door de producent van de batterij.

BATTERIJ OPLADEN

De batterij moet opgeladen worden voordat het toestel de eerste keer wordt gebruikt, en wanneer onvoldoende vermogen wordt geleverd om werkzaamheden uit te voeren die eerder gemakkelijk konden uitgevoerd worden. Handel als volgt om de batterij op te laden:

1. Breng het toestel naar de plaats waar de batterij wordt opgeladen.

AANDACHT: Het lokaal waar de batterijen worden opgeladen, moet goed geventileerd zijn zodat gasophopingen worden vermeden die uit de batterijen komen.

2. Als het toestel in werking is, moet het uitgeschakeld worden door op de hoofdschakelaar (1) te handelen (Afb. 1).
3. Blokkeer de handgreep voor de bediening in de verticale positie.

AANDACHT: tijdens deze handeling mag u uw voet niet op het toestel doen steunen.

4. Raadpleeg de handleiding van de batterijlader die bij het toestel

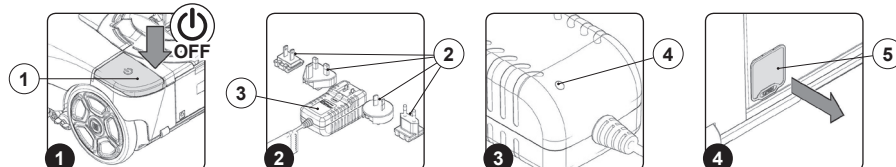
wordt geleverd om de stekker (2) in de behuizing van het stroomvoorzieningstoestel (3) te stoppen (Afb.2).

AANDACHT: voordat de batterijlader in het stopcontact wordt geplaatst, moet gecontroleerd worden dat de kenmerken van het stroomnet overeenstemmen met diegenen van de batterijlader.

AANDACHT: de batterijlader mag enkel op overdekte plaatsen gebruikt worden.

5. Stop de stekker (2) in het stopcontact.

AANDACHT: Controleer dat, wanneer continuïteit wordt gegeven aan het circuit van de basis van de batterijlader, de groene controlelamp (4) van de batterijlader oplicht (Afb.3). Wanneer de groene led oplicht, wordt het circuit van de batterijlader correct gevoed.



6. Verwijder de dop (5) van het stopcontact van de batterij (Afb.4).
7. Plaats de stekker (6) van de stroomkabel van de batterijlader in het stopcontact (7) van de batterij (Afb.5).

AANDACHT: controleer dat, wanneer continuïteit wordt gegeven aan de batterijlader, de groene controlelamp (4) van de batterijlader oplicht (Afb.3). Wanneer de groene led oplicht, wordt het circuit van de batterijlader correct gevoed.

AANDACHT: Voordat de stekker (6) in het stopcontact (7) wordt geplaatst, moet gecontroleerd worden dat geen vuil (stof, condens of andere vloeistoffen) aanwezig is in de ruimte die de stekker van de batterijlader bevat.

AANDACHT: Controleer dat, wanneer de stekker (6) in het stopcontact (7) wordt geplaatst, de rode led (4) van de batterijlader oplicht. Wanneer de rode led oplicht, wordt de batterij opgeladen.

8. Voer een complete laadcyclus van de batterij uit.

AANDACHT: de rode led (4) zal blijven oplichten tot de batterij helemaal is opgeladen. Wanneer de laadcyclus compleet is, zal de rode led uitgaan en de groene led oplichten.

AANDACHT: De batterijlader en de batterij kunnen in het stopcontact blijven zitten. De rode led (4) zal oplichten wanneer de batterijlader af en toe de batterij oplaadt.

AANDACHT: De rode led (4) van de status van de lading geeft geen informatie over het niveau van de lading van de batterij.

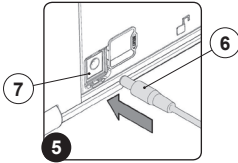
AANDACHT: tijdens de fase van het opladen kan het zijn dat de batterij oververhit; dit is een normaal verschijnsel en veroorzaakt dus geen problemen aan de batterij zelf.

AANDACHT: als de batterij, die in dit toestel wordt gebruikt, wordt overvoed, kan gevaar voor brand, ontploffingen en brandwonden door zuren veroorzaakt worden.

9. Wanneer de laadcyclus compleet is, moet de stekker (2) van de batterijlader uit het stopcontact gehaald worden.



AANDACHT: Trek nooit aan de stroomkabel om de stekker uit het stopcontact te halen, zodat dit laatste niet wordt beschadigd.



10. Haal de stekker (6) van de stroomkabel uit het stopcontact (7) van de batterij.
11. Plaats de dop (5) die het stopcontact van de batterij bedekt.

VOORBEREIDING VAN HET TOESTEL

- Plaats de verpakking op de plek waar het onderhoud wordt uitgevoerd.
- Haal het toestel en alle accessoires uit de doos.
- Plaats de onderste buis (1) van de handgreep voor de bediening in de opening in het scharnierpunt (2) (**Afb.1**).
- Bevestig de handgreep voor de bediening in het scharnierpunt met behulp van de schroef en de moer (3), door op te letten dat de opening in de handgreep overeenstemt met diegene in het scharnierpunt (**Afb.2**).

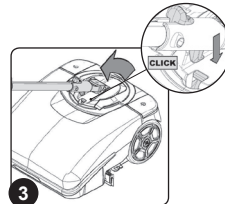
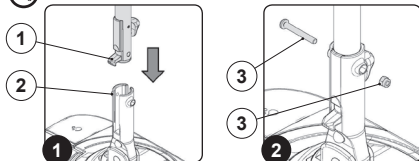
- Blokkeer de handgreep voor de bediening in de horizontale positie. Zet een voet op de behuizing van het toestel om te vermijden dat het kan gaan kantelen, en duw de greep van u weg zodat ze in de horizontale positie wordt geklemd (**Afb.3**).



AANDACHT: Zet uw voet niet op de hoofdschakelaar.

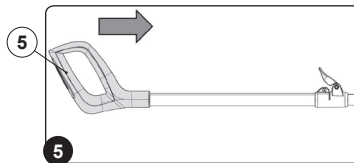
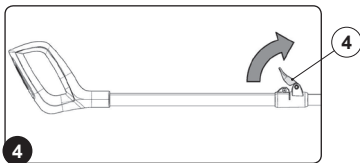


AANDACHT: de schroevendraaier wordt niet bijgeleverd.



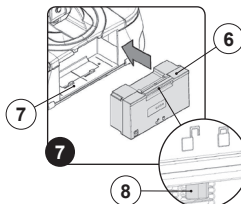
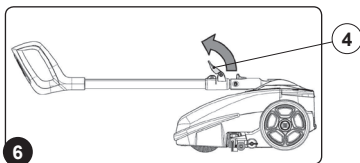
- Draai de blokkeerhendel van de handgreep voor de bediening (4) in de richting die wordt aangeduid door de pijl (**Afb. 4**).

- Sluit de handgreep voor de bediening opnieuw door de greep (5) in de richting van het toestel te duwen (**Afb.5**).



- Draai de blokkeerhendel van de handgreep voor de bediening (4) in de richting die wordt aangeduid door de pijl (**Afb. 6**).
- Plaats de batterij (6) in de batterijruimte (7) die zich achteraan de

behuizing van het toestel bevindt (**Afb.7**). Duw op de batterij tot de koppelingshendel (8) wordt geblokkeerd.



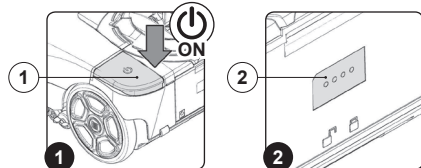
VOORBEREIDING VOOR DE WERKING

Voer eerst het volgende uit:

AANDACHT: voordat de eerste werkcyclus wordt gestart, moet een complete laadcyclus van de batterij uitgevoerd worden. Raadpleeg het hoofdstuk "BATTERIJ OPLADEN".

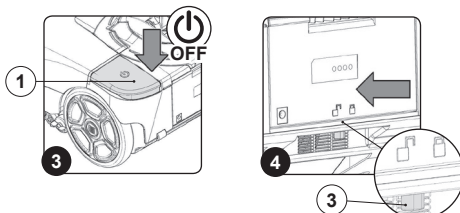
- Voordat het toestel wordt gebruikt, moet gecontroleerd worden dat de algemene conditie en de veiligheid van het toestel OK zijn. Als de conditie niet perfect is, is het verboden om het toestel te gebruiken.
- Draai de handgreep voor de bediening in de verticale positie.

AANDACHT: tijdens deze handeling mag u uw voet niet op het toestel doen steunen.



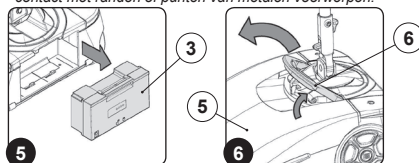
AANDACHT: Als de led van de hoofdschakelaar (1) (Afb.1) actief is, wordt de elektrische installatie van het toestel gevoed.

- Controleer het laadniveau van de batterij. Op de batterij zijn vier leds (2) aanwezig die het percentage van de lading aanduiden (Afb.2). Wanneer alle leds oplichten, is de batterij helemaal opgeladen; als alle leds uit zijn, is de batterij helemaal leeg.
- Schakel het toestel uit via de hoofdschakelaar (1) (Afb.3).
- Haal de batterij (3) uit de behuizing van het toestel, door de richting van de pijl te respecteren die is aangeduid op de blokkeerhendel (4) (Afb.4).



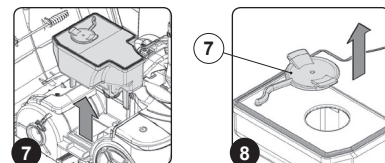
- Haal de batterij uit de behuizing van het toestel via de daarvoor bestemde handgreep (Afb.5).
- Controleer of de status van de rubbers van de wisser geschikt is voor de werkzaamheden die moeten uitgevoerd worden, anders moet het onderhoud ervan uitgevoerd worden (zie het hoofdstuk "ONDERHOUD").
- Controleer of de status van de borstel geschikt is voor de werkzaamheden die moeten uitgevoerd worden, anders moet het onderhoud ervan uitgevoerd worden (zie het hoofdstuk "ONDERHOUD").
- Draai de voorste carter (5) helemaal, gebruik daarvoor de handgreep (6) (Afb.6).

AANDACHT: deze werkzaamheden moeten uitgevoerd worden met handschoenen ter bescherming tegen mogelijk contact met randen of punten van metalen voorwerpen.



- Verwijder het reservoir met oplossing van het toestel (Afb.7). Plaats hem voorzichtig op de vloer.
- Haal de vulpomp (7) van de reinigende oplossing uit zijn zitting in het reservoir met oplossing (Afb.8).
- Vul met schoon water dat niet warmer dan 50°C en niet kouder dan 10°C is.
- Giet het vloeibare reinigingsmiddel in het reservoir met oplossing, volgens de concentratie en de normen die op het etiket van de fabrikant van het reinigingsmiddel staan.

AANDACHT: Om te vermijden dat zeer veel schuim wordt gevormd dat de zuigmotor zou beschadigen, moet het minimum percentage reinigingsmiddel gebruikt worden.



AANDACHT: Gebruik altijd reinigingsmiddelen waarvan het etiket van de fabrikant de tekst 'gebruik voor vloerreinigers' bevat. Gebruik nooit zure, alkalische en oplossende producten die deze tekst niet hebben. Het is mogelijk om zure of alkalische onderhoudsoplossingen te gebruiken, met pH waarde tussen vier en tien, en die het volgende niet bevatten: Verwijder, chloor of broom, formaldehyde, minerale oplosmiddelen.

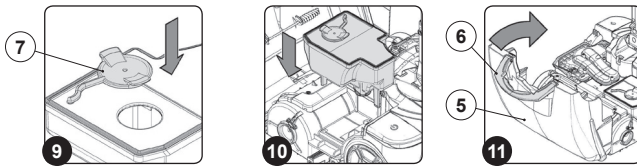
- Plaats de vulpomp (7) van de reinigende oplossing in zijn zitting in het reservoir met oplossing (Afb.9).

AANDACHT: Telkens wanneer het niveau van de oplossing in het reservoir hersteld wordt, is het een goed idee het afvalreservoir leeg te maken.

AANDACHT: Er wordt aanbevolen om steeds beschermende handschoenen te dragen voordat reinigingsmiddelen of zure oplossingen of alkalines worden gehanteerd, om ernstige letsels aan de handen te vermijden.

- Plaats het reservoir met oplossing in het toestel (Afb.10).
- Draai de voorste carter (5) in de werkpositie, gebruik daarvoor de handgreep (6) (Afb.11).
- Plaats de batterij in de batterijruimte achteraan de behuizing van het toestel.

AANDACHT: Gebruik steeds een reinigingsmiddel dat weinig schuim produceert. Om er zeker van te zijn dat niet te veel schuim wordt geproduceerd, moet voordat de machine gaat gebruikt worden in het afvalreservoir een kleine hoeveelheid antischuimmiddel gegoten worden. Gebruik nooit zuivere zuren.



WERKING

Voer eerst het volgende uit:

1. Voer de fase uit die worden beschreven in het hoofdstuk "VOORBEREIDING OP HET WERK".
2. Controleer dat de behuizing van de wissel in contact komt met het te reinigen oppervlak, anders moet de knop (1) in de richting van de pijl gedraaid worden (Afb.1).

AANDACHT: op Afb.1 wordt de linker zijde van het toestel getoond, draai de knop die zich aan de rechter zijde van het toestel bevindt in de tegengestelde zin.

3. Deblokkeer de handgreep voor de bediening uit de verticale positie, en draai ze naar uzelf.

AANDACHT: tijdens deze handeling mag u uw voet niet op het toestel doen steunen.

4. Regel de handgreep voor de bediening.
5. Schakel het toestel in met de hoofdschakelaar (2) (Afb.2).

AANDACHT: Als de led van de hoofdschakelaar (2) (Afb.2) actief is, wordt de elektrische installatie van het toestel gevoed.

AANDACHT: Zodra het toestel is geactiveerd, zullen de voorste leds oplichten, en zullen de borstel en de zuigmotor geactiveerd worden.

6. Activeer de toevoer van de reinigende oplossing door op de schakelaar voor de bediening van de elektrische pomp (3) te drukken (Afb.3).

AANDACHT: Als de led van de schakelaar voor de bediening van de elektrische pomp (3) (Afb.3) actief is, zal de elektrische pomp de reinigende oplossing leveren.

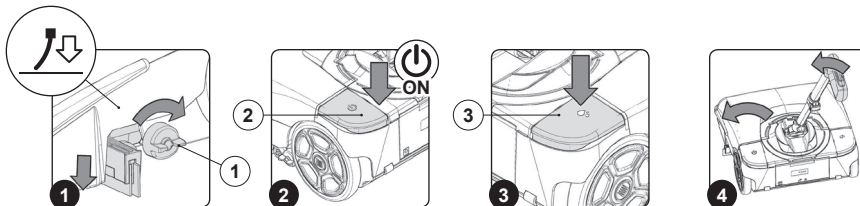
7. Het toestel zal compleet efficiënt beginnen te werken tot de reinigende oplossing op is of de batterij leeg is.

AANDACHT: Het schamierpunt op de behuizing van het toestel garandeert een uitstekende handelbaarheid tijdens het uitvoeren van de werkzaamheden. Om naar links te draaien, moet de handgreep in die richting gedraaid worden (Afb.4); anders moet de handgreep in de andere richting gedraaid worden.

AANDACHT: Als tijdens het gebruik moet teruggekeerd worden met het toestel, moet de behuizing van het toestel 180° gedraaid worden met behulp van de handgreep voor de bediening.

AANDACHT: Als de handgreep voor de bediening tijdens het gebruik in de rustpositie wordt gesteld (verticale positie), zullen de motor van de borstel en de elektrische pomp stoppen met werken en zal na enkele seconden ook de zuigmotor worden stilgelegd.

AANDACHT: Als het ladingsniveau tijdens het gebruik een bepaalde waarde bereikt, zullen de motor van de borstel en de elektrische pomp stoppen met werken, en zal ook de zuigmotor na enkele seconden uitgeschakeld worden. De led van de hoofdschakelaar en de led van de schakelaar voor de bediening van de elektrische pomp zullen blijven oplichten.



NA DE WERKING

Na de werking en voordat eender welk type van onderhoud uitgevoerd wordt, moet het volgende uitgevoerd worden:

- Schakel het toestel uit via de hoofdschakelaar (1) (**Afb.1**).
- Draai de handgreep voor de bediening in de verticale positie.



AANDACHT: tijdens deze handeling mag u uw voet niet op het toestel doen steunen.

- Stel de behuizing van de wisser hoog door de knop (2) in de richting van de pijl te draaien (**Afb.2**).



AANDACHT: op **Afb.2** wordt de linker zijde van het toestel

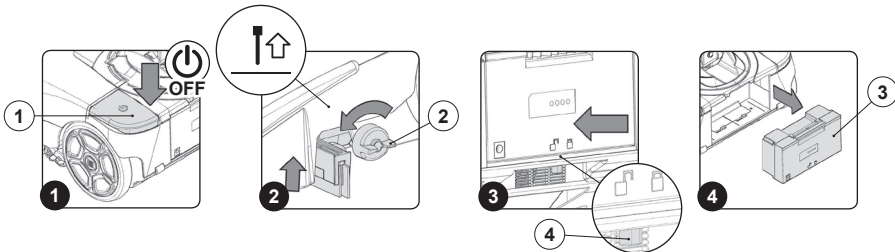
getoond, draai de knop die zich aan de rechter zijde van het toestel bevindt in de tegengestelde zin.

- Breng het voertuig naar een geschikte plaats om het vuile water weg te gieten.



AANDACHT: de plaats die geschikt is om deze handeling uit te voeren, moet in overeenstemming zijn met het geldende normenstelsel inzake milieubescherming.

- Haal de batterij (3) uit de behuizing van het toestel, door de richting van de pijl te respecteren die is aangeduid op de blokkeerhendel (4) (**Afb.3**).



- Haal de batterij uit de behuizing van het toestel via de daarvoor bestemde handgreep (**Afb.4**).
- Draai de voorste carter (5) helemaal, gebruik daarvoor de handgreep (6) (**Afb.5**).



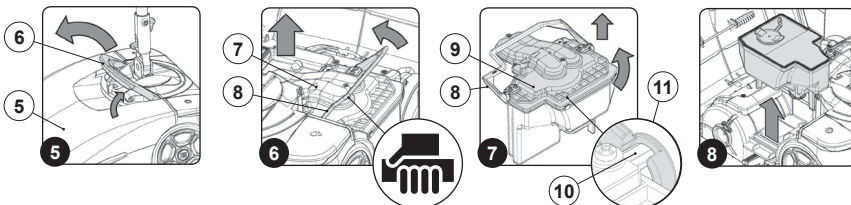
AANDACHT: deze werkzaamheden moeten uitgevoerd worden met handschoenen ter bescherming tegen mogelijk contact met randen of punten van metalen voorwerpen.

- Verwijder het afvalreservoir (7) uit het toestel met behulp van de greep (8) (**Afb.6**).
- Verwijder de bedekking van het afvalreservoir (9), en draai de greep (8) helemaal zodat de pen (10) uit de blokkering (11) komt (**Afb.7**).



AANDACHT: Er wordt aanbevolen om steeds beschermende handschoenen te dragen voordat reinigingsmiddelen of zure oplossingen of alkalines worden gehanteerd, om ernstige letsels aan de handen te vermijden.

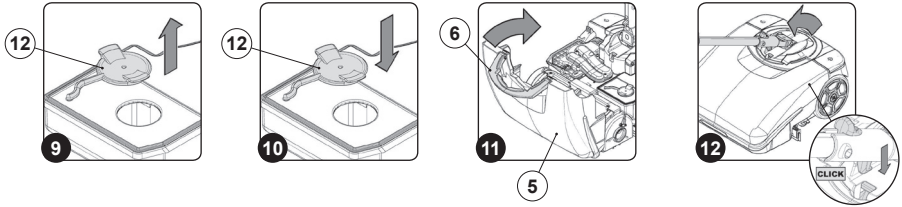
- Maak het reservoir leeg.
- Spoel de binnenkant van het reservoir met behulp van een waterstraal, en gebruik indien noodzakelijk een spatel om eventuele afzettingen te verwijderen.
- Positioneer de bedekking (9) op het reservoir.
- Bevestig de bedekking op het afvalreservoir, en draai de greep (8) helemaal om de pen (10) in de blokkering (11) te bevestigen.
- Verwijder het reservoir met oplossing van het toestel (**Afb.8**).
- Haal de dop (12) van de reinigende oplossing uit zijn zitting in het



reservoir met oplossing (**Afb.9**).

- Maak het reservoir leeg.
- Spoel de binnenzijde van het reservoir met behulp van een waterstraal.
- Plaats de vuldop (12) van de reinigende oplossing in zijn zitting in het reservoir met oplossing (**Afb.10**).

- Plaats de twee reservoirs in het toestel, maar positioneer eerst het reservoir met oplossing en daarna het afvalreservoir.
- Draai de voorste carter (5) in de werkpositie, gebruik daarvoor de handgreep (6) (**Afb.11**).
- Blokkeer de handgreep voor de bediening in de horizontale positie (**Afb.12**).

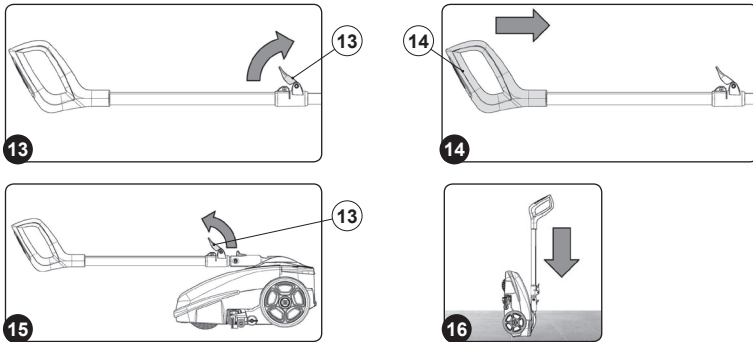


! **AANDACHT:** tijdens deze handeling mag u uw voet niet op het toestel doen steunen.

22. Draai de blokkeerhendel van de handgreep voor de bediening (13) in de richting die wordt aangeduid door de pijl (Afb. 13).
23. Sluit de handgreep voor de bediening opnieuw door de greep (14) in de richting van het toestel te duwen (Afb.14).
24. Draai de blokkeerhendel van de handgreep voor de bediening (13) in de richting die wordt aangeduid door de pijl (Afb. 15).

25. Breng het toestel naar de plaats waar het wordt opgeborgen.
26. Positioneer het toestel met het achterste deel tegen de vloer (Afb.16).

! **AANDACHT:** berg het toestel op in een gesloten omgeving, op een vlakke ondergrond. Nabij de machine mogen geen voorwerpen aanwezig zijn die in geval van contact met de machine beschadigd kunnen worden of de machine zelf kunnen beschadigen.



ONDERHOUD

Na de werking en voordat eender welk type van onderhoud uitgevoerd wordt, moet het volgende uitgevoerd worden:

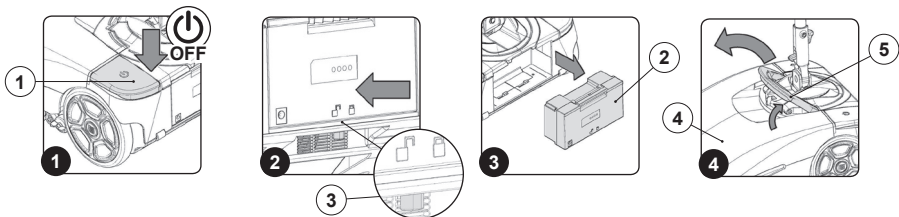
1. Schakel het toestel uit via de hoofdschakelaar (1) (Afb.1).
2. Draai de handgreep voor de bediening in de verticale positie.

! **AANDACHT:** tijdens deze handeling mag u uw voet niet op het toestel doen steunen.

3. Breng het toestel naar de plaats waar het onderhoud wordt uitgevoerd.

♻️ **AANDACHT:** de plaats die geschikt is om deze handeling uit te voeren, moet in overeenstemming zijn met het geldende normstelsel inzake milieubescherming.

4. Haal de batterij (2) uit de behuizing van het toestel, door de richting van de pijl te respecteren die is aangeduid op de blokkeerhendel (3) (Afb.2).
5. Haal de batterij uit de behuizing van het toestel via de daarvoor bestemde handgreep (Afb.3).
6. Draai de voorste carter (4) helemaal, gebruik daarvoor de handgreep (5) (Afb.4).





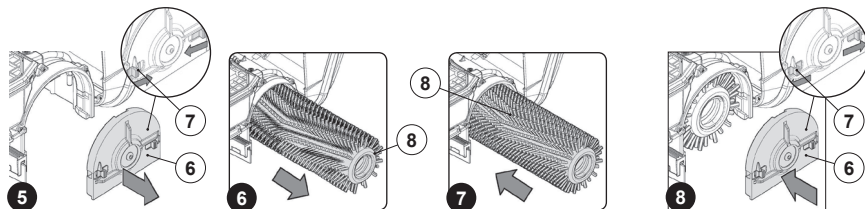
AANDACHT: deze werkzaamheden moeten uitgevoerd worden met handschoenen ter bescherming tegen mogelijk contact met randen of punten van metalen voorwerpen.

7. Verwijder de bedekking van de tunnel (6) door de blokkeerhendel (7) te verplaatsen zoals wordt aangeduid door de pijlen (Afb.5).
8. Haal de borstel (8) uit het toestel (Afb.6).



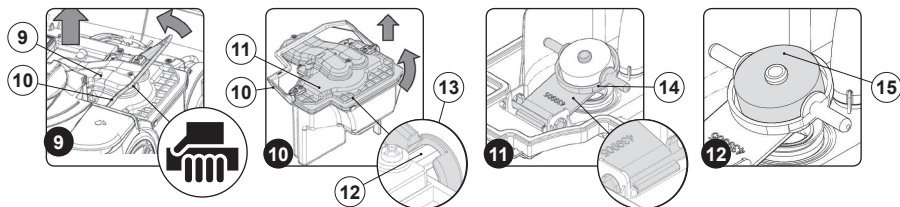
AANDACHT: Tijdens deze handeling moet de stuurstang vastgehouden worden opdat het toestel geen ongewilde bewegingen zou maken.

9. Maak de borstel schoon met een waterstraal en verwijder eventueel vuil uit het borstelhaar. Controleer de slijtage van de borstelharen, en vervang de borstel in geval van overmatige slijtage (de borstelharen mogen niet minder dan 10 mm uitsteken).
10. Plaats de borstel (8) op de pen in de motor van de borstel; de borstel kan op slechts één manier geplaatst worden (Afb.7).
11. Plaats de bedekking van de tunnel (6) door de blokkeerhendel (7) te verplaatsen zoals wordt aangeduid door de pijlen (Afb.8)



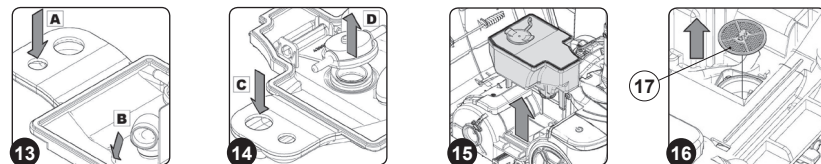
12. Verwijder het afvalreservoir (9) uit het toestel met behulp van de greep (10) (Afb.9).
13. Verwijder de bedekking van het afvalreservoir (11), en draai de greep (10) helemaal zodat de pen (12) uit de blokkering (13) komt (Afb.10).

14. Reinig de draaikern (14) van de vlotters van de zuigmotor eerst goed met een waterstraal en dan met een vochtige doek (Afb.11).
15. Reinig daarna de centrale vlotter (15) eerst goed met een waterstraal en dan met een vochtige doek (Afb.12).



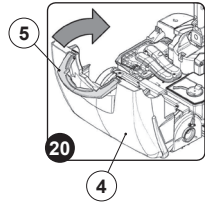
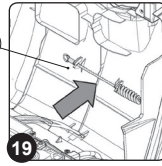
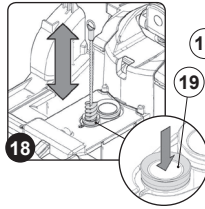
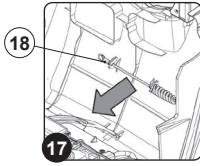
16. Reinig met behulp van een waterstraal het afvoerkanaal van het vuil water; de invoer is aangeduid met de letter (A) en de afvoer met de letter (B) (Afb.13).
17. Reinig met behulp een waterstraal het afvoerkanaal van de lucht van de aanzuigmotor; de invoer is aangeduid met de letter (C) en de afvoer met de letter (D) (Afb.14).

18. Bevestig de bedekking op het afvalreservoir, en draai de greep (10) helemaal om de pen (12) in de blokkering (13) te bevestigen.
19. Verwijder het reservoir met oplossing van het toestel (Afb.15).
20. Verwijder het filterpatroon (17) en maak het schoon onder een waterstraal. Verwijder eventuele onzuiverheden die er aan vast zitten. Vervang als dat nodig is (Afb.16).



21. Verwijder de borstel voor de reiniging van de zuigleiding (18) uit de houder (Afb.17).
22. Reinig de binnenzijde van de zuigleiding (19) met behulp van de borstel (18) (Afb.18).

23. Plaats de borstel voor de reiniging van de zuigleiding (18) in de houder (Afb.19).
24. Draai de voorste carter (4) in de werkpositie, gebruik daarvoor de handgreep (5) (Afb.20).

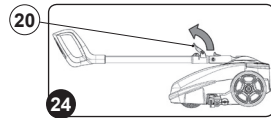
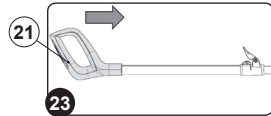
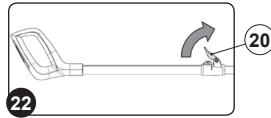
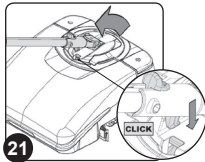


25. Blokkeer de handgreep voor de bediening in de horizontale positie (Afb.21).

26. Draai de blokkeerhendel van de handgreep voor de bediening (20) in de richting die wordt aangeduid door de pijl (Afb. 22).

27. Sluit de handgreep voor de bediening opnieuw door de greep (21) in de richting van het toestel te duwen (Afb.23).

! AANDACHT: tijdens deze handeling mag u uw voet niet op het toestel doen steunen.



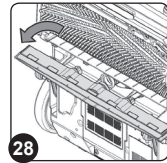
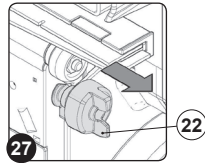
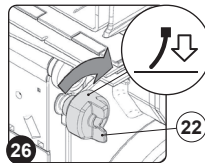
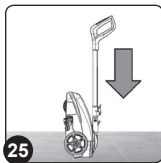
28. Draai de blokkeerhendel van de handgreep voor de bediening (20) in de richting die wordt aangeduid door de pijl (Afb. 24).

! AANDACHT: Op Afb.26 wordt de linker zijde van het toestel getoond, draai ook de knop die zich aan de rechter zijde van het toestel bevindt.

29. Positioneer het toestel met het achterste deel tegen de vloer (Afb.25).

30. Controleer of de behuizing van de wisser in de werkpositie is gesteld, anders moet de knop (22) in de richting van de pijl gedraaid worden (Afb.26).

31. Plaats de koppeling van de wisser in de positie van het onderhoud door de knop (22) naar buiten te draaien (Afb.27). Draai de koppeling van de wisser in uw richting (Afb.28).



! AANDACHT: Voer de net beschreven handeling uit voor de linker en voor de rechter knop.

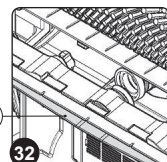
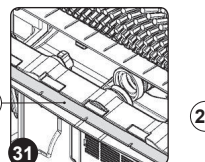
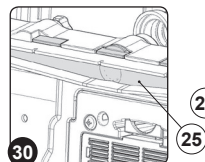
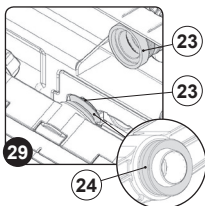
32. Reinig de leiding van de zuigopening (23) goed met behulp van een vochtige doek (Afb.29).

34. Reinig het voorste rubber (26) goed met behulp van een vochtige doek (Afb.31). Controleer de slijtageconditie van het voorste rubber van de behuizing van de wisser: als de hoek van het rubber die in aanraking komt met de vloer is versleten, moet het vervangen worden.

! AANDACHT: Let op dat de pakking (24) die zich boven de zuigopening bevindt niet wordt verloren/beschadigd (Afb.29).

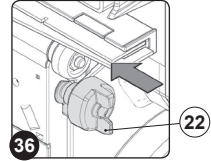
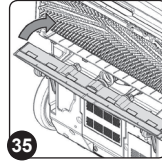
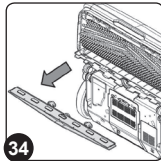
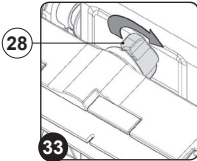
35. Reinig het voorste rubber (27) goed met behulp van een vochtige doek (Afb.32). Controleer de slijtageconditie van het achterste rubber van de behuizing van de wisser: als de hoek van het rubber die in aanraking komt met de vloer is versleten, moet het vervangen worden.

33. Reinig de zuigkamer van de behuizing van de wisser (25) goed met behulp van een vochtige doek (Afb.30).



Indien een zorgvuldig onderhoud van de rubbers van de wisser wordt uitgevoerd, wordt een betere droging en reiniging van de vloer en een langere bedrijfsduur van de zuigmotor gegarandeerd. Voor de vervanging van de rubbers van de wisser moet als volgt gehandeld worden:

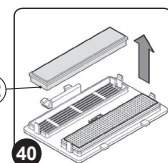
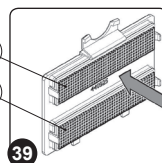
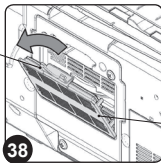
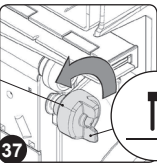
- Draai de vleugelmoeren voor de bevestiging van de behuizing van de wisser (28) negentig graden (Afb.33).
- Haal de behuizing van de wisser uit de spleten die aanwezig zijn in de koppeling van de wisser, en verlies de pakking niet



AANDACHT: op Afb.37 wordt de linker zijde van het toestel getoond, draai de knop die zich aan de rechter zijde van het toestel bevindt in de tegengestelde zin.

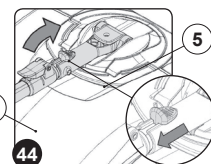
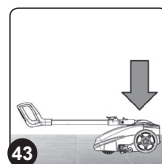
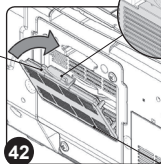
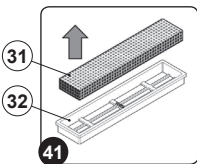
38. Verwijder de houder van de luchtfilters op de uitlaat (29) van het toestel door de bevestiging (30) in de richting van de pijl te drukken (Afb.38).

39. Reinig de filterpatronen (31) met behulp van een luchtstraal



filterhouder (Afb.40).

- Haal het versleten filterpatroon (31) uit de houder van het filterpatroon (32), en vervang het met een nieuw (Afb.41).
- Voer de werkzaamheden in omgekeerde volgorde uit om alles weer te monteren.

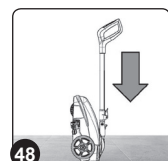
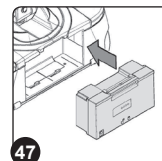
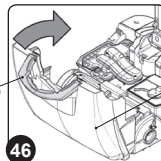
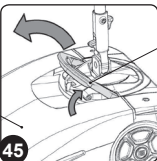


43. Draai de voorste carter (4) helemaal, gebruik daarvoor de handgreep (5) (Afb.45).

44. Plaats de twee reservoirs in het toestel, en het filterpatroon van de reinigende oplossing; positioneer eerst het filterpatroon van de reinigende oplossing, dan het reservoir met oplossing en daarna het afvalreservoir.

45. Draai de voorste carter (4) in de werkpositie, gebruik daarvoor de handgreep (5) (Afb.46).

46. Plaats de batterij in de batterijruimte die zich achteraan de



die aanwezig is op de zuigopening (Afb.34).

- Vervang het beschadigde of versleten rubber.
- Voer de werkzaamheden in omgekeerde volgorde uit om alles weer te monteren.

36. Plaats de koppeling van de wisser in de rustpositie door de behuizing van de wisser naar het toestel te verplaatsen (Afb.35).

37. Bevestig de koppeling van de wisser in de rustpositie door de knop (22) naar de binnenzijde van het toestel te duwen (Afb.36) en daarna in de richting van de pijl te draaien (Afb.38).

(Afb.39); houd de luchtstraal op minstens 20 cm afstand.

Indien een zorgvuldig onderhoud van de luchtfilters op de uitlaat wordt uitgevoerd, wordt een langere bedrijfsduur van de zuigmotor gegarandeerd. Voor de vervanging van de filterpatronen moet als volgt gehandeld worden:

- Verwijder de houders van het filterpatroon (32) uit de

40. Plaats de houder van de luchtfilters op de uitlaat (29) in het toestel (Afb.42).

41. Draai het toestel in de werkpositie (Afb.43).

42. Blokkeer de handgreep voor de bediening in de verticale positie; om de handgreep los te koppelen, moet de blokkering (33) in de richting van de pijl verplaatst worden (Afb.44).

behuizing van het toestel bevindt (Afb.47).

47. Positioneer het toestel met het achterste deel tegen de vloer (Afb.48).



AANDACHT: berg het toestel op in een gesloten omgeving, op een vlakke ondergrond. Nabij de machine mogen geen voorwerpen aanwezig zijn die in geval van contact met de machine beschadigd kunnen worden of de machine zelf kunnen beschadigen.

OPLOSSEN VAN PROBLEMEN

In dit hoofdstuk worden de meest voorkomende problemen betreffende het gebruik van het toestel opgesomd. Als de problemen toch niet kunnen opgelost worden, moet het dichtst bijzijnde assistentiecentrum gecontacteerd worden.

| PROBLEEM | MOGELIJKE OORZAAK | OPLOSSING |
|--|--|--|
| HET TOESTEL WORDT NIET INGESCHAKELD | De hoofdschakelaar is uitgeschakeld. | Druk de hoofdschakelaar in. |
| | Controleer of de batterij correct in het toestel zit. | Plaats de batterij correct in het toestel. |
| | Controleer het laadniveau van de batterij. | Indien het laadniveau van de batterijen kritisch is, moet een complete laadcyclus uitgevoerd worden. |
| DE BATTERIJ WERD NIET CORRECT OPGELADEN | De stekker van het voedingsnoer is niet correct in het contact van de basis van de batterijlader gevoerd. | Controleer of de stekker in het voedingsnoer van de batterijlader aangesloten is op het stopcontact van de basis van de batterijlader. |
| | De stekker van het voedingsnoer is niet correct in het stopcontact gevoerd. | Controleer of de stekker in het voedingsnoer van de batterijlader correct aangesloten is op het net. |
| | De eigenschappen van het voedingsnet komen niet overeen met de vereisten van de batterijlader. | Controleer of de eigenschappen op het plaatje van de batterijlader overeenkomen met die van het voedingsnet. |
| | De leds van de basis van de batterijlader knipperen meermaals. | Controleer, met behulp van de handleiding voor het gebruik en het onderhoud van de batterijlader, de betekenis van de knipperingen van de batterijlader tijdens de fase van het opladen van de batterij. |
| HET TOESTEL HEEFT EEN ERG LAGE AUTONOMIE | Controleer het laadniveau van de batterij, controleer het symbool op de display. | Indien het laadniveau van de batterijen kritisch is, moet een complete laadcyclus uitgevoerd worden. |
| ONVOLDOENDE REINIGINGSMIDDEL OP DE BORSTEL | De hoeveelheid reinigingsmiddel in de waterinstallatie is niet voldoende voor het werk dat men wilt uitvoeren. | Giet reinigingsmiddel in het reservoir met oplossing. |
| | Filter reinigende oplossing verstopt. | Verwijder de verstoppingen die aanwezig zijn in de filter van de reinigende oplossing (lees het hoofdstuk "ONDERHOUD"). |
| HET TOESTEL REINIGT NIET CORRECT | Het toestel schakelt niet in. | Lees het deel " HET TOESTEL SCHAKELT NIET IN ". |
| | Er wordt niet voldoende reinigingsmiddel afgegeven. | Lees het deel " ONVOLDOENDE REINIGINGSMIDDEL OP DE BORSTEL ". |
| | De gebruikte borstel is niet correct op het toestel gemonteerd. | Plaats de borstel correct in het toestel. |
| | De haren van de borstel zijn te versleten | Controleer de slijtageconditie van de borstel, en vervang hem eventueel (lees het hoofdstuk "ONDERHOUD"). |
| DE WISSER DROOGT NIET PERFECT | Het aanzuigtoestel is verstopt | Verwijder de verstoppingen uit de behuizing van de wisser (lees het hoofdstuk "ONDERHOUD"). |
| | | Verwijder de verstoppingen uit de zuigleiding (lees het hoofdstuk "ONDERHOUD"). |
| | | Verwijder de verstoppingen uit de bedekkingen van het afvalreservoir (lees het hoofdstuk "ONDERHOUD"). |
| | De bedekking van het afvalreservoir is niet correct gepositioneerd. | Positioneer de bedekking van het afvalreservoir correct. |

| PROBLEEM | MOGELIJKE OORZAAK | OPLOSSING |
|-----------------------------------|---|---|
| EXCESSIEVE PRODUCTIE VAN SCHUIM | Er is geen gebruik gemaakt van het juiste reinigingsmiddel. | Controleer of een schuimwerend middel gebruikt werd. Voeg eventueel een kleine hoeveelheid schuimwerend middel toe in het afvalreservoir. |
| | De vloer is niet erg vuil. | Verdun het reinigingsmiddel in het reservoir verder. |
| HET TOESTEL ZUIGT NIET CORRECT OP | Het afvalreservoir is vol | Maak het afvalreservoir leeg (lees het hoofdstuk "OVERLOOPSYSTEEM"). |
| | Het aanzuigtoestel is verstopt | Lees het deel " "DE WISSER DROOGT NIET PERFECT" ". |

VERWERKING

Voer de sloop van het toestel uit bij een sloopbedrijf of een erkend inzamelcentrum.

Voordat het toestel wordt gesloopt, moeten de volgende materialen verwijderd en gescheiden worden en naar een inzamelcentrum gevoerd worden volgens het van kracht zijnde normenstelsel betreffende de milieuzorg:

- Borstel
- Elektrische en elektronische delen*
- Batterij
- plastic delen

- metalen delen
- (*) Vooral voor de sloop van de elektrische en elektronische delen moet de verdeler van de zone gecontacteerd worden.



EG VERKLARING VAN OVEREENSTEMMING



Het ondergetekende bedrijf:

FIMAP S.p.A.

Via Invalidi del Lavoro nr.1

37059 Santa Maria di Zevio (VR)

Verklaart onder eigen aansprakelijkheid dat de producten

ELEKTRISCHE VEGER mod. FIMOP

in overeenstemming zijn met de volgende richtlijnen:

- 2006/95/EG
- 2004/108/EG

Bovendien is het product conform de volgende normen:

- EN 55014 - 1: 2006 + A1: 2009
- EN 55014 - 2: 1997 + A2: 2008
- EN 60335 - 1
- EN 60335 - 2 - 72
- EN 60335 - 2 - 29
- EN 61000 - 3 - 2: 2006 + A2: 2009
- EN 61000 - 3 - 3: 2008
- EN 62233: 2008

De bevoegde persoon voor de opmaak van het technische dossier:

Mr. Giancarlo Ruffo

Via Invalidi del Lavoro nr.1

37059 Santa Maria di Zevio (VR) - ITALY

Santa Maria di Zevio, 09/02/2015

FIMAP S.p.A.
De wettelijke vertegenwoordiger
Giancarlo Ruffo