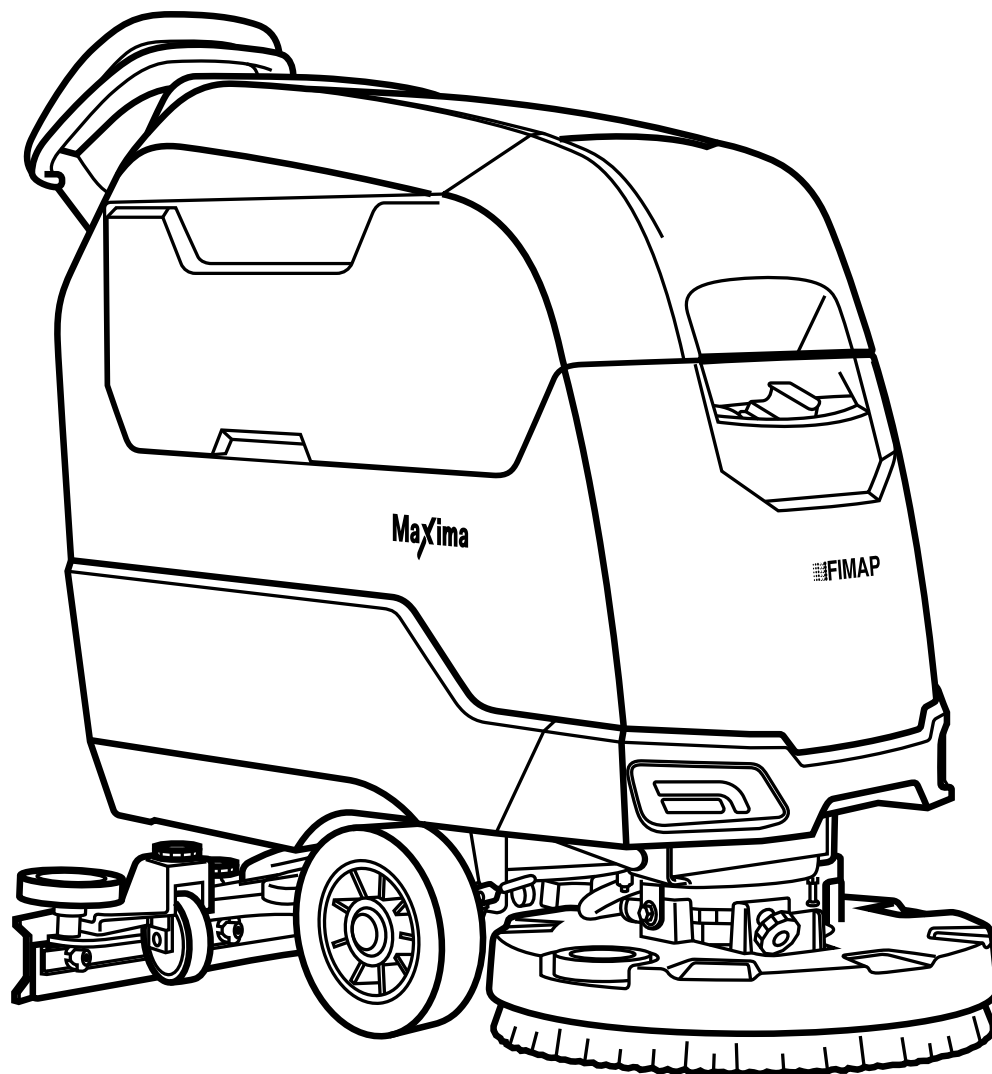


MAXIMA 2017
BASE BT

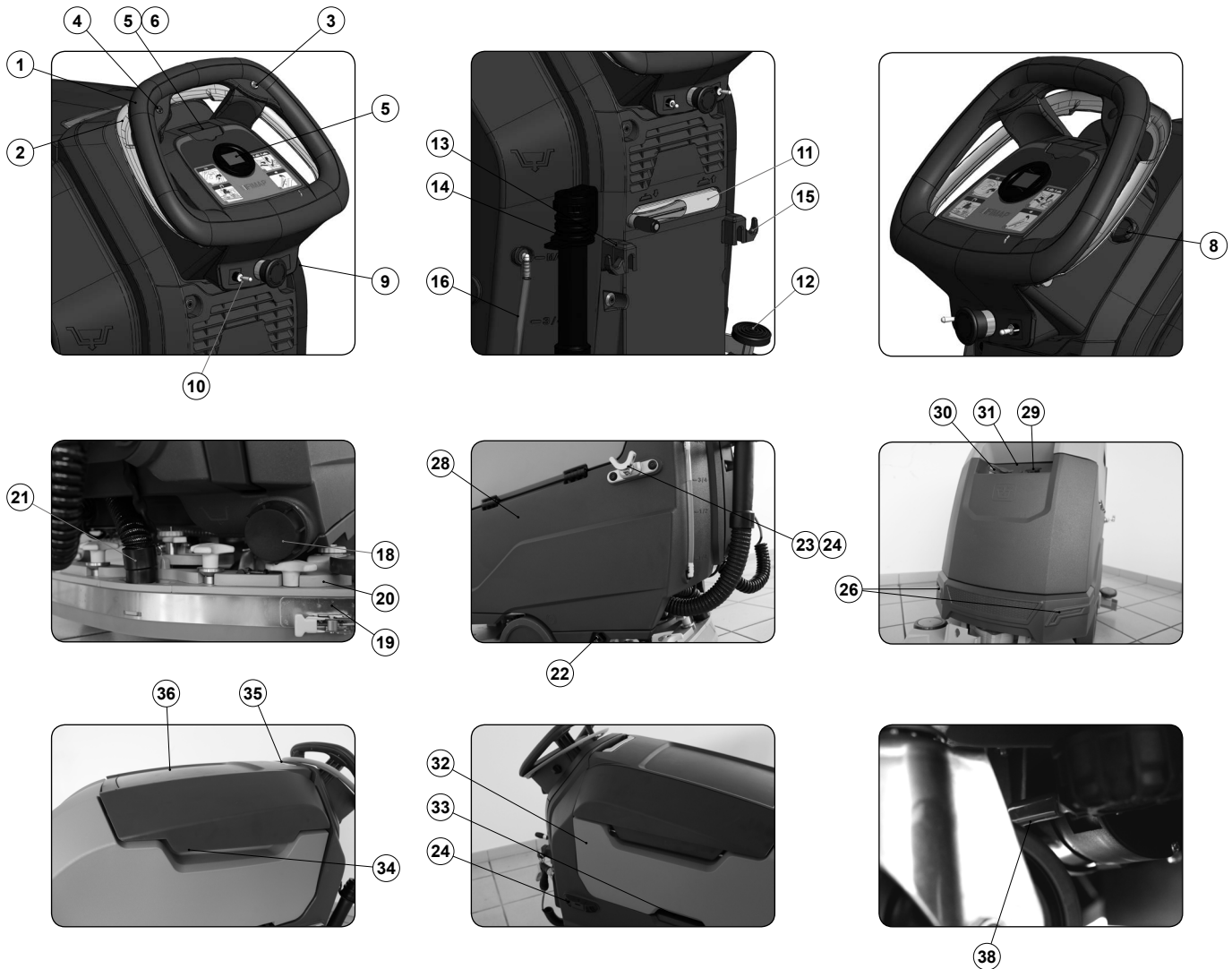


PROFESSIONAL SCRUBBING MACHINES
*HANDLEIDING VOOR HET
GEBRUIK EN HET ONDERHOUD*

 **FIMAP**[®]



ORIGINAL INSTRUCTIONS DOC. 10077109 - Ver. AA - 01-2018



BELANGRIJKSTE MACHINEDELEN

De belangrijkste machinedelen zijn de volgende:

- | | |
|--|--|
| <ol style="list-style-type: none"> 1. Stuurstang. 2. Dead man hendel. 3. Knop bediening achteruitversnelling. 4. Knop eco MODE. 5. Display. 6. Cover knop SOS FFM "FIMAP FLEET MANAGEMENT" (optie). 7. Knop SOS FFM "FIMAP FLEET MANAGEMENT" (optie). 8. Hoofdschakelaar met sleutel. 9. Noodknop. 10. Schakelaar loskoppeling borstel (versie 50 BT). 11. Bedieningshendel behuizing wisser. 12. Bedieningspedaal basis. 13. Haak afvoerleiding afvalreservoir. 14. Afvoerleiding afvalreservoir. 15. Haak spray pistool. 16. Peilindicator reservoir met oplossing. 17. Ingebouwde batterijlader (optie). 18. Afvoerdop reservoir met oplossing. | <ol style="list-style-type: none"> 19. Wisserhuis. 20. Steun wisserhuis. 21. Zuigleiding. 22. Kraan regeling debiet waterinstallatie. 23. Houder zuigaccessoires (optie). 24. Houder borstel. 25. Houder wisserhuis (optie). 26. Voorste koplampen (optie). 27. Basishuis. 28. Reservoir met oplossing. 29. Dop/doseerder vulopening reservoir met oplossing. 30. Dop vullleiding reservoir met oplossing. 31. Dop bedekking snelkoppeling set FFF "FIMAP FAST FILL" (optie). 32. Afvalreservoir. 33. Greep voor heffen afvalreservoir. 34. Greep voor heffen bedekking afvalreservoir. 35. Greep bediening klep accessoirerimte. 36. Klep accessoirerimte. 37. Filter reinigende oplossing. 38. Hendel bediening elektrische rem. |
|--|--|

INHOUDSOPGAVE

BELANGRIJKSTE MACHINEDELEN	3	<i>REINIGING CILINDERVORMIGE BORSTELS (VERSIES 50BTS)</i>	20
INHOUDSOPGAVE	4	<i>REINIGING AFVALRESERVOIR</i>	20
ALGEMENE VEILIGHEIDSNORMEN	4	<i>HET LEEGMAKEN VAN HET RESERVOIR MET OPLOSSING</i>	21
<i>DE BATTERIJEN OPLADEN</i>	5	<i>REINIGING FILTER WATERINSTALLATIE</i>	21
<i>GEBRUIK VAN DE MACHINE</i>	6	<i>REINIGING AANZUIGLEIDING</i>	21
<i>DE MACHINE BUITEN DIENST ZETTEN</i>	8	BUITENGEWONE ONDERHOUDSWERKZAAMHEDEN	21
<i>ONDERHOUD</i>	8	<i>VERVANGING BORSTEL BASIS (VERSIES 50BT)</i>	21
<i>TRANSPORT</i>	9	<i>VERVANGING BORSTEL BASIS (VERSIES 60BT)</i>	22
GEBRUIKTE SYMBOLEN	10	<i>VERVANGING SCHUURPAD (VERSIES 50BTO)</i>	22
DOEL EN INHOUD VAN DE HANDLEIDING	10	<i>VERVANGING CILINDERVORMIGE BORSTELS</i>	
GEADRESSEERDEN	10	<i>(VERSIES 50BTS)</i>	22
BEWARING VAN DE HANDLEIDING		<i>VERVANGING RUBBERS WISSERHUIS</i>	22
<i>VOOR HET GEBRUIK EN HET ONDERHOUD</i>	10	REGELINGEN	22
ONTVANGST VAN DE MACHINE	10	<i>REGELING RUBBERS WISSERHUIS</i>	22
INLEIDING	10	VERWERKING	23
GEGEVENS VOOR DE IDENTIFICATIE	10	KEUZE EN GEBRUIK VAN DE BORSTELS	23
TECHNISCHE BESCHRIJVING	10	EG VERKLARING VAN OVEREENSTEMMING	23
BEDOELD GEBRUIK – BEOOGD GEBRUIK	10	OPLOSSEN VAN PROBLEMEN	24
VEILIGHEID	10		
AFSPRAKEN	10		
PLAAT MET SERIENUMMER	10		
TECHNISCHE GEGEVENS	11		
SYMBOLEN OP DE MACHINE	12		
ETIKETTEN OP DE MACHINE	12		
VOORBEREIDING VAN DE MACHINE	13		
<i>VERPLAATSING VAN DE VERPAKTE MACHINE</i>	13		
<i>HET UITPAKKEN VAN DE MACHINE</i>	13		
<i>HET VERVOER VAN DE MACHINE</i>	13		
<i>DE MACHINE IN VEILIGHEID STELLEN</i>	14		
<i>TYPE BATTERIJ</i>	14		
<i>ONDERHOUD EN AFDANKING VAN DE BATTERIJEN</i>	14		
<i>PLAATSING VAN DE BATTERIJEN IN DE MACHINE</i>	14		
<i>AANSLUITING VAN DE BATTERIJEN OP DE INSTALLATIE</i>			
<i>VAN DE MACHINE</i>	14		
<i>DE BATTERIJEN OPLADEN</i>	14		
<i>MONTAGE BORSTEL (VERSIES 50BT)</i>	15		
<i>MONTAGE BORSTEL (VERSIES 60BT)</i>	15		
<i>MONTAGE SCHUURPAD (VERSIES 50BTO)</i>	15		
<i>MONTAGE CILINDERVORMIGE BORSTELS (VERSIES 50BTS)</i>	15		
<i>MONTAGE VAN HET WISSERHUIS</i>	15		
<i>"RESERVOIR MET OPLOSSING VULLEN MET WATER</i>	16		
<i>REINIGENDE OPLOSSING</i>	16		
<i>URENTELLER</i>	16		
<i>MELDER LAADNIVEAU VAN DE BATTERIJ</i>	16		
VOORBEREIDING VOOR DE WERKING	16		
DE WERKZAAMHEDEN BEGINNEN	17		
<i>REINIGING MET DROGING</i>	17		
<i>REINIGING ZONDER DROGING</i>	17		
<i>DROGING</i>	17		
<i>REGELING DEBIET REINIGENDE OPLOSSING</i>	18		
<i>REGELING VOORTBEWEGINGSSNELHEID</i>	18		
<i>ACHTERUITVERSNELLING</i>	18		
<i>NOODSTOPKNOP</i>	18		
<i>MODALITEIT ECO MODE</i>	18		
<i>EXTRA DRUK BASIS BORSTELS</i>	18		
<i>AFVALRESERVOIR OVERLOOP</i>	19		
NA DE WERKING	19		
AANBEVOLEN ONDERHOUDSWERKZAAMHEDEN	19		
<i>AFVALRESERVOIR LEEGMAKEN</i>	19		
<i>REINIGING OPVANGBAK (VERSIES 50BTS)</i>	19		
<i>REINIGING BEHUIZING WISSER</i>	20		
<i>REINIGING BORSTEL BASIS (VERSIES 50BT)</i>	20		
<i>REINIGING BORSTELS BASIS (VERSIES 60BT)</i>	20		

ALGEMENE VEILIGHEIDSNORMEN

Om mogelijke gevaarlijke situaties te signaleren, worden de volgende symbolen gebruikt. Lees deze informatie altijd aandachtig door, en tref de noodzakelijke voorzorgsmaatregelen om personen en voorwerpen te beschermen.

Om ongevallen te vermijden is de medewerking van de bediener van essentieel belang. Geen enkel programma voor ongevalspreventie kan doeltreffend zijn zonder de totale medewerking van de personen die rechtstreeks verantwoordelijk zijn voor de werking van de machine. De meeste ongevallen die in een bedrijf, op de werkplaats of tijdens verplaatsingen gebeuren, worden veroorzaakt door het niet respecteren van de elementaire veiligheidsregels. Een oplettende en voorzichtige bediener is de beste garantie tegen ongevallen, en is van absoluut belang om elk preventieprogramma te completeren.



GEVAAR: Duidt dreigend gevaar aan dat ernstige letsels of de dood kan veroorzaken.



WAARSCHUWING: Duidt een waarschijnlijke gevaarlijke situatie aan die ernstige letsels of de dood kan veroorzaken.



VOORZICHTIG: Duidt een waarschijnlijke gevaarlijke situatie aan die lichte letsels kan veroorzaken.



OPGELET: Duidt een waarschijnlijke gevaarlijke situatie aan die materiële schade kan veroorzaken.

DE BATTERIJEN OPLADEN



GEVAAR:

- Als de kabel van de batterijlader beschadigd of kapot is, moet hij vervangen worden door de fabrikant, door bevoegd servicepersoneel of door een gekwalificeerde persoon, om gevaar te voorkomen.
- Het stopcontact waarin de stroomkabel van de batterijlader wordt gestopt moet voorzien zijn van een regelmatige aarding.
- Houd vonken, vlammen en hete materialen uit de buurt van de batterijen. Tijdens het normale gebruik worden explosieve gassen geproduceerd.
- Wanneer de batterijen worden opgeladen, worden zeer explosieve waterstofgassen geproduceerd. Houd de groep van het afvalreservoir in de onderhoudsstand tijdens de gehele oplaadcyclus van de batterijen, en voer de procedure enkel uit in goed geventileerde gebieden en uit de buurt van vrije vlammen.
- Controleer alvorens het opladen te starten of de stroomkabel, die de batterijlader verbindt met de batterijen, niet beschadigd is. Gebruik hem niet als hij beschadigd is en neem contact op met de technische assistentie.
- Voordat het opladen wordt uitgevoerd, moet gecontroleerd worden dat geen water of vochtigheid aanwezig is in de aansluiting in de batterijlader aan boord.
- Controleer alvorens het opladen te starten of de stroomkabel, die de batterijlader verbindt met het stroomnet, niet beschadigd is. Gebruik hem niet als hij beschadigd is en neem contact op met de technische assistentie van de verkoper van de batterijlader.
- Koppel de gelijkstroomkabel van de batterijlader niet los van het stopcontact van de machine wanneer de batterijlader functioneert. Dat is om te voorkomen dat er vlambogen gevormd worden. Om de batterijlader los te koppelen tijdens het opladen dient u eerst de voedingskabel van de wisselstroom los te koppelen.



WAARSCHUWING:

- Gebruik geen batterijladers die niet compatibel zijn, aangezien ze de batterijen kunnen beschadigen en mogelijk brand veroorzaken.
- De batterijen geven waterstofgas af. Dat gas kan explosies of brand veroorzaken. Houd ver van eventuele vlammen en vonken. Houd de bedekkingen geopend wanneer de batterijen worden opgeladen.
- Voordat de batterijlader wordt gebruikt, moet gecontroleerd worden dat de frequentie en de spanning die is aangeduid op de plaat met serienummer van de machine overeenstemmen met de netspanning.
- Houd de kabel van de batterijlader uit de buurt van hete oppervlakken.
- Rook niet in de buurt van de machine wanneer de batterijen worden opgeladen.
- Lees de gebruikshandleiding van de batterijlader, die u wilt gebruiken, aandachtig door alvorens met het opladen te beginnen.

GEBRUIK VAN DE MACHINE



GEVAAR:

- In geval van gevaar moet onmiddellijk op de noodstopknop gedrukt worden die achteraan de machine is voorzien, nabij het stuur.
- Zuig nooit gas en vloeistoffen, explosieve of ontvlambare stoffen, onverdunde zuren en oplosmiddelen op! zoals benzine, verdunningsmiddelen voor verf en verbrandingsolie, die indien ze worden gemengd met de zuiglucht explosieve dampen of mengsels kunnen vormen, en bovendien aceton, zuren en oplosmiddelen die niet zijn verdund, evenals aluminium- en magnesiumstof. Deze stoffen kunnen bovendien de materialen aantasten die werden gebruikt voor de constructie van de machine.
- Indien de machine in gevarezone wordt gebruikt (bijv. tankstations) moeten de relatieve veiligheidsnormen gerespecteerd worden. Het is verboden om de machine te gebruiken in omgevingen met een potentieel explosieve atmosfeer.



WAARSCHUWING:

- Gebruik de machine altijd in overeenstemming met het beoogde gebruik, door rekening te houden met de lokale omstandigheden. Let tijdens de werkzaamheden op voor de mogelijke aanwezigheid van derden, vooral kinderen.
- De machine mag enkel gebruikt worden door personen die zijn opgeleid voor het gebruik of die hebben aangetoond dat ze de machine correct kunnen gebruiken.
- Deze machine is niet geschikt voor gebruik door personen (inclusief kinderen) met beperkte fysieke, sensorische of mentale vermogens, en door personen met weinig ervaring en/of kennis.
- De machine mag uitsluitend gebruikt worden door bevoegd personeel dat is opgeleid voor het gebruik.
- Gebruik de machine niet op oppervlakken waarvan de helling steiler is dan diegene die wordt aangeduid op de plaat met serienummer.
- De machine is niet geschikt voor de reiniging van onsamenvangende of oneffen vloeren. Gebruik de machine niet op steile hellingen.
- Een poederblusser gebruiken in geval van brand. Geen water gebruiken.
- Pas de gebruikssnelheid aan de gripcondities aan.
- Gebruik de machine niet als u niet over de nodige kennis en autorisaties beschikt.
- Gebruik de machine niet als u deze handleiding niet heeft gelezen en begrepen.
- Gebruik de machine niet als u onder de invloed van alcohol en drugs bent.
- Gebruik de machine niet terwijl u een mobiele telefoon of andere soorten elektronische toestellen gebruikt.
- Gebruik de machine niet als hij niet correct werkt.
- Gebruik de machine niet in zone waar zich ontvlambare dampen of vloeistoffen of brandbare poeders bevinden.
- Gebruik de machine niet in ruimten die te donker zijn om de bedieningen te kunnen zien of om de machine veilig te gebruiken, tenzij u de werkingslichten of de voorste lichten inschakelt.
- Om niet-toegestaan gebruik van de machine te vermijden, moet de voeding onderbroken worden, moet de machine uitgeschakeld worden via de hoofdschakelaar (en door de sleutel uit het contactslot te halen) en moet de batterijconnector uit de connector van de elektrische installatie gehaald worden.

**VOORZICHTIG:**

- Kinderen mogen niet met de machine spelen.
- Tijdens de werking van de machine moet opgelet worden voor andere personen, en vooral voor kinderen.
- De machine mag uitsluitend gebruikt worden met de spanning die wordt aangeduid op de identificatieplaat.
- Lees aandachtig de etiketten op de machine, verberg ze voor geen enkele reden, en vervang ze onmiddellijk indien ze zijn beschadigd.
- De machine mag enkel gebruikt en bewaard worden op een overdekte of gesloten plaats.
- De machine mag niet buiten gebruikt of bewaard worden, in vochtige omstandigheden of rechtstreeks blootgesteld aan de regen.
- De machine veroorzaakt geen gevaarlijke trillingen.
- Gebruik de machine alleen op basis van de beschrijving in deze handleiding.
- Verzamel geen ontvlambare of rokende afval, zoals sigaretten, lucifers en warme as.
- Verminder de snelheid op hellingen en in gevaarlijke bochten.
- Verminder de snelheid alvorens het stuur om te gooien.
- Volg altijd de instructies voor mengen, gebruik en verwerken die op de verpakkingen van de chemische stoffen staan.

**LET OP:**

- Let tijdens het gebruik van de machine op dat de veiligheid van personen en voorwerpen wordt beschermd.
- Stoot niet tegen rekken of steigers, vooral waar gevaar op vallen van voorwerpen kan bestaan.
- Plaats geen vloeistofrecipiënten op de machine.
- De gebruikstemperatuur van de machine moet tussen 0°C en +40°C liggen.
- Tijdens het gebruik van reinigingsmiddelen voor vloeren moeten de aanwijzingen en de waarschuwingen gerespecteerd worden die zijn aangeduid op de etiketten van de flessen.
- Voordat reinigingsmiddelen voor vloeren worden gehanteerd, moeten geschikte handschoenen en beschermingen gebruikt worden.
- Zorg ervoor dat de borstels niet draaien wanneer de machine stilstaat zodat de vloer niet wordt beschadigd.
- In geval van brand dient u waar mogelijk een poeder- en geen waterbrandblusser te gebruiken.
- Laat geen voorwerpen in de openingen penetreren. Als de openingen zijn verstopt, mag de machine niet gebruikt worden.
- Houd de openingen van de machine vrij van stof, pluïsjes, haren en andere vreemde voorwerpen die de luchtstroom zouden kunnen belemmeren.
- Verwijder of wijzig de platen op de machine niet.
- Gebruik enkel de borstels en deleepschijven die bij de machine worden geleverd, of diegenen die worden gespecificeerd in de handleiding voor het gebruik en het onderhoud. Het gebruik van andere borstels of vilt kan gevaarlijke situaties veroorzaken.
- Controleer alvorens het werk te starten of er geen vloeistoflekken zijn.
- Controleer alvorens het werk te starten of alle veiligheidsinrichtingen geïnstalleerd zijn en correct werken.

DE MACHINE BUITEN DIENST ZETTEN



WAARSCHUWING:

- Bescherm de machine altijd tegen zon, regen en andere weersinvloeden, wanneer de machine al of niet in werking is. Berg de machine op een overdekte en droge plek op: deze machine is enkel bestemd voor droog gebruik, en mag niet buiten in vochtige omstandigheden gebruikt of bewaard worden.
- Parkeer de machine niet naast brandbare materialen, poeders, gassen of vloeistoffen.
- Leg de machine stil op een vlak oppervlak.
- Controleer dat de elektrische rem is ingeschakeld, leg de machine stil met behulp van de hoofdschakelaar (en haal de sleutel uit het contactslot), en koppel de connector van de batterijen los van de connector van de elektrische installatie.
- Als de machine onbewaakt wordt achtergelaten, moet er voor gezorgd worden dat ze niet toevallig kan bewegen



LET OP:

- De opslagtemperatuur van de machine moet tussen 0°C en +40°C liggen. De vochtigheid moet zich tussen 30% en 95% bevinden.

ONDERHOUD



GEVAAR:

- Wanneer nabij elektrische componenten wordt gewerkt, mag het volgende niet gebruikt worden om kortsluitingen te vermijden: niet-geïsoleerde gereedschappen; leg geen metalen voorwerpen op componenten die elektrisch worden gevoed, en laat ze er niet op vallen; draag geen ringen, horloges en kleding die metalen delen bevatten, die in aanraking zouden kunnen komen met elektrisch gevoede componenten.
- Werk niet onder de getilde machine zonder vaste veiligheidssteunen.



WAARSCHUWING:

- Voordat eender welke handeling/herstelling wordt uitgevoerd, moeten de instructies aandachtig doorgelezen worden.
- In geval van storingen van de werking van de machine moet gecontroleerd worden dat deze niet te wijten zijn aan een gebrek aan onderhoud. Contacteer een erkend servicecentrum in geval van twijfels.
- Herstel alle elektrische aansluitingen nadat het onderhoud is uitgevoerd.



VOORZICHTIG:

- Voordat eender welk onderhoud wordt uitgevoerd, moet de machine uitgeschakeld worden via de hoofdschakelaar, moet de sleutel uit het contactslot gehaald worden, en moet de batterijconnector uit de connector van de elektrische installatie gehaald worden.
- Mijd contact met bewegende onderdelen. Draag geen losse kleding of juwelen en bind lang haar samen.
- Blokkeer de wielen alvorens de machine te heffen.
- Hef de machine met een uitrusting aangepast aan het te heffen gewicht.



LET OP:

- Manipuleer onder geen enkele voorwaarde de beveiligingen op de machine en houd u nauwgezet aan de instructies die zijn voorzien voor regulier onderhoud.

- Indien de machine wordt geduwd (indien de batterijen afwezig of leeg zijn, enz.), mag de snelheid van 4 km/u niet overschreden worden.
- Indien storingen van de werking van de machine worden gemerkt, moet gecontroleerd worden dat deze niet werden veroorzaakt omdat het onderhoud niet werd uitgevoerd. Contacteer erkend personeel of een erkend servicecentrum in geval van twijfels.
- Wanneer er delen moeten vervangen worden moeten er ORIGINELE reserveonderdelen aangevraagd worden bij een erkende dealer of wederverkoper.
- Om de veiligheid te garanderen, moet het geprogrammeerde onderhoud uitgevoerd worden dat is voorzien in het specifieke hoofdstuk van deze handleiding, door erkend personeel of een erkend servicecentrum.
- Reinig de machine niet met directe waterstralen of waterstralen onder druk, of met corrosieve middelen.
- Indien de machine is voorzien van loodbatterijen (WET), mag de machine zelf niet meer dan 30° geheld worden ten opzichte van het horizontale vlak zodat de zeer corrosieve vloeistof van de batterijen niet kan uitstromen.
- Mijd contact met het zuur van de batterij.
- Houd alle metalen voorwerpen ver van de batterijen.
- Gebruik een niet-geleidend instrument om de batterij te verwijderen.
- Gebruik een hefinrichting en een geschikt instrument wanneer u de batterijen heft.
- De batterij dient te worden geïnstalleerd door gekwalificeerd personeel.
- Neem altijd de veiligheidsmaatregelen van de plaats in acht voor het verwijderen van de batterij.
- Wanneer het noodzakelijk is om de machine te hellen om het onderhoud uit te voeren, moeten de batterijen verwijderd worden.
- Laat de machine jaarlijks controleren door het personeel van een erkend servicecentrum.
- Verwerk het verbruiksmateriaal door nauwkeurig de van kracht zijnde normen te respecteren. Wanneer uw machine moet afgedankt worden, moeten alle materialen gepast ingezameld worden; houd er rekening mee dat de machine bestaat uit volledig recyclebare materialen.
- Duw of sleep de machine niet als er geen bediener op de zitplaats zit die de machine kan besturen.
- Was de machine niet met drukwater en maak hem niet nat in de buurt van elektrische componenten.
- Alle reparaties van de machine dienen te worden uitgevoerd door gekwalificeerd personeel.
- Wijzig de fysieke ontwerpkenmerken van de machine niet.
- Gebruik reserveonderdelen die worden geleverd door erkende assistentiecentra.
- Draag een individuele beschermende uitrusting afhankelijk van de behoefte en van de aanduidingen in de handleiding.

TRANSPORT



WAARSCHUWING:

- Maak beide reservoirs leeg vóór het transport.
- Zet zowel de wisser als de borstels in de werkpositie alvorens de machine te bevestigen op het transportmiddel.
- Gebruik een oprit, een vrachtauto of een aanhangwagen die het gewicht van de machine en van de bediener kunnen dragen.
- De oprit om de machine op het transportmiddel te positioneren moet een helling hebben die de machine geen schade berokkent.
- Controleer dat de elektrische rem correct is ingeschakeld nadat de machine op het transportmiddel is geladen.

De beschrijvingen die aangeduid worden in deze uitgave zijn niet bindend. Het bedrijf behoudt zich het recht voor op eender welk ogenblik eventuele wijzigingen aan mechaniek, details en leveringen van accessoires aan te brengen die noodzakelijk geacht worden om de constructieve of commerciële behoeftes te verbeteren. Het reproduceren, ook gedeeltelijk, van de teksten en de tekeningen die aanwezig zijn in deze uitgave is verboden aldus de wet.

Het bedrijf behoudt zich het recht voor wijzigingen aan te brengen betreffende de uitrusting of van technische aard. De afbeeldingen zijn slechts een voorbeeld en zijn niet bindend voor het design en de levering.

GEBRUIKTE SYMBOLEN



Symbool geopend boek met i:
Duidt aan dat de gebruiksaanwijzing moet geraadpleegd worden.



Symbool geopend boek:
Duidt aan dat de operator de gebruiksaanwijzing moet lezen voordat de machine gebruikt wordt.



Symbool overdekte plaats:
De procedures die worden aangeduid met dit symbool moeten absoluut noodzakelijk uitgevoerd worden op een overdekte en droge plaats.



Symbool informatie:
Bijkomende informatie voor de bediener om het gebruik van de machine te verbeteren.



Symbool waarschuwing:
Lees deze delen aandachtig door en respecteer nauwkeurig de aanduidingen, om de veiligheid van de bediener en van de machine te garanderen.



Gevaarsymbool corrosieve stoffen:
Duidt aan dat de bediener altijd beschermende handschoenen moet dragen om ernstige verwondingen aan de handen te voorkomen, veroorzaakt door corrosieve stoffen.



Gevaarsymbool lek batterijzuur:
Duidt aan de bediener aan dat gevaar bestaat van lekken batterijzuur of uitwasemingen van batterijzuur tijdens het laden.



Gevaarsymbool bewegende wagens:
Duidt aan dat het verpakte product moet vervoerd worden met behulp van geschikte middelen, in overeenstemming met de wetsbepalingen.



Symbool verplicht het lokaal te verluchten:
Duidt aan de bediener aan dat het lokaal moet verlucht worden wanneer de batterijen worden geladen.



Symbool verplicht gebruik van handschoenen:
Duidt aan dat de bediener altijd beschermende handschoenen moet dragen om ernstige verwondingen aan de handen te voorkomen, veroorzaakt door scherpe voorwerpen.



Symbool verboden te betreden:
Duidt aan de bediener aan dat de componenten van de machine niet mogen betreden worden om ernstige letsels aan de bediener zelf te vermijden.



Symbool recyclage:
Duidt aan dat de bediener de handelingen moet uitvoeren volgens de milieueisen die van kracht zijn in het land waar de machine wordt gebruikt.



Symbool van de afvalverwerking:
Lees aandachtig de delen die aangeduid worden met dit symbool, voor de afhandeling van de machine.



Symbool positie zuigleiding wisserhuis:
Duidt de correcte positie aan die de zuigleiding van het wisserhuis moet hebben. De buis moet zich achter de hijketting van het wisserhuis bevinden.

DOEL EN INHOUD VAN DE HANDLEIDING

Deze handleiding dient om aan de klant alle noodzakelijke informatie te verschaffen om de machine op gepaste wijze, autonoom en veilig te gebruiken. Ze bevat informatie over het technische aspect, de veiligheid, de werking, de stop van de machine, het onderhoud, de reserveonderdelen en de sloop. De bedieners en de gekwalificeerde technici moeten de aanwijzingen in deze handleiding doorlezen voordat eender welke handeling wordt uitgevoerd op de machine. In geval van twijfels over de correcte interpretatie van de instructies moet het dichtst bijzijnde servicecentrum gecontacteerd worden.

GEADRESSEERDEN

Deze handleiding is bestemd voor de bediener en voor de gekwalificeerde technici die instaan voor het onderhoud van de machine. De bedieners mogen geen handelingen uitvoeren die zijn voorbehouden voor de gekwalificeerde technici. Het bedrijf kan niet aansprakelijk gesteld worden voor schade als dit verbod niet wordt gerespecteerd.

BEWARING VAN DE HANDLEIDING VOOR HET GEBRUIK EN HET ONDERHOUD

De handleiding voor het gebruik en het onderhoud moet nabij de machine bewaard worden, beschermd tegen vloeistoffen en dergelijke, zodat de leesbaarheid gegarandeerd blijft.

ONTVANGST VAN DE MACHINE

Wanneer de machine wordt ontvangen, moet onmiddellijk gecontroleerd worden dat al het materiaal werd geleverd dat is aangeduid in de begeleidende documenten, en bovendien dat de machine niet werd beschadigd tijdens het transport. Indien schade wordt opgemerkt, moet dit meegedeeld worden aan de transporteur en moet onze klantendienst onmiddellijk ingelicht worden. Op deze manier zal het mogelijk zijn om de ontbrekende delen snel te ontvangen, en om schadevergoeding te krijgen.

INLEIDING

Een vloerreiniger kan enkel perfect functioneren en voordelig werken als het correct wordt gebruikt en volledig doeltreffend wordt gehouden, door het onderhoud uit te voeren dat wordt beschreven in de documentatie in bijlage. We raden dus aan om deze handleiding aandachtig door te lezen en te raadplegen telkens wanneer u tijdens het gebruik van de machine moeilijkheden waarneemt. Indien noodzakelijk kan onze assistentiedienst gecontacteerd worden, die samenwerkt met onze dealers en steeds ter beschikking staat om eventueel advies te geven of om rechtstreeks in te grijpen.

GEGEVENS VOOR DE IDENTIFICATIE

Voor de technische assistentie of voor het bestellen van reserveonderdelen moeten steeds het model, de versie en het serienummer meegedeeld worden die worden aangeduid op het identificatieplaatje.

TECHNISCHE BESCHRIJVING

MAXIMA2017 is een vloerreiniger die, dankzij de mechanische actie van een schijfvormige borstel en de chemische actie van een oplossing water-reinigingsmiddel, in staat is om een uitgebreid gamma vloeren te reinigen en verschillende types van vuil te verwijderen, door het verwijderde vuil en de reinigende oplossing - die niet is geabsorbeerd door de vloer - op te vangen gedurende de vooruitbeweging. **De machine mag enkel voor dit doel gebruikt worden.**

BEDOELD GEBRUIK – BEOOGD GEBRUIK

Deze vloerreiniger werd ontworpen en gebouwd voor de reiniging (reinen en drogen) van gladde en compacte vloeren, in commerciële, civiele en industriële omgevingen, in veilige omstandigheden, door een gekwalificeerde bediener. De vloerreiniger is niet geschikt om tapijten en vast tapijt te reinigen. De machine is uitsluitend geschikt voor gebruik in gesloten, of alleszins overdekte, omgevingen.

OPGELET: De machine is niet geschikt voor gebruik in de regen of onder waterstralen.

Het is VERBODEN om de machine te gebruiken in omgevingen met explosieve atmosfeer om gevaarlijke poeders of ontvlambare vloeistoffen op te vangen. De machine is bovendien niet geschikt als transportmiddel voor voorwerpen of personen.

VEILIGHEID

Om ongevallen te vermijden is de medewerking van de bediener van essentieel belang. Geen enkel programma voor ongevalspreventie kan doeltreffend zijn zonder de totale medewerking van de personen die rechtstreeks verantwoordelijk zijn voor de werking van de machine. De meeste ongevallen die in een bedrijf, op de werkplaats of tijdens verplaatsingen gebeuren, worden veroorzaakt door het niet respecteren van de elementaire veiligheidsregels. Een oplettende en voorzichtige bediener is de beste garantie tegen ongevallen, en is van absoluut belang om elk preventieprogramma te completeren.

AFSPRAKEN

Alle aanwijzingen vooruit en achteruit, vooraan en achteraan, rechts en links in deze handleiding zijn te begrijpen ten opzichte van de bediener die de bestuurdersplaats heeft bereikt met zijn handen op het stuur.

PLAAT MET SERIENUMMER

De serienummerplaat is boven het paneel van de elektrische installatie gepositioneerd, in de machine. De serienummerplaat bevat de algemene kenmerken van de machine, evenals het serienummer. Het serienummer is erg belangrijke informatie, en moet altijd vermeld worden bij elke vraag om assistentie of reserveonderdelen.



TECHNISCHE GEGEVENS

TECHNISCHE GEGEVENS	Symbool meeteenheid	MAXIMA 2017 BASE 50BT	MAXIMA 2017 BASE 60BT	MAXIMA 2017 BASE 50BTO	MAXIMA 2017 BASE 50BTS
Nominaal vermogen van de machine	W	1075	1575	1255	1275
Werkcapaciteit tot	m ² /u	1785	2118	1778	1771
Werkbreedte	mm	510	605	508	506
Vloertrekkerbreedte	mm	712	782	712	782
Diameter borstel basis (nummer - diameter)	mm	1 - Ø510	2 - Ø300	-	-
Afmetingen schuurbuffer (breedte - diepte)	mm	-	-	508 x 355	-
Afmetingen cilindrische borstel (diameter - lengte)	mm	-	-	-	Ø150 - 506
Toerental borstels basis	rpm	140	140	-	600
Aantal oscillaties pad	rpm	-	-	2400	-
Motor basis (spanning - nominaal vermogen)	V - W	24 - 500	24 - 500	24 - 680	24-350
Interne inhoud opvangbak	dm ³	-	-	-	3.62
Maximum gewicht uitgeoefend op basis	kg	36	36	36	36
Maximum overbrugbare helling tijdens stijging en daling (gewicht ⁽²⁾)	%	10	10	10	10
Maximum inclinatie tijdens stijging en daling met transportprogramma (gewicht ⁽²⁾)	%	10	10	10	10
Maximum omgevingstemperatuur voor werking machine	°C	+40	+40	+40	+40
Minimum omgevingstemperatuur voor gebruik reinigingsfuncties machine	°C	0	0	0	0
Tractiemotor (spanning - nominaal vermogen)	V - W	24 - 150	24 - 150	24 - 150	24 - 150
Maximum voortbewegingsnelheid (tijdens fase van transport)	km/u	4.9	4.9	4.9	4.9
Zuigmotor (spanning - nominaal vermogen)	V - W	24 - 422	24 - 422	24 - 422	24 - 422
Vacuüm zuigunit	mbar	120.62	120.62	120.62	120.62
Maximum inhoud reservoir met oplossing	l	53	53	53	53
Maximum inhoud afvalreservoir	l	55	55	55	55
Afmetingen (lengte - breedte ⁽⁴⁾ - hoogte)	mm	1300 - 710 - 1095	1270 - 780 - 1095	1240 - 710 - 1095	1275 - 780 - 1095
Afmetingen afzonderlijke batterijruimte (breedte - nuttige hoogte - breedte)	mm	485 - 255 - 350	485 - 255 - 350	485 - 255 - 350	485 - 255 - 350
Aanbevolen batterij	V - AhC ₅	12 - 112	12 - 112	12 - 112	12 - 112
Maximum gewicht afzonderlijke batterij (aanbevolen)	Kg	39	39	39	39
Gewicht van de machine ⁽¹⁾	Kg	112	124	121	117
Gewicht van de machine tijdens transport ⁽²⁾	Kg	190	202	199	195
Gewicht van de machine tijdens werking ⁽³⁾	Kg	243	255	252	248
Geluidsdruk niveau (ISO 11201) - L _{pa}	dB (A)	<70	<70	<70	<70
Onzekerheid K _{pa}	dB (A)	1,5	1,5	1,5	1,5
Trilniveau op de handen (ISO 5349)	m/s ²	<2,5	<2,5	<2,5	<2,5
Meetonzekerheid van de trillingen		-	-	-	-

Opmerkingen:

- (1) Gewicht van de machine: verwijst naar het totale gewicht van de machine, zonder batterijen aan boord, en beide reservoirs leeg.
- (2) Gewicht van de machine tijdens transport: verwijst naar het totale gewicht van de machine, met de batterijen aan boord, en beide reservoirs leeg.
- (3) Gewicht van de machine tijdens werking: verwijst naar het totale gewicht van de machine, met de batterijen aan boord, met het reservoir met oplossing helemaal gevuld, en het afvalreservoir leeg.
- (4) De breedte wordt verstaan met de vloertrekker op de machine gemonteerd en gepositioneerd.

SYMBOLLEN OP DE MACHINE



Symbol maximum temperatuur vulling reservoir met oplossing:
Wordt gebruikt in het voorste deel van de tank met reinigende oplossing van de machine om de maximum temperatuur aan te duiden die het water mag hebben om het reservoir met oplossing veilig te vullen.



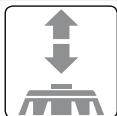
Symbol positie filterhuis:
Wordt gebruikt op het rechter zijkant van de machine gebruikt, om de positie van de filter van de reinigende oplossing aan te duiden.



Symbol positie afvoerdop reservoir met oplossing:
Wordt gebruikt op het achterste deel van de machine om de afvoerdop van het reservoir met oplossing te identificeren.



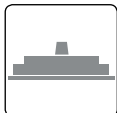
Symbol positie afvoerleiding afvalreservoir:
Wordt gebruikt op het achterste deel van de machine om de afvoerleiding van het afvalreservoir te identificeren.



Symbol positie bedieningspedaal basis:
Wordt gebruikt in het achterste deel van de machine, voor de identificatie van het bedieningspedaal van de basis.



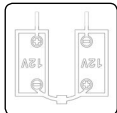
Symbol activering extra druk basis:
Wordt gebruikt in het achterste deel van de machine, voor de identificatie van de positie waar het bedieningspedaal van de basis moet geplaatst worden om de extra druk te activeren.



Symbol wisserhuis in werking:
Wordt gebruikt in het achterste deel van de machine, om de rotatiezin van de bedieningshendel van de wisser aan te duiden, om de wisser in de werkpositie te stellen.



Symbol wisserhuis in rust:
Wordt gebruikt in het achterste deel van de machine, om de rotatiezin van de bedieningshendel van de wisser aan te duiden, om de wisser in de rustpositie te stellen.

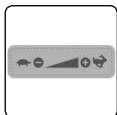


Symbol aansluiting batterijen:
Wordt gebruikt in het voorste deel van het reservoir met oplossing om aan te duiden hoe de batterijen van 12V moeten aangesloten worden om een totale spanning van 24V te verkrijgen.

ETIKETTEN OP DE MACHINE



Etiket bediening kraan reinigende oplossing:
Wordt gebruikt in de rechter zijkant van de machine, om de bedieningsknop van de kraan van de reinigende oplossing te identificeren.



Etiket regeling inclinatie basis:
Wordt gebruikt in het voorste deel van de machine, om de bedieningsknop van de inclinatie van het basishuis te identificeren.



Etiket opgelet handleiding voor het gebruik en het onderhoud doorlezen:
Wordt gebruikt op de machine om de bediener te waarschuwen dat de handleiding voor het gebruik en het onderhoud moet doorgelezen worden (dit document) voordat de machine de eerste keer wordt gebruikt.



Etiket gevaar batterijen opladen:
Wordt gebruikt in de machine, boven de carter van de elektrische installatie, om de bediener te waarschuwen voor mogelijk gevaar tijdens de fase van het opladen van de batterijen



Etiket waarschuwing batterijen opladen:
Wordt gebruikt in de machine, boven de carter van de elektrische installatie, om de bediener te waarschuwen wanneer de batterijen moeten opgeladen worden.



Etiket waarschuwing dagelijks onderhoud:
Wordt gebruikt in de machine om de bediener te waarschuwen welke procedures moeten toegepast worden om de machine zelf te onderhouden.



Etiket waarschuwing gebruik van de machine:
Wordt gebruikt in het achterste deel van de machine, om de bediener te waarschuwen welke stoffen kunnen opgezogen worden met de machine.



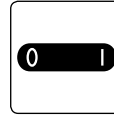
Etiket waarschuwing dagelijks onderhoud filter reservoir met oplossing:
Wordt gebruikt op de machine om de bediener te waarschuwen dat de filter van het reservoir met oplossing na elk gebruik moet gereinigd worden.



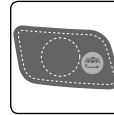
Etiket gevaar borstel in beweging:
Wordt gebruikt in de machine om de bediener te waarschuwen dat de handen uit de buurt van de borstel moeten gehouden worden wanneer deze in beweging is.



Etiket waarschuwing gevaar voor verplettering van de handen:
Duidt aan dat gevaar aanwezig is voor letsels aan de handen als gevolg van verplettering tussen twee oppervlakken.



Symbol hoofdschakelaar:
Wordt gebruikt nabij het bedieningspaneel om de hoofdschakelaar met sleutel aan te duiden.



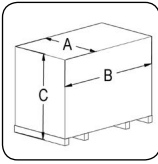
Etiket loskoppeling borstel:
Wordt gebruikt in de machine, nabij het stuur, om de bedieningsschakelaar voor de loskoppeling van de borstel aan te duiden.

VOORBEREIDING VAN DE MACHINE

VERPLAATSING VAN DE VERPAKTE MACHINE

De machine is voorzien in een specifieke verpakking, de verpakkingsmaterialen (plastic zakken, nietjes, enz.) zijn een potentieel gevaar, en moeten dus buiten bereik van kinderen, onbevoegden enz. gehouden worden.

Het totale gewicht van de machine met verpakking is 000 kg. De totale afmetingen van de verpakking zijn als volgt: A=765mm B=1460mm C=1270mm.



OPGELET: Het is raadzaam om alle componenten van de verpakking te bewaren voor een eventueel toekomstig transport van de machine.

OPGELET: Verplaats het verpakte toestel met behulp van een heftruck, in overeenstemming met de wetsbepalingen, de afmetingen en het gewicht van de verpakking zelf.

HET UITPAKKEN VAN DE MACHINE

De machine is voorzien in een specifieke verpakking. Handel als volgt om ze uit te pakken:

1. Plaats het onderste deel van de externe verpakking in contact met de vloer.

NOTA BENE: Verwijs naar de pictogrammen gedrukt op de kartonnen doos.

2. Verwijder de externe verpakking.

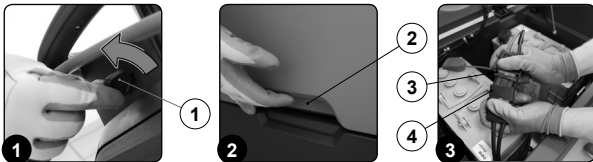
VOORZICHTIG: Deze werkzaamheden moeten uitgevoerd worden met handschoenen ter bescherming tegen mogelijk contact met randen of punten van metalen voorwerpen.

3. Controleer dat de machine is uitgeschakeld, anders moet de hoofdschakelaar (1) op "0" geplaatst worden door de sleutel een kwartdraai te draaien in de richting die wordt aangeduid door de pijl (Afb.1). Haal de sleutel uit het instrumentenbord.

4. Neem de handgreep (2) vast die zich aan de rechter zijkant van het afvalreservoir bevindt (Afb.2), en draai het afvalreservoir tot in de "onderhoudspositie".

5. Verbind de connector van de bufferbatterijen (3) met de connector van de algemene installatie (4) (Afb.3).

VOORZICHTIG: Deze werkzaamheid moet door gekwalificeerd personeel uitgevoerd worden.



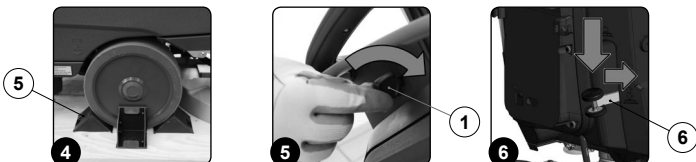
6. Neem de handgreep (2) vast die zich rechts van het afvalreservoir bevindt, en draai het reservoir in de werkpositie.

7. De machine is op de pallet bevestigd met wiggen (5) die de wielen en de basis blokkeren (Afb.4), verwijder die wiggen.

8. Plaats de contactsleutel en schakel de machine in, plaats de hoofdschakelaar (1) op "I", draai de sleutel een kwartdraai in de richting die wordt aangeduid door de pijl (Afb.5).

9. Til het basishuis op, en druk het pedaal "BEDIENING BASIS" (6) achteraan de machine helemaal in (Afb.6).

NOTA BENE: om de basis in de opgetilde positie te blokkeren, moet het pedaal (6) helemaal ingedrukt worden en naar de rechter kant van de machine verplaatst worden (Afb.6).



10. Til het wisserhuis op, draai de bedieningshendel van de wisser (7) in de richting van de pijl (Afb.7), de hendel bevindt zich in het achterste deel van de machine.

11. Druk op de knop "ACTIVERING - DEACTIVERING ACHTERUITVERSNELLING" (8) op het stuur (Afb.8).

NOTA BENE: Zodra op de knop (8) op het bedieningspaneel wordt gedrukt, zal de groene led "ACHTERUITVERSNELLING INGESCHAKELD" uitgaan (Afb.8).

12. Activeer de dead man hendel (9) die onder het stuur is voorzien (Afb.9), zodat de machine achteruit begint te bewegen.

13. Gebruik een geheld vlak om het toestel van de pallet te halen.



VOORZICHTIG: Monteer de borstel en het achterste wisserhuis niet voordat u de machine uitgeladen heeft, en vermijd harde slagen op de wissersteun en op de borstelbasis.

NOTA BENE: De inclinatie van de afrit moet zodanig zijn dat tijdens de daling geen schade aan de machine wordt veroorzaakt.

14. Schakel de machine uit, plaats de hoofdschakelaar in positie "0", en draai de sleutel (1) een kwartdraai in de richting die wordt aangeduid door de pijl (Afb.1). Haal de sleutel uit het instrumentenbord.

15. Neem de handgreep (2) vast die zich aan de rechter zijkant van het afvalreservoir bevindt (Afb.2), en draai het afvalreservoir tot in de "onderhoudspositie".

16. Koppel de connector van de bufferbatterijen (3) los van de connector van de hoofdinstallatie (4) (Afb.3).

OPGELET: Deze werkzaamheid moet door gekwalificeerd personeel uitgevoerd worden.

17. Neem de handgreep (2) vast die zich rechts van het afvalreservoir bevindt, en draai het reservoir in de werkpositie.

HET VERVOER VAN DE MACHINE

Om de machine veilig te verplaatsen, moet als volgt gehandeld worden:

GEVAAR: Voordat eender welke handeling wordt uitgevoerd, moeten alle geldende normen/stelsels betreffende de veiligheid van het transport van gevaarlijke stoffen gerespecteerd worden.

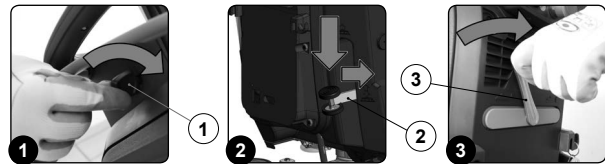
1. Controleer of het reservoir met oplossing en het afvalreservoir leeg zijn, anders moeten ze leeggemaakt worden (lees de paragrafen "RESERVOIR MET OPLOSSING LEEGMAKEN" en "AFVALRESERVOIR LEEGMAKEN").

2. Plaats de sleutel (1) in de hoofdschakelaar van het bedieningspaneel. Zet de hoofdschakelaar in de stand "I", door de sleutel (1) naar rechts te draaien (Afb.1).

3. Til het basishuis op, en druk het pedaal "BEDIENING BASIS" (2) achteraan de machine helemaal in (Afb.2).

NOTA BENE: om de basis in de opgetilde positie te blokkeren, moet het pedaal (2) helemaal ingedrukt worden en naar de rechter kant van de machine verplaatst worden (Afb.2).

4. Til het wisserhuis op, draai de bedieningshendel van de wisser (3) in de richting van de pijl (Afb.3), de hendel bevindt zich in het achterste deel van de machine.



5. Wanneer de dead man hendel (4) wordt ingedrukt, komt de machine in beweging (Afb.4).

6. Gebruik een oprit om de machine op het transportmiddel te rijden.

VOORZICHTIG: Tijdens deze handeling moet gecontroleerd worden of zich geen voorwerpen of personen in de buurt van de machine bevinden.

NOTA BENE: De inclinatie van de oprit die wordt gebruikt, moet zodanig zijn dat geen ernstige schade aan de machine wordt veroorzaakt.

7. Zodra de machine op het transportmiddel staat, zet u de hoofdschakelaar in de stand "0", door de sleutel (1) naar links te draaien (Afb.5). Trek de sleutel uit de hoofdschakelaar.

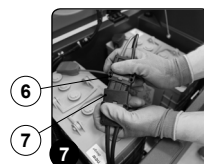
8. Neem de handgreep (5) vast, en til het afvalreservoir op in de positie van het onderhoud (Afb.6).



9. Koppel de connector van de batterijen (6) los van de connector van de hoofdinstallatie (7) van de machine (Afb.7).

10. Neem de handgreep (5) vast, en stel het afvalreservoir laag in de werkpositie (Afb.).

WAARSCHUWING: Bevestig de machine volgens de geldende richtlijnen in het land van gebruik, zodat ze niet kan gaan schuiven en kantelen.



DE MACHINE IN VEILIGHEID STELLEN

De fasen om de machine in veiligheid te stellen, zodat de handelingen in alle veiligheid kunnen uitgevoerd worden, zijn de volgende:

1. Controleer dat de elektrische rem is ingeschakeld, draai de hendel (1) in de richting die wordt aangeduid door de pijl. De hendel is in het achterste deel rechts van de machine geplaatst (Afb.1).
2. Controleer of het afvalreservoir leeg is, anders moet het leeggemaakt worden met de leiding (2) links achteraan het toestel (Afb.2) (lees de paragraaf "AFVALRESERVOIR LEEGMAKEN").



OPGELET: Het reservoir moet leeggemaakt worden op een plaats die is voorzien voor de afvoer van vuil water.



OPGELET: De plaats die geschikt is om deze handeling uit te voeren, moet in overeenstemming zijn met het geldende normenstelsel inzake milieubescherming.

3. Schakel de machine uit, plaats de hoofdschakelaar in positie "0", en draai de sleutel (3) een kwartdraai in de richting die wordt aangeduid door de pijl (Afb.3).



4. Til het basishuis op, en druk het pedaal "BEDIENING BASIS" (4) achteraan de machine helemaal in (Afb.4).



NOTA BENE: om de basis in de opgetilde positie te blokkeren, moet het pedaal (4) helemaal ingedrukt worden en naar de rechter kant van de machine verplaatst worden (Afb.4).

5. Til het wisserhuis op, draai de bedieningshendel van de wisser (5) in de richting van de pijl (Afb.5), de hendel bevindt zich in het achterste deel van de machine.
6. Neem de handgreep (6) vast die zich aan de rechter zijkant van het afvalreservoir bevindt (Afb.6), en draai het afvalreservoir tot in de "onderhoudspositie".
7. Koppel de connector van de elektrische installatie (7) los van de connector van de batterijen (8) (Afb.7).

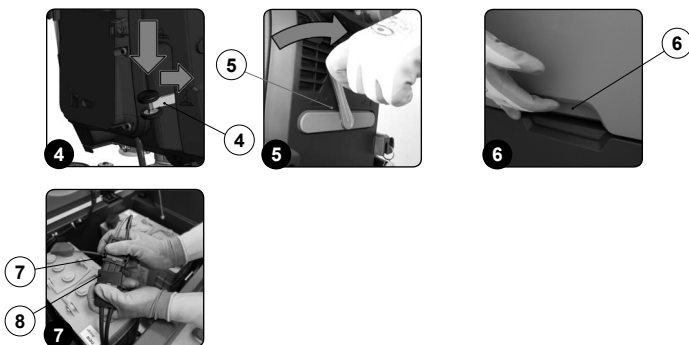


OPGELET: Deze werkzaamheid moet door gekwalificeerd personeel uitgevoerd worden.

8. Neem de handgreep (6) vast die zich rechts van het afvalreservoir bevindt, en draai het reservoir in de werkpositie.



OPGELET: Controleer of de stroomkabel van de batterijlader is losgekoppeld van het stroomnet



TYPE BATTERIJ

Voor de voeding van de machine moeten hermetische batterijen voor de tractie gebruikt worden, met recombinatie van gassen of gel technologie. De gebruikte batterijen moeten voldoen aan de vereisten vermeld in de normen: CEI EN 60254-1:2005-12 (CEI 21-5) + CEI EN 60254-2:2008-06 (CEI 21-7). Voor een goede werkprestatie wordt aanbevolen om twee batterijen 12V MFP 112Ah/C₂₀ te gebruiken.

ONDERHOUD EN AFDANKING VAN DE BATTERIJEN

Volg voor het onderhoud en het opladen van de batterijen de aanwijzingen van de fabrikant van de batterijen. Wanneer de batterijen leeg zijn, moeten ze losgekoppeld worden door gespecialiseerd en opgeleid personeel, en uit de batterijruimte gehaald worden met behulp van geschikte hefmiddelelen.



NOTA BENE: U bent verplicht om de opgebruikte batterijen, geclassificeerd als gevaarlijk afval, te overhandigen aan een bevoegd bedrijf volgens de wetsbepalingen inzake afvalverwerking.

PLAATSING VAN DE BATTERIJEN IN DE MACHINE

De batterijen moeten in de ruimte onder het afvalreservoir geplaatst worden, en moeten verplaatst worden met behulp van hefmiddelelen die gepast zijn voor het gewicht en voor het koppelingssysteem.



GEVAAR: Respecteer de veiligheidsnormen die gelden in het land van gebruik of de respectievelijke DIN EN 50272-3 en DIN EN 50110-1 voordat de batterijen worden gehanteerd.



VOORZICHTIG: Om toevallige kortsluiting te vermijden, moeten geïsoleerde gereedschappen gebruikt worden om de batterijen aan te sluiten, en mogen geen metalen voorwerpen op de batterij gelegd worden. Draag geen ringen, horloges en kleding die metalen delen bevatten, die in aanraking zouden kunnen komen met de terminals van de batterij.

De fasen om de batterijen in de batterijruimte te plaatsen, is als volgt:

1. Voer de fasen uit om de machine in veiligheid te stellen (raadpleeg de paragraaf "DE MACHINE IN VEILIGHEID STELLEN").
2. Neem de handgreep (1) vast die zich aan de rechter zijkant van het afvalreservoir bevindt (Afb.1), en draai het afvalreservoir tot in de "onderhoudspositie".
3. Plaats de batterijen in de speciale ruimte en positioneer de polen "+" en "-" tegenover elkaar (Afb.2).



NOTA BENE: Om de batterijen dagelijks op te laden en voor het onderhoud moeten de aanwijzingen van de fabrikant of van de verkoper nauwgezet uitgevoerd worden.



WAARSCHUWING: Alle werkzaamheden voor de installatie en het onderhoud moeten door gespecialiseerd personeel uitgevoerd worden.



NOTA BENE: Reinig de batterijruimte voordat de batterijen worden gemonteerd. Controleer de correct werking van de contacten van de bijgeleverde kabels.



WAARSCHUWING: Controleer dat de kenmerken van de batterij die wordt gebruikt geschikt zijn voor de werkzaamheden die moeten uitgevoerd worden. Controleer de staat van lading van de batterij en de staat van de contacten van de batterij.



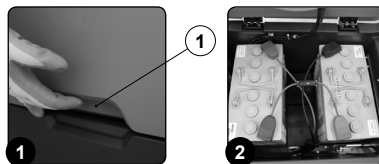
NOTA BENE: Er wordt aangeraden om de batterijen alleen te heffen en te verplaatsen met hijs- en vervoermiddelen die geschikt zijn voor de massa en het gewicht ervan



WAARSCHUWING: De koppelingen mogen de blokken, de connectoren of de kabels niet beschadigen.



WAARSCHUWING: Voordat de batterijen in de machine worden gestopt, moet op de klemmen een beetje vet voorzien worden zodat ze worden beschermd tegen externe corrosie.



AANSLUITING VAN DE BATTERIJEN OP DE INSTALLATIE VAN DE MACHINE

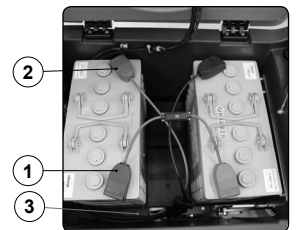
De batterijen moeten zodanig aangesloten worden dat een totale spanning van 24V wordt verkregen.



OPGELET: Er wordt aanbevolen om de handelingen van de elektrische aansluiting te laten uitvoeren door gespecialiseerd en opgeleid personeel van het servicecentrum.



VOORZICHTIG: Om toevallige kortsluiting te vermijden, moeten geïsoleerde gereedschappen gebruikt worden om de batterijen aan te sluiten, en mogen geen metalen voorwerpen op de batterij gelegd worden. Draag geen ringen, horloges en kleding die metalen delen bevatten, die in aanraking zouden kunnen komen met de terminals van de batterij.



De fasen om de batterijen in de batterijruimte te plaatsen, is als volgt:

1. Verbind de batterijen in serie met behulp van de bijgeleverde kabel (1), op de polen "+" en "-".
2. Sluit de verbindingskabel van de batterijen (2) aan op de aansluitklemmen "+" en "-" zodat de klemmen een spanning van 24V hebben.
3. Sluit de connector van de elektrische installatie (3) aan op de connector van de batterijen (2).

DE BATTERIJEN OPLADEN

De batterijen moeten opgeladen worden vóór het eerste gebruik en wanneer geen voldoende vermogen meer wordt geleverd.



OPGELET: Om de batterijen niet permanent te beschadigen, is het noodzakelijk om te voorkomen dat de batterijen helemaal leeglopen; voer het opladen uit binnen enkele minuten nadat het signaal voor lege batterijen in werking is getreden.



OPGELET: Laat de batterijen nooit helemaal leegstaan, ook niet wanneer de machine niet gebruikt wordt.

1. Breng de machine naar de zone waar de batterijen worden opgeladen.
2. Voer de fasen uit om de machine in veiligheid te stellen (raadpleeg de paragraaf "DE MACHINE IN VEILIGHEID STELLEN").



OPGELET: Parkeer de machine in een gesloten omgeving, op een vlakke en gladde ondergrond. Nabij de machine mogen geen voorwerpen aanwezig zijn die in geval van contact met de machine beschadigd kunnen worden of de machine zelf kunnen beschadigen.



OPGELET: Het lokaal waar de batterijen worden opgeladen, moet goed geventileerd zijn zodat gasophopingen worden vermeden die uit de batterijen komen.

3. Neem de handgreep (1) vast die zich aan de rechter zijkant van het afvalreservoir bevindt (Afb.1), en draai het afvalreservoir tot in de "onderhoudspositie".



OPGELET: De volgende handelingen moeten uitgevoerd worden door gekwalificeerd personeel. Een verkeerde aansluiting van de connector kan storingen van de werking van de machine veroorzaken.

NOTA BENE: Lees de handleiding van het gebruik en het onderhoud van de batterijlader aandachtig door die wordt gebruikt om op te laden.

- Bereik het achterste deel van de machine, en verwijder de dop (2) van het stopcontact van de batterijlader (Afb.2).
- Sluit de connector (3) van de stroomkabel van de batterijlader aan op het stopcontact (4) van de batterijlader zelf (Afb.3).

VOORZICHTIG: Voordat de batterijen worden aangesloten op de batterijlader moet gecontroleerd worden dat de gebruikte batterijen geschikt zijn.



WAARSCHUWING: Voordat de connector (3) in het stopcontact (4) wordt geplaatst, moet gecontroleerd worden dat geen condens of andere vloeistoffen aanwezig zijn.

NOTA BENE: De stroomkabel van de batterijlader wordt geleverd in het zakje dat deze gebruiksaanwijzing bevat.

- Stop de stekker van de stroomkabel van de batterijlader in het stopcontact.

VOORZICHTIG: Houd het afvalreservoir open tijdens de complete laadcyclus van de batterijen zodat de gasuitstoot kan uitstromen.

NOTA BENE: Voordat de batterijlader in het stopcontact wordt geplaatst, moet gecontroleerd worden dat de kenmerken van het stroomnet overeenstemmen met diegenen van de batterijlader. Lees de gebruiksaanwijzing van de batterijlader door die wordt geleverd in het zakje dat deze gebruiksaanwijzing bevat.

- Nadat de batterij helemaal is opgeladen, moet de stekker van de voedingskabel van de batterijlader losgekoppeld worden van het stopcontact van het stroomnet.
- Haal de connector van de voedingskabel van de batterijlader uit het stopcontact van de batterijlader.
- Plaats de dop (2) die het stopcontact van de batterijlader bedekt.
- Neem de handgreep (1) vast die zich aan de rechter zijkant van het afvalreservoir bevindt, en draai het afvalreservoir tot in de "onderhoudspositie".

MONTAGE BORSTEL (VERSIES 50BT)

Om verpakingsredenen wordt de borstel gedemonteerd van de machine geleverd, om deze te monteren op het basishuis moet als volgt te werk gegaan worden:

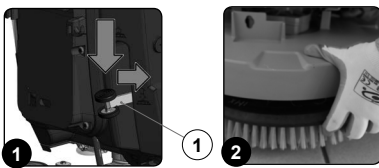
- Voer de fasen uit om de machine in veiligheid te stellen (raadpleeg de paragraaf "DE MACHINE IN VEILIGHEID STELLEN").

VOORZICHTIG: Er wordt aanbevolen om altijd beschermende handschoenen te dragen om ernstige verwondingen aan de handen te voorkomen.

- Til het basishuis op, en druk het pedaal "BEDIENING BASIS" (1) achteraan de machine helemaal in (Afb.1).

NOTA BENE: om de basis in de opgetilde positie te blokkeren, moet het pedaal (1) helemaal ingedrukt worden en naar de rechter kant van de machine verplaatst worden (Afb.6).

- Plaats de borstel, wanneer de basis in de hoge positie is gesteld, in de zitting van de plaat onder de basis en draai hem tot de twee knoppen in de openingen van de plaat zelf komen te zitten (Afb.2).
- Duw de knop naar de koppelvingsveer toe zodat de borstel geblokkeerd wordt.



MONTAGE BORSTEL (VERSIES 60BT)

De borstels worden gedemonteerd geleverd. Voor de assemblage op het basishuis moet als volgt gehandeld worden:

- Voer de fasen uit om de machine in veiligheid te stellen (raadpleeg de paragraaf "DE MACHINE IN VEILIGHEID STELLEN").

VOORZICHTIG: Er wordt aanbevolen om altijd beschermende handschoenen te dragen om ernstige verwondingen aan de handen te voorkomen.

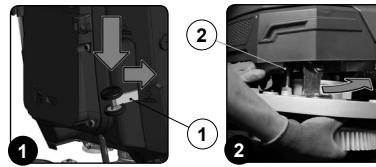
- Til het basishuis op, en druk het pedaal "BEDIENING BASIS" (1) achteraan de machine helemaal in (Afb.1).

NOTA BENE: om de basis in de opgetilde positie te blokkeren, moet het pedaal (1) helemaal ingedrukt worden en naar de rechter kant van de machine verplaatst worden (Afb.1).

- Druk, wanneer de basis in de hoge positie is gesteld, op de stop van het draagbord van de borstel (2) en draai tegelijkertijd de borstel in de richting die op de afbeelding aangeduid wordt (Afb.2).

OPGELET: Op de afbeelding Afb.2 is de draairichting van de linker borstel weergegeven, en draai in de tegengestelde richting voor de rechter borstel.

- Wanneer de rotatie van de borstel belet wordt, draai dan met klikken zodat de knop in de borstel vasthaakt in de koppelvingsveer in het draagbord van de borstel.
- Herhaal de net beschreven handeling ook voor de voorste borstel.



MONTAGE SCHUURPAD (VERSIES 50BTO)

Het schuurpad wordt gedemonteerd geleverd. Voor de assemblage op het basishuis moet als volgt gehandeld worden:

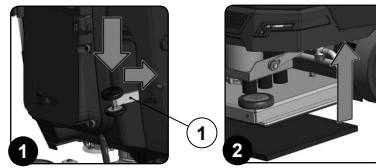
- Voer de fasen uit om de machine in veiligheid te stellen (raadpleeg de paragraaf "DE MACHINE IN VEILIGHEID STELLEN").

VOORZICHTIG: Er wordt aanbevolen om altijd beschermende handschoenen te dragen om ernstige verwondingen aan de handen te voorkomen.

- Til het basishuis op, en druk het pedaal "BEDIENING BASIS" (1) achteraan de machine helemaal in (Afb.1).

NOTA BENE: om de basis in de opgetilde positie te blokkeren, moet het pedaal (6) helemaal ingedrukt worden en naar de rechter kant van de machine verplaatst worden (Afb.1).

- Plaats, wanneer de basis in de hoge positie is gesteld, het schuurpad in de zitting onder de basis, en druk het goed aan in de zitting zelf tot het wordt bevestigd (Afb.2).



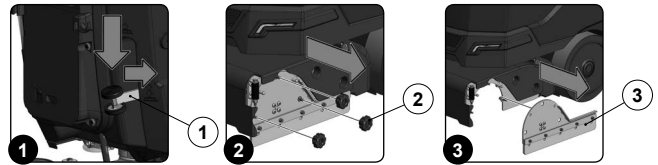
MONTAGE CILINDERVORMIGE BORSTELS (VERSIES 50BTS)

De borstels worden gedemonteerd geleverd. Voor de assemblage op het basishuis moet als volgt gehandeld worden:

- Voer de fasen uit om de machine in veiligheid te stellen (raadpleeg de paragraaf "DE MACHINE IN VEILIGHEID STELLEN").

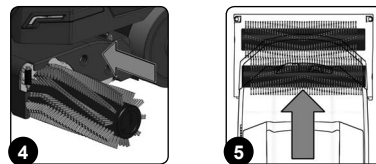
VOORZICHTIG: Er wordt aanbevolen om altijd beschermende handschoenen te dragen om ernstige verwondingen aan de handen te voorkomen.

- Til het basishuis op, en haal het pedaal "BEDIENING BASIS" (1) achteraan de machine uit de blokkering (Afb.1).
- Draai, met de basis van de vloer getild, de knoppen (2) die de linker zijcarter bevestigen (3) linksom (Afb.2).
- Verwijder de linker zijcarter (3) (Afb.3).



- Plaats de borstel in de tunnel (Afb.4), en let op dat de drijfvas van de reductiemotor in de opening in de borstel komt te zitten.
- Herhaal de net beschreven handeling ook voor de rechter kant.

NOTA BENE: De borstels moeten voor een correcte montage een x vormen, wanneer ze van bovenaf worden bekeken in de rijrichting vooruit (Afb.5).



MONTAGE VAN HET WISSERHUIS

Het wisserhuis wordt gedemonteerd geleverd. Voor de assemblage op de wisserhouder moet als volgt gehandeld worden:

- Voer de fasen uit om de machine in veiligheid te stellen (raadpleeg de paragraaf "DE MACHINE IN VEILIGHEID STELLEN").
- Til het wisserhuis op, draai de bedieningshendel van de wisser (1) in de richting van de pijl (Afb.1), de hendel bevindt zich in het achterste deel van de machine.

VOORZICHTIG: Deze werkzaamheden moeten uitgevoerd worden met handschoenen ter bescherming tegen mogelijk contact met randen of punten van metalen voorwerpen.

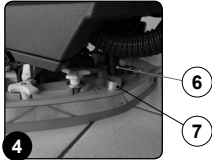
- Draai de knoppen (2) los die aanwezig zijn in de voormontage van het wisserhuis (Afb.2).
- Plaats eerst de linker pin (3) van het wisserhuis in de linkeropening (4) van de wisserhouder (Afb.3), zodat de bus (5) tegen de wanden van de opening in de wisserhouder komt te zitten.
- Herhaal de handeling voor de rechter pin.



6. Plaats de zuigleiding (6) in de mof (7) van het wisserhuis (Afb.4).

NOTA BENE: De zuigleiding moet zich achter de hijsketting van de wisser bevinden.

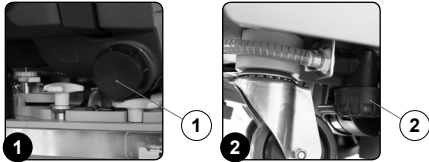
NOTA BENE: De wisser is al geregeld; als de instelling moet bijgesteld worden, moet de paragraaf "REGELING RUBBERS WISSERHUIS" doorgelezen worden.



RESERVOIR MET OPLOSSING VULLEN MET WATER

Voer eerst het volgende uit:

1. Breng de machine naar een geschikte plaats om het reservoir met oplossing te vullen.
2. Voer de fasen uit om de machine in veiligheid te stellen (raadpleeg de paragraaf "DE MACHINE IN VEILIGHEID STELLEN").
3. Controleer of de afvoerdop (1) van het reservoir met oplossing, die zich achteraan rechts van de machine bevindt, goed gesloten is, sluit deze anders goed door rechtsom te draaien (Afb.1).
4. Controleer of de dop (2) van het filter van de waterinstallatie die zich aan de rechter zijkant van de machine bevindt, goed gesloten is, sluit deze anders goed door deze rechtsom te draaien (Afb.2).

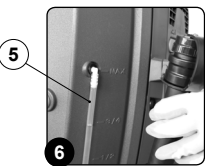


Het reservoir met oplossing kan op drie verschillende wijzen gevuld worden met water:

- Verwijder de doseerdop (3) (Fig.3) en vul het reservoir met oplossing via de rubberen leiding of een emmer (Afb.4).
- Gebruik een vulleiding (4) (Afb.5), deze laatste dient om de waterinstallatie te ondersteunen. Verwijder de doseerdop (3) om de correcte ontluchting toe te staan.
- Met het optionele systeem van automatisch bijvullen van schoon water, is deze uitgerust met een vlotter voor de overloopcontrole.



5. Vul met schoon water dat niet warmer dan 50°C en niet kouder dan 10°C is. Het is mogelijk om de hoeveelheid in het reservoir te controleren via de peilleiding (5) (Afb.6), die zich achteraan links van de machine bevindt.



REINIGENDE OPLOSSING

Nadat het reservoir met oplossing is gevuld met schoon water, kan een vloeibaar reinigingsmiddel toegevoegd worden waarvan de concentratie en de modaliteit wordt aangeduid op het etiket van de fabrikant van het reinigingsmiddel. Om te vermijden dat zeer veel schuim wordt gevormd dat de zuigmotor zou beschadigen, moet het voorgeschreven minimum percentage reinigingsmiddel gebruikt worden.

VOORZICHTIG: Er wordt aanbevolen om steeds beschermende handschoenen te dragen voordat reinigingsmiddelen of zure oplossingen of alkalines worden gehanteerd, om ernstige letsels aan de handen te vermijden.

VOORZICHTIG: Gebruik altijd reinigingsmiddelen waarvan het etiket van de fabrikant de tekst 'gebruik voor vloerreinigers' bevat. Gebruik nooit zure, alkalische en oplosende producten die deze tekst niet hebben.

OPGELET: Het is mogelijk om zure of alkalische onderhoudsoplossingen te gebruiken, met pH waarde tussen 4 en 10, en die het volgende niet bevatten: Verwijder, chloor of broom, formaldehyde, minerale oplosmiddelen. De gebruikte reinigingsmiddelen moeten geschikt zijn voor de vloerreiniger.

VOORZICHTIG: Gebruik steeds een reinigingsmiddel dat weinig schuim produceert. Om er zeker van te zijn dat niet te veel schuim wordt geproduceerd, moet voordat de machine gaat gebruikt worden in het afvalreservoir een kleine hoeveelheid antischuimmiddel gegoten worden. Gebruik nooit zuivere zuren.

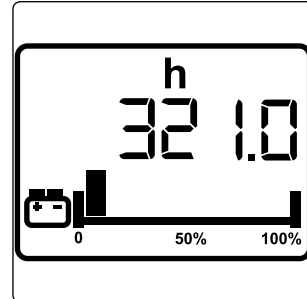
NOTA BENE: Om de dosering van het reinigingsmiddel te vereenvoudigen staan op de doseerdop twee inkepingen die de twee hoofdpercentages identificeren van reinigingsmiddel die men kan gebruiken. De inkepingen duiden een minimum van 0,1% tot een maximum van 0,5% aan.

URENTELLER

Op het bedieningspaneel van de machine staat de display die de totale gebruiktijd aangeeft. De cijfers die voorafgaan aan het symbool "h" geven de uren aan, de cijfers die voorafgaan aan het symbool "m" geven de tienden van een uur aan (een tiende van een uur komt overeen met zes minuten). Het knippen van het symbool ":" geeft aan dat de uren teller de werkingstijd van de machine aan het tellen is.

MELDER LAADNIVEAU VAN DE BATTERIJ

Onderaan op de display wordt het batterijniveau aangeduid. Wanneer de batterijen van de machine opgeladen zijn, bestaat de lijn onderaan uit 9 verlichte strepen. Deze strepen zullen uitgaan wanneer de batterijen leeggaan. Wanneer de limiet van de "kritische lading" wordt bereikt, zal de laatste streep ongeveer 20 seconden knipperen. Daarna zal het symbool "batterij" beginnen te knipperen.



VOORBEREIDING VOOR DE WERKING

Voer eerst het volgende uit als u over een machine zonder FSS beschikt:

1. Controleer dat het afvalreservoir leeg is, anders moet het volledig leeggemaakt worden (lees de paragraaf "AFVALRESERVOIR LEEGMAKEN").
2. Controleer of de hoeveelheid reinigende oplossing in het reservoir met oplossing geschikt is voor de werkzaamheden die moeten uitgevoerd worden, anders moet het reservoir met oplossing gevuld worden (lees de paragraaf "RESERVOIR MET OPLOSSING VULLEN" en de paragraaf "REINIGENDE OPLOSSING"). Controleer de peilleiding (1) achteraan links van de machine (Afb.1).
3. Controleer of de status van de rubbers van de wisser geschikt is voor de werkzaamheden die moeten uitgevoerd worden, anders moeten ze vervangen worden (zie het hoofdstuk "VERVANGING RUBBERS WISSERHUIS").
4. Controleer of de status van de cilindrische borstel geschikt is voor het werk, anders moet deze vervangen worden (lees de paragraaf "VERVANGING CILINDRISCHE BORSTEL").
5. Controleer dat de machine is uitgeschakeld, anders moet de hoofdschakelaar (2) op "0" geplaatst worden door de sleutel een kwartdraai te draaien in de richting die wordt aangeduid door de pijl (Afb.2). Haal de sleutel uit het instrumentenbord.
6. Neem de handgreep (3) vast die zich aan de rechter zijkant van het afvalreservoir bevindt (Afb.3), en draai het afvalreservoir tot in de "onderhoudspositie".



7. Sluit de connector van de hoofdinstallatie (4) aan op de connector van de batterijen (5) (Afb.4).

OPGELET: Deze werkzaamheid moet door gekwalificeerd personeel uitgevoerd worden.

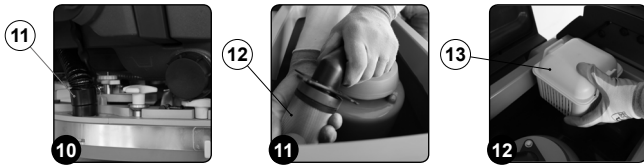
8. Neem de handgreep (3) vast die zich rechts van het afvalreservoir bevindt, en draai het afvalreservoir in de werkpositie.
9. Controleer of de elektronische rem ingeschakeld is, indien niet moet men de hendel (6) draaien in de richting van de pijl, de tractiereductiemotor bevindt rechts achteraan de machine (Afb.5).
10. Controleer of de waterkraan volledig geopend is. Draai de regelknop voor het water (7) helemaal in de richting die wordt aangeduid door de pijl (Afb.6).



11. Controleer of de afvoerdop (8) van het reservoir met oplossing is gesloten, anders moet deze goed vastgedraaid worden (Afb.7).
12. Controleer of de afvoerdop van de filter van de waterinstallatie (9) is gesloten, anders moet deze goed vastgedraaid worden (Afb.8).
13. Controleer of de dop van de afvoerleiding van het afvalreservoir (10) is gesloten, anders moet deze goed vastgedraaid worden (Afb.9).



- Controleer dat de zuigleiding (11) correct is aangesloten op de mof in het wisserhuis, anders moet de aansluiting voorzien worden (Afb.10).
- Controleer dat de filter van de zuigmotor (12) correct is aangesloten en schoon is (Afb.11), anders moet hij gereinigd worden (zie de paragraaf "REINIGING AFVALRESERVOIR").
- Controleer dat de filterhouder (13) correct is aangesloten en schoon is (Afb.12), anders moet hij gereinigd worden (zie de paragraaf "REINIGING AFVALRESERVOIR").
- Controleer dat de bedekking van het afvalreservoir correct is gesloten, anders moet het gesloten worden.



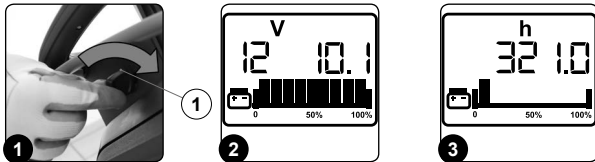
DE WERKZAAMHEDEN BEGINNEN

Voer het volgende uit om het werk uit te voeren:

- Voer alle controles uit die worden aangeduid in het hoofdstuk "VOORBEREIDING VOOR DE WERKING".
- Bereik de bestuursplaats achter de machine.
- Plaats de hoofdschakelaar (1) in positie "I", en draai de sleutel een kwartdraai in de richting die wordt aangeduid door de pijl (Afb.1).
- Wanneer de display oplicht, verschijnen de volgende beeldschermen in sequentie:

NOTA BENE: Op het eerste beeldscherm wordt op het linker deel van het scherm de nominale waarde van de batterijspanning weergegeven die is geprogrammeerd in de controlekaart, en op het rechter deel van het scherm wordt de minimum inhibit spanning weergegeven (Afb.2).

NOTA BENE: Op het tweede beeldscherm worden de bedrijfsuren van de machine weergegeven (Afb.3).



NOTA BENE: Vervolgens worden de fasen uitgelegd die moeten uitgevoerd worden om te reinigen en te drogen.

- Stel het basishuis laag, en haal het pedaal "BEDIENING BASIS" (2) achteraan de machine uit de blokkering (Afb.4).
- Stel het wisserhuis laag, draai de bedieningshendel van de wisser (3) in de richting van de pijl (Afb.5), de hendel bevindt zich in het achterste deel van de machine.
- Wanneer de dead man hendel (4) wordt ingedrukt, komt de machine in beweging. De hendel bevindt zich onder het stuur (Afb.6).

NOTA BENE: Enkel nadat het basishuis in de werkpositie is gesteld, zal de reductiemotor van de borstel beginnen te werken en zal de elektromagnetische klep de reinigende oplossing beginnen te leveren.



- Controleer tijdens de eerste meters dat de reinigende oplossing geschikt is voor de werkzaamheden die moeten uitgevoerd worden, anders moet de snelheid geregeld worden (lees de paragraaf "REGELING VAN HET REINIGINGSMIDDEL").

De machine zal compleet efficiënt beginnen te werken tot de reinigende oplossing op is of de batterijen leeg zijn. Controleer tijdens de eerste meters van werking of de hoeveelheid oplossing voldoende is, en of de wisser perfect droogt.

NOTA BENE: Als de dead man hendel wordt losgelaten gedurende de fase van de reiniging met droging zullen de borstelmotor en de elektromagnetische klep stoppen met werken. De zuigmotor zal blijven werken tot de bedieningshendel van de wisser wordt gedraaid om hem in de rustpositie te stellen.

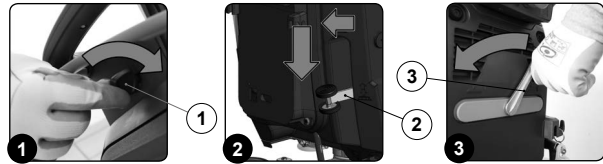
NOTA BENE: Als het wisserhuis wordt opgetild tijdens de werkzaamheden van het reinigen en drogen, zal de zuigmotor voor een bepaalde tijd blijven werken aan de maximum snelheid waarna hij zal stilgelegd worden, zodat alle vloeistof aanwezig in de zuigleiding wordt opgezogen.

NOTA BENE: Elke keer het reservoir met oplossing wordt bijgevuld, moet het afvalreservoir leeggemaakt worden via de daarvoor bestemde afvoerleiding.

REINIGING MET DROGING

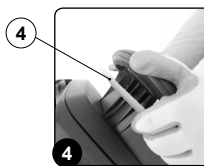
Voor een werkprogramma van reinigen en drogen van de vloer moet als volgt gehandeld worden:

- Voer alle controles uit die worden aangeduid in het hoofdstuk "VOORBEREIDING VOOR DE WERKING".
- Bereik de bestuursplaats achter de machine.
- Plaats de hoofdschakelaar (1) in positie "I", en draai de sleutel een kwartdraai in de richting die wordt aangeduid door de pijl (Afb.1).
- Stel het basishuis laag, en haal het pedaal "BEDIENING BASIS" (2) achteraan de machine uit de blokkering (Afb.2).
- Stel het wisserhuis laag, draai de bedieningshendel van de wisser (3) in de richting van de pijl (Afb.3), de hendel bevindt zich in het achterste deel van de machine.



- Wanneer de dead man hendel (4) wordt ingedrukt, komt de machine in beweging. De hendel bevindt zich onder het stuur (Afb.4).

NOTA BENE: Enkel nadat het basishuis in de werkpositie is gesteld, zal de reductiemotor van de borstel beginnen te werken en zal de elektromagnetische klep de reinigende oplossing beginnen te leveren.

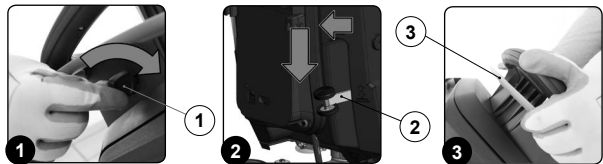


REINIGING ZONDER DROGING

Voor een werkprogramma van enkel het reinigen van de vloer moet als volgt gehandeld worden:

- Voer alle controles uit die worden aangeduid in het hoofdstuk "VOORBEREIDING VOOR DE WERKING".
- Bereik de bestuursplaats achter de machine.
- Plaats de hoofdschakelaar (1) in positie "I", en draai de sleutel een kwartdraai in de richting die wordt aangeduid door de pijl (Afb.1).
- Stel het basishuis laag, en haal het pedaal "BEDIENING BASIS" (2) achteraan de machine uit de blokkering (Afb.2).
- Wanneer de dead man hendel (3) wordt ingedrukt, komt de machine in beweging. De hendel bevindt zich onder het stuur (Afb.3).

NOTA BENE: Enkel nadat het basishuis in de werkpositie is gesteld, zal de reductiemotor van de borstel beginnen te werken en zal de elektromagnetische klep de reinigende oplossing beginnen te leveren.



DROGING

Voor een werkprogramma van enkel het drogen van de vloer moet als volgt gehandeld worden:

- Voer alle controles uit die worden aangeduid in het hoofdstuk "VOORBEREIDING VOOR DE WERKING".
- Bereik de bestuursplaats achter de machine.
- Plaats de hoofdschakelaar (1) in positie "I", en draai de sleutel een kwartdraai in de richting die wordt aangeduid door de pijl (Afb.1).
- Til het wisserhuis op, draai de bedieningshendel van de wisser (2) in de richting van de pijl (Afb.2), de hendel bevindt zich in het achterste deel van de machine.
- Wanneer de dead man hendel (3) wordt ingedrukt, komt de machine in beweging. De hendel bevindt zich onder het stuur (Afb.3).

NOTA BENE: Enkel wanneer het wisserhuis in contact met de vloer is, zal de zuigmotor beginnen te werken.



De handeling van de droging zonder reiniging mag enkel uitgevoerd worden als de machine werd gebruikt voor de reiniging zonder droging.

REGELING DEBIET REINIGENDE OPLOSSING

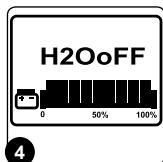
Voor de regeling van het debiet van de reinigende oplossing tijdens de werkzaamheden moet als volgt gehandeld worden:

1. Controleer dat de kraan van de reinigende oplossing helemaal is geopend, draai de knop (1) in de richting die wordt aangeduid door de pijl (Afb.1). Op deze manier zal het debiet van het reinigingsmiddel in het circuit van de waterinstallatie van de machine vergroot worden.
2. Door de dead man hendels (2) in te drukken, begint de borstelmotor te werken en de elektromagnetische klep zal reinigende oplossing verdelen op de borstel (Afb.2).
3. Controleer tijdens de eerste meters of de hoeveelheid oplossing voldoende is om de vloer te bevochtigen, maar dat ze niet uit de sproeiers komt.
4. Als de geleverde hoeveelheid oplossing niet naar wens is, kan ze gecontroleerd worden via de knop (1) die aanwezig is aan de linker zijkant van het stuur (Afb.1).

NOTA BENE: Als de levering van de reinigende oplossing tijdens de werkzaamheden helemaal moet geblokkeerd worden, moet op de knop (3) op het stuur gedrukt worden (Afb.3).

NOTA BENE: Wanneer op de knop (3) wordt gedrukt, zal op de display het opschrift "H2O STOP" knipperend weergegeven worden (Afb.4).

NOTA BENE: Om de levering van de reinigende oplossing opnieuw te activeren, moet de knop (3) opnieuw ingedrukt worden (Afb.3).

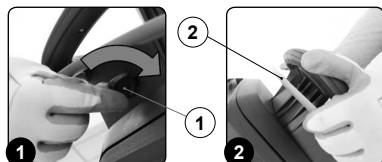


REGELING VOORTBEWEGINGSSNELHEID

Deze machine is uitgerust met een elektronisch bestuurd aandrijving. Om de voortbewegingssnelheid te regelen, tijdens de werkzaamheden, moet als volgt gehandeld worden:

1. Plaats de hoofdschakelaar (1) in positie "I", en draai de sleutel een kwartdraai in de richting die wordt aangeduid door de pijl (Afb.1).
2. Druk op de dead man hendels (2) die zich onder het stuur bevinden (Afb.2).

NOTA BENE: De voortbewegingssnelheid van de machine kan ook geregeld worden door de dead man hendel meer of minder in te drukken (2). Hoe meer de hendel wordt ingedrukt, hoe hoger de voortbewegingssnelheid.



ACHTERUITVERSNELLING

Deze machine is uitgerust met een elektronisch bestuurd aandrijving. Om de achteruitversnelling in te schakelen, moet als volgt gehandeld worden:

1. Til het basishuis op, en druk het pedaal "BEDIENING BASIS" (1) achteraan de machine helemaal in (Afb.1).

NOTA BENE: om de basis in de opgetilde positie te blokkeren, moet het pedaal (1) helemaal ingedrukt worden en naar de rechter kant van de machine verplaatst worden (Afb.1).

NOTA BENE: Als het basishuis in contact met de vloer wordt gelaten, zal de reductiemotor blijven werken maar zal de elektromagnetische klep geen reinigende oplossing meer leveren op de borstel.

2. Til het wisserhuis op, draai de bedieningshendel van de wisser (2) in de richting van de pijl (Afb.2), de hendel bevindt zich in het achterste deel van de machine.
3. Druk op de knop "ACTIVERING - DEACTIVERING ACHTERUITVERSNELLING" (3) op het stuur (Afb.3).



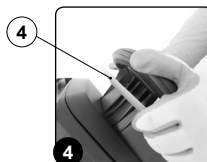
NOTA BENE: Zodra op de knop (3) wordt gedrukt, zal op de display het opschrift "BACK" verschijnen (Afb.4).

4. Handel op de dead man hendels (5) op het stuur (Afb.4), zodat de machine achteruit begint te bewegen.

WAARSCHUWING: De snelheid van de achteruitversnelling is beperkt ten opzichte van die van de vooruitversnelling, overeenkomstig de normen betreffende de werkveiligheid. Als de potentiometer tijdens de achteruitversnelling wordt geregeld, zal de regeling van de vooruitversnelling automatisch gewijzigd worden.

WAARSCHUWING: De achteruitversnelling kan niet ingeschakeld worden als het wisserhuis op de grond is geplaatst. Om de achteruitversnelling in te schakelen, moet het wisserhuis hoog gesteld worden met behulp van de daarvoor bestemde hendel achteraan de machine.

NOTA BENE: Om de achteruitversnelling te verwijderen, moet opnieuw op de knop (4) op het stuur gedrukt worden.

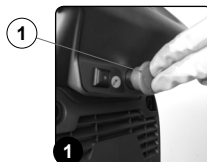


NOODSTOPKNOP

Deze machine is voorzien van een noodstopshakelaar. Om hem te activeren, is het voldoende om de knop (1) op achterste deel van het stuur in te drukken (Afb.1).

WAARSCHUWING: Deze handeling zal het elektrische circuit van de batterijen naar de installatie van de machine onderbreken.

NOTA BENE: Om het werk te hervemen, eens het probleem gestopt en opgelost is, de sleutel in stand "0" draaien, de knop in de standaardpositie (1) brengen en de sleutel in positie "I" draaien.



MODALITEIT ECO MODE

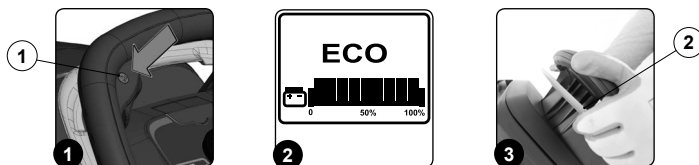
Deze machine is voorzien van de functie Eco-Mode, waardoor het lawaai geproduceerd door de zuigmotor wordt verminderd en energie wordt bespaard die wordt geabsorbeerd door de machine. Om deze functie te activeren of deactiveren moet de knop (1) op het bedieningspaneel minstens drie seconden lang ingedrukt gehouden worden (Afb.1).

NOTA BENE: Wanneer de functie Eco-Mode actief is, zal op de display het opschrift "ECO" knipperen (Afb.2).

Om de functie Eco-mode te verwijderen, moet op de knop (1) op het bedieningspaneel gedrukt worden (Afb.1).

Als tijdens de handeling van het reinigen en drogen in de modaliteit Eco-Mode de dead man hendel (2) wordt losgelaten (Afb.3), worden zowel de tractiemotor als de borstelmotor samen met de elektromagnetische klep stilgelegd, en zal de zuigmotor blijven werken tot hij van de vloer wordt getild.

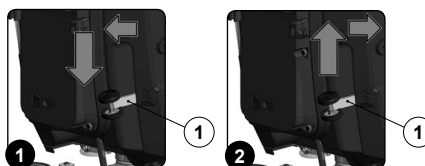
NOTA BENE: Om de werkzaamheden te hervatten, moet de dead man hendel (2) ingedrukt worden, waarna het volgende onmiddellijk zal ingeschakeld worden: de tractiemotor, de borstelmotor, de elektromagnetische klep.



EXTRA DRUK BASIS BORSTELS

Met deze machine kan tijdens de werkzaamheden de druk op de borstel vergroot worden, door als volgt te handelen:

1. Controleer dat het basishuis op de vloer is geplaatst, anders moet het pedaal "BEDIENING BASIS" (2) achteraan de machine uit de blokkering gekoppeld worden (Afb.1).
2. Til het pedaal van de basis op en koppel het in de positie "EXTRA DRUK" (Afb.2).



AFVALRESERVOIR OVERLOOP

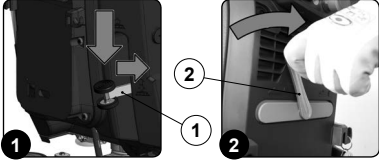
De machine is voorzien van een mechanisme (vlotter) onder de bedekking van het afvalreservoir dat, wanneer het afvalreservoir vol is, de luchtdoorgang naar de zuigmotor sluit en de motor zelf dus beschermt; in dit geval zal de zuigmotor meer lawaai maken.

Voer in dit geval het volgende uit:

1. Til het basishuis op, en druk het pedaal "BEDIENING BASIS" (1) achteraan de machine helemaal in (Afb.1).

NOTA BENE: om de basis in de opgetilde positie te blokkeren, moet het pedaal (1) helemaal ingedrukt worden en naar de rechter kant van de machine verplaatst worden (Afb.1).

2. Til het wisserhuis van de grond, en duw op de hendel (2) achteraan de machine (Afb.2).
3. Breng de machine naar een geschikte plaats voor de afvoer van het vuile water en maak het afvalreservoir leeg (lees de paragraaf "AFVALRESERVOIR LEEGMAKEN").



NA DE WERKING

Nadat de reiniging is uitgevoerd en voordat eender welk type van onderhoud wordt uitgevoerd, moet het volgende uitgevoerd worden:

1. Til het basishuis op, en haal het pedaal "BEDIENING BASIS" (1) achteraan de machine uit de blokkering (Afb.1).
2. Til het wisserhuis van de grond, en duw op de hendel (2) achteraan de machine (Afb.2).
3. Breng de machine naar de plek waar het vuile water afgevoerd wordt.
4. Schakel de machine uit, plaats de hoofdschakelaar (3) in positie "0", en draai de sleutel een kwartdraai in de richting die wordt aangeduid door de pijl (Afb.3). Haal de sleutel uit het instrumentenbord.



5. Voer alle procedures uit die zijn aangeduid in de paragraaf "AANBEVOLEN PERIODIEKE ONDERHOUDSWERKZAAMHEDEN" in de kolom "NA DE WERKING".
6. Breng de machine naar de parkeerplaats.

OPGELET: Parkeer de machine in een gesloten omgeving, op een vlakke ondergrond. Nabij de machine mogen geen voorwerpen aanwezig zijn die in geval van contact met de machine beschadigd kunnen worden of de machine zelf kunnen beschadigen.

7. Voer de fasen uit om de machine in veiligheid te stellen (raadpleeg de paragraaf "DE MACHINE IN VEILIGHEID STELLEN").

OPGELET: als de periode van inactiviteit van de machine langer duurt dan een ganse dag, moeten de borstel van het basishuis en de wisserhouder van het wisserhuis verwijderd worden.

8. Neem de handgreep (4) vast die zich aan de rechter zijkant van het afvalreservoir bevindt (Afb.4), en draai het afvalreservoir tot in de "onderhoudspositie".
9. Draai de steun (5) helemaal in de werkpositie (Afb.5).
10. Blokkeer de rotatie van de steun (5), duw hem in de bedekking (Afb.6).



11. Neem de handgreep (4) vast die zich aan de rechter zijkant van het afvalreservoir bevindt (Afb.7), en draai het afvalreservoir tot in de "werkpositie".



AANBEVOLEN ONDERHOUDSWERKZAAMHEDEN

TYPE VAN ONDERHOUD	NA DE WERKING	DAGELIJKS	WEEKLIJKS	VOOR EEN LANGE PERIODE ZONDER ACTIVITEIT	TRANSPORT
AFVALRESERVOIR LEEGMAKEN	X			X	X
REINIGING OPVANGBAK (VERSIES 50BTS)	X			X	X
REINIGING BEHUIZING WISSER	X	X		X	
REINIGING BORSTEL BASIS (VERSIES 50BT)		X		X	
REINIGING BORSTEL BASIS (VERSIES 60BT)		X		X	
REINIGING BORSTEL BASIS (VERSIES 50BTS)		X		X	
REINIGING AFVALRESERVOIR	X		X	X	
HET LEEGMAKEN VAN HET RESERVOIR MET OPLOSSING	X		X	X	X
REINIGING FILTER WATERINSTALLATIE		X		X	
REINIGING AANZUIGLEIDING		X		X	
REINIGING RESERVOIR MET OPLOSSING			X	X	
REINIGING KIT ZUIGGLANS	X		X	X	

AFVALRESERVOIR LEEGMAKEN

Om het afvalreservoir leeg te maken, moet als volgt gehandeld worden:

1. Breng de machine naar de plaats waar het onderhoud wordt uitgevoerd.
2. Voer de fasen uit om de machine in veiligheid te stellen (raadpleeg de paragraaf "DE MACHINE IN VEILIGHEID STELLEN").

VOORZICHTIG: Er wordt aanbevolen om altijd beschermende handschoenen te dragen om ernstige verwondingen aan de handen te voorkomen.

3. Verwijder de blokkeringen van de afvoerleiding van het afvalreservoir, achteraan de machine (Afb.1).
4. Buig het einddeel van de afvoerleiding zodanig dat een vernauwing wordt gecreëerd en de inhoud niet kan uitstromen (Afb.2); positioneer de leiding op het afvoervlak, draai de dop los en laat de leiding geleidelijk aan los.

NOTA BENE: De plaats die geschikt is om deze handeling uit te voeren, moet in overeenstemming zijn met het geldende normenstelsel inzake milieubescherming.

5. Voer de werkzaamheden in omgekeerde volgorde uit om alles weer te monteren.



REINIGING OPVANGBAK (VERSIES 50BTS)

Om de opvangbak te reinigen, moet als volgt gehandeld worden:

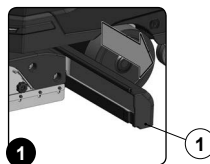
1. Breng de machine naar de plaats waar het onderhoud wordt uitgevoerd.
2. Voer de fasen uit om de machine in veiligheid te stellen (raadpleeg de paragraaf "DE MACHINE IN VEILIGHEID STELLEN").

VOORZICHTIG: Er wordt aanbevolen om altijd beschermende handschoenen te dragen om ernstige verwondingen aan de handen te voorkomen.

3. Gebruik de handgreep (1) om de opvangbak (Afb.1) te verwijderen, en maak hem leeg.

OPMERKING: De plaats die geschikt is om deze handeling uit te voeren, moet in overeenstemming zijn met het geldende normenstelsel inzake milieubescherming.

4. Reinig de binnenzijde met behulp van stromend water, en gebruik indien noodzakelijk een spatel om eventuele resten te verwijderen.
5. Voor de hermontage moeten de eerder aangeduide handelingen in de omgekeerde volgorde uitgevoerd worden.



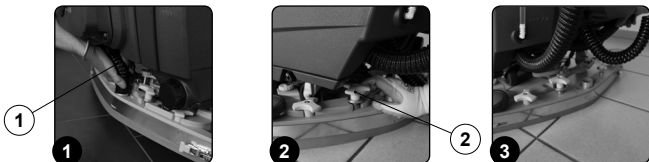
REINIGING BEHUIZING WISSER

De zorgvuldige reiniging van de hele aanzuiggroep garandeert een betere droging en reiniging van de vloer, en een langere levensduur van de zuigmotor. Voor de reiniging van het wisserhuis moet als volgt gehandeld worden:

1. Breng de machine naar de plaats waar het onderhoud wordt uitgevoerd.
2. Voer de fasen uit om de machine in veiligheid te stellen (raadpleeg de paragraaf "DE MACHINE IN VEILIGHEID STELLEN").

VOORZICHTIG: Deze werkzaamheden moeten uitgevoerd worden met handschoenen ter bescherming tegen mogelijk contact met randen of punten van metalen voorwerpen.

3. Haal de zuigleiding (1) uit de zuigopening in het wisserhuis (Afb.1).
4. Draai de knoppen (2) helemaal los die aanwezig zijn in de voormontage van het wisserhuis (Afb.2).
5. Haal het wisserhuis uit de gleuven in de koppeling van de wisser (Afb.3).



6. Reinig de zuigkamer van het wisserhuis eerst met behulp van een waterstraal en daarna met een vochtige doek.

NOTA BENE: De plaats die geschikt is om deze handeling uit te voeren, moet in overeenstemming zijn met het geldende normenstelsel inzake milieubescherming.

7. Reinig het achterste rubber van het wisserhuis eerst met behulp van een waterstraal en daarna met een vochtige doek.
8. Reinig het voorste rubber van het wisserhuis eerst met behulp van een waterstraal en daarna met een vochtige doek.
9. Reinig de zuigopening eerst met behulp van een waterstraal en daarna met een vochtige doek.
10. Voer de werkzaamheden in omgekeerde volgorde uit om alles weer te monteren.

REINIGING BORSTEL BASIS (VERSIES 50BT)

Een zorgvuldige reiniging van de borstel garandeert een betere reiniging van de vloer en de duurzaamheid van de reductiemotor van de basis. Voor de reiniging van de borstel moet als volgt gehandeld worden:

1. Breng de machine naar de plaats waar het onderhoud wordt uitgevoerd.

VOORZICHTIG: Deze werkzaamheden moeten uitgevoerd worden met handschoenen ter bescherming tegen mogelijk contact met randen of punten van metalen voorwerpen.

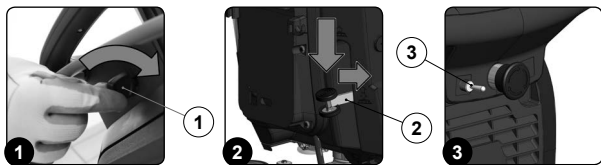
2. Plaats de contactsleutel en schakel de machine in, plaats de hoofdschakelaar (1) op "I", draai de sleutel een kwartdraai in de richting die wordt aangeduid door de pijl (Afb.1).
3. Til het basishuis op, en druk het pedaal "BEDIENING BASIS" (2) achteraan de machine helemaal in (Afb.2).

NOTA BENE: om de basis in de opgetilde positie te blokkeren, moet het pedaal (2) helemaal ingedrukt worden en naar de rechter kant van de machine verplaatst worden (Afb.2).

4. Druk langer dan drie seconden op de knop "LOSKOPPELING BORSTEL" (3) op het bedieningspaneel (Afb.3).

VOORZICHTIG: Benader het basishuis niet tijdens de fase van de loskoppeling van de borstel.

5. Maak de borstels schoon met een waterstraal en verwijder eventueel vuil uit de borstelharen. Controleer de slijtage van de borstelharen, en vervang de borstel in geval van een excessieve slijtage (de borstelharen moet minstens 10 mm uitsteken, deze afmeting wordt in de borstel aangeduid met een gele band). Lees de paragraaf "OVERVANGING BORSTEL BASIS" voor de vervanging van de borstel.



REINIGING BORSTELS BASIS (VERSIES 60BT)

Een zorgvuldige reiniging van de borstel garandeert een betere reiniging van de vloer en de duurzaamheid van de reductiemotor van de basis. Voor de reiniging van de borstel moet als volgt gehandeld worden:

1. Breng de machine naar de plaats waar het onderhoud wordt uitgevoerd.
2. Voer de fasen uit om de machine in veiligheid te stellen (raadpleeg de paragraaf "DE MACHINE IN VEILIGHEID STELLEN").

VOORZICHTIG: Er wordt aanbevolen om altijd beschermende handschoenen te dragen om ernstige verwondingen aan de handen te voorkomen.

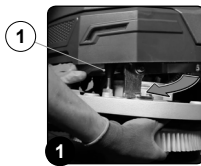
NOTA BENE: De plaats die geschikt is om deze handeling uit te voeren, moet in overeenstemming zijn met het geldende normenstelsel inzake milieubescherming.

3. Ga naar de voorzijde van de machine.
4. Druk op de stop van het draagbord van de borstel (1) en draai tegelijkertijd de borstel in de richting die op de afbeelding aangeduid wordt (Afb.1).

OPGELET: Op de afbeelding Afb.1 is de draairichting van de linkerborstel weergegeven.

5. Wanneer het draaien van de borstel belet wordt, draai dan met klikken zodat de knop in de borstel loshaakt uit de koppelingsveer in het draagbord van de borstel.
6. Herhaal de handeling voor de rechtse borstel.

7. Maak de borstels schoon met een waterstraal en verwijder eventueel vuil uit de borstelharen. Controleer de slijtage van de borstelharen, en vervang de borstel in geval van overmatige slijtage (de borstelharen mogen niet minder dan 10 mm uitsteken). Lees de paragraaf "OVERVANGING BORSTEL BASIS" voor de vervanging van de borstel.



REINIGING CILINDERVORMIGE BORSTELS (VERSIES 50BTS)

Een zorgvuldige reiniging van de borstel garandeert een betere reiniging van de vloer en de duurzaamheid van de reductiemotor van de basis. Voor de reiniging van de borstel moet als volgt gehandeld worden:

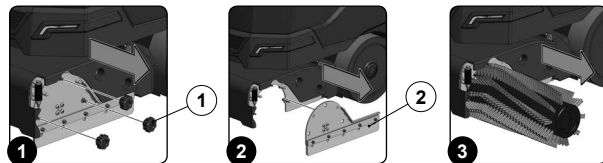
1. Breng de machine naar de plaats waar het onderhoud wordt uitgevoerd.
2. Voer de fasen uit om de machine in veiligheid te stellen (raadpleeg de paragraaf "DE MACHINE IN VEILIGHEID STELLEN").

VOORZICHTIG: Er wordt aanbevolen om altijd beschermende handschoenen te dragen om ernstige verwondingen aan de handen te voorkomen.

NOTA BENE: De plaats die geschikt is om deze handeling uit te voeren, moet in overeenstemming zijn met het geldende normenstelsel inzake milieubescherming.

3. Ga naar de linker voorzijde van de machine.
4. Draai, met de basis van de vloer getild, de knoppen (1) die de linker zijcarter bevestigen (2) door ze linksom te draaien (Afb.1).
5. Verwijder de linker zijcarter (2) (Afb.2).
6. Haal de borstel uit de tunnel (Afb.3).
7. Herhaal de net beschreven handeling ook voor de rechter kant.
8. Maak de borstels schoon met een waterstraal en verwijder eventueel vuil uit de borstelharen. Controleer de slijtage van de borstelharen, en vervang de borstel in geval van overmatige slijtage (de borstelharen mogen niet minder dan 10 mm uitsteken). Lees de paragraaf "OVERVANGING CILINDERVORMIGE BORSTELS" voor de vervanging van de borstel.

OPGELET: Bij elke demontage moet de voorste borstel gewisseld worden met de achterste borstel, en omgekeerd.



REINIGING AFVALRESERVOIR

Om het afvalreservoir te reinigen, met de optionele kit voor de reiniging van het reservoir, moet als volgt gehandeld worden:

1. Breng de machine naar de plaats waar het onderhoud wordt uitgevoerd.
2. Voer de fasen uit om de machine in veiligheid te stellen (raadpleeg de paragraaf "DE MACHINE IN VEILIGHEID STELLEN").

VOORZICHTIG: Er wordt aanbevolen om altijd beschermende handschoenen te dragen om ernstige verwondingen aan de handen te voorkomen.

NOTA BENE: De plaats die geschikt is om deze handeling uit te voeren, moet in overeenstemming zijn met het geldende normenstelsel inzake milieubescherming.

3. Neem de handgreep (1) vast die zich in de linker zijkant van het afvalreservoir bevindt (Afb.1), en draai de bedekking van het afvalreservoir tot in de "onderhoudspositie".
4. Verwijder de waterfilter-korf uit de houder (2) (Afb.2).
5. Verwijder de bedekking van de korf (3) van de filter-korf (2) (Afb.3).



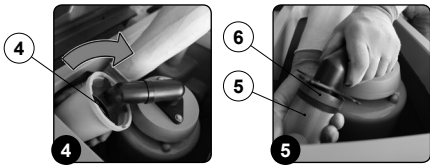
6. Reinig de filter-korf (2) en de bedekking van de korf (3) onder stromend water.

NOTA BENE: Gebruik een spatel of een borstel als het vuil hardnekkig is.

7. Droog de filter-korf (2) en de bedekking van de korf (3) met behulp van een doek, en plaats ze in het afvalreservoir.
8. Om de filterbescherming te verwijderen (4) moet men deze in de richting van de pijl draaien (Afb.4).
9. Verwijder de filter van de zuigmotor (5) en let op dat de klemring (6) niet wordt verloren in het afvalreservoir (Afb.5).
10. Spoel de bescherming (4) en de filter (5) zorgvuldig met stromend water.

NOTA BENE: Gebruik een borstel als het vuil hardnekkig is.

11. Spoel de binnenkant van het afvalreservoir met behulp van een waterstraal, en gebruik indien noodzakelijk een spatel om eventuele afzettingen onderaan het reservoir te verwijderen.
12. Voer de werkzaamheden in omgekeerde volgorde uit om alles weer te monteren.



HET LEEGMAKEN VAN HET RESERVOIR MET OPLOSSING

Om het reservoir met oplossing leeg te maken, moet als volgt gehandeld worden:

1. Breng de machine naar de plaats waar het onderhoud wordt uitgevoerd.
2. Voer de fasen uit om de machine in veiligheid te stellen (raadpleeg de paragraaf "DE MACHINE IN VEILIGHEID STELLEN").

VOORZICHTIG: Er wordt aanbevolen om altijd beschermende handschoenen te dragen om ernstige verwondingen aan de handen te voorkomen.

1. Open de kraan helemaal, draai de knop (1) in de richting die wordt aangeduid door de pijl (Afb.1).
2. Draai de afvoerdop (2) van het reservoir met oplossing (Afb.2) los die zich achteraan de machine bevindt.
3. Verwijder de doseerdop (3) (Afb.3) die zich aan de linker zijde van de machine bevindt.
4. Spoel de binnenkant van het reservoir met oplossing, wanneer het leeg is, onder stromend water.

NOTA BENE: De plaats die geschikt is om deze handeling uit te voeren, moet in overeenstemming zijn met het geldende normenstelsel inzake milieubescherming.



REINIGING FILTER WATERINSTALLATIE

Om de filter van de waterinstallatie te reinigen, moet als volgt gehandeld worden:

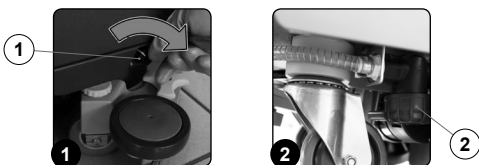
1. Breng de machine naar de plaats waar het onderhoud wordt uitgevoerd.
2. Voer de fasen uit om de machine in veiligheid te stellen (raadpleeg de paragraaf "DE MACHINE IN VEILIGHEID STELLEN").

VOORZICHTIG: Er wordt aanbevolen om altijd beschermende handschoenen te dragen om ernstige verwondingen aan de handen te voorkomen.

3. Sluit de kraan helemaal, draai de knop (1) in de richting die wordt aangeduid door de pijl (Afb.1).
4. Ga naar de rechter zijkant van de machine en draai de dop (2) van de filter van de reinigende oplossing los (Afb.2).
5. Spoel het filterpatroon onder stromend water, en gebruik indien noodzakelijk een borstel om de onzuiverheden te verwijderen.

NOTA BENE: De plaats die geschikt is om deze handeling uit te voeren, moet in overeenstemming zijn met het geldende normenstelsel inzake milieubescherming.

6. Voer de werkzaamheden in de omgekeerde volgorde uit om alles weer te monteren, wanneer het filterpatroon schoon is.



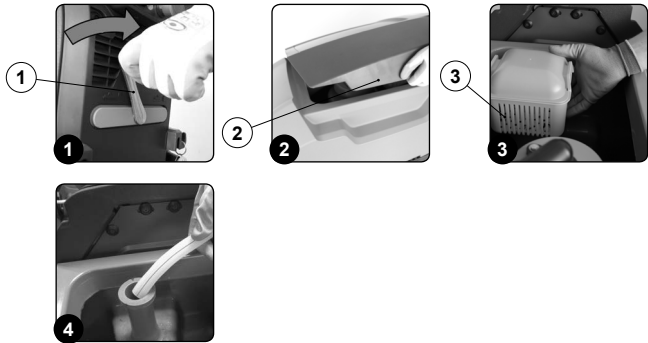
REINIGING AANZUIGLEIDING

Een zorgvuldige reiniging van de aanzuigleiding garandeert een betere reiniging van de vloer en de duurzaamheid van de motor van de borstel. Om de aanzuigleiding te reinigen, moet als volgt gehandeld worden:

1. Breng de machine naar de plaats waar het onderhoud wordt uitgevoerd.
2. Voer de fasen uit om de machine in veiligheid te stellen (raadpleeg de paragraaf "DE MACHINE IN VEILIGHEID STELLEN").

OPGELET: Er wordt aanbevolen om altijd beschermende handschoenen te dragen om ernstige verwondingen aan de handen te voorkomen.

3. Til het wisserhuis op, draai de bedieningshendel van de wisser (1) in de richting van de pijl (Afb.1), de hendel bevindt zich in het achterste deel van de machine.
4. Neem de handgreep (2) vast die zich in de linker zijkant van het afvalreservoir bevindt (Afb.2), en draai de bedekking van het afvalreservoir tot in de "onderhoudspositie".
5. Verwijder de waterfilter-korf uit de houder (3) (Afb.3).
6. Reinig de binnenkant van de zuigleiding met een waterstraal (Afb.4).
7. Voer de werkzaamheden in omgekeerde volgorde uit om alles weer te monteren.



BUITENGEWONE ONDERHOUDSWERKZAAMHEDEN

VERVANGING BORSTEL BASIS (VERSIES 50BT)

Een perfect intacte borstel garandeert een betere reiniging van de vloer en de duurzaamheid van de reductiemotor van de basis. Voor de vervanging van de borstel moet als volgt gehandeld worden:

1. Breng de machine naar de plaats waar het onderhoud wordt uitgevoerd.

VOORZICHTIG: Deze werkzaamheden moeten uitgevoerd worden met handschoenen ter bescherming tegen mogelijk contact met randen of punten van metalen voorwerpen.

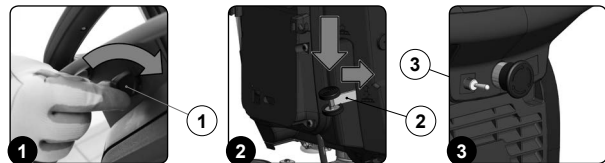
2. Plaats de contactsleutel en schakel de machine in, plaats de hoofdschakelaar (1) op "I", draai de sleutel een kwartdraai in de richting die wordt aangeduid door de pijl (Afb.1).
3. Til het basishuis op, en druk het pedaal "BEDIENING BASIS" (2) achteraan de machine helemaal in (Afb.2).

NOTA BENE: om de basis in de opgetilde positie te blokkeren, moet het pedaal (2) helemaal ingedrukt worden en naar de rechter kant van de machine verplaatst worden (Afb.2).

4. Druk langer dan drie seconden op de knop "LOSKOPPELING BORSTEL" (3) op het bedieningspaneel (Afb.3).

VOORZICHTIG: Benader het basishuis niet tijdens de fase van de loskoppeling van de borstel.

5. Vervang de versleten borstel met de nieuwe. Plaats de borstel, wanneer de basis in de hoge positie is gesteld, in de zitting van de plaat onder de basis en draai hem tot de drie knoppen in de nissen van de plaat zelf komen te zitten.
6. Duw de knop naar de koppelingsveer toe zodat de borstel geblokkeerd wordt.



VERVANGING BORSTEL BASIS (VERSIES 60BT)

Een perfect intacte borstel garandeert een betere reiniging van de vloer en de duurzaamheid van de reductiemotor van de basis. Voor de vervanging van de borstel moet als volgt gehandeld worden:

1. Breng de machine naar de plaats waar het onderhoud wordt uitgevoerd.
2. Voer de fasen uit om de machine in veiligheid te stellen (raadpleeg de paragraaf "[DE MACHINE IN VEILIGHEID STELLEN](#)").

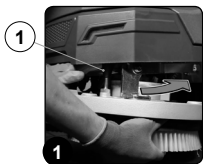
VOORZICHTIG: Er wordt aanbevolen om altijd beschermende handschoenen te dragen om ernstige verwondingen aan de handen te voorkomen.

NOTA BENE: De plaats die geschikt is om deze handeling uit te voeren, moet in overeenstemming zijn met het geldende normenstelsel inzake milieubescherming.

3. Ga naar de voorzijde van de machine.
4. Vervang de versleten borstel met de nieuwe.
5. Druk op de stop van het draagbord van de borstel (1) en draai tegelijkertijd de borstel in de richting die op de afbeelding aangeduid wordt (Afb.1).

OPGELET: Op de afbeelding Afb.1 is de draairichting van de linkerborstel weergegeven.

6. Wanneer het draaien van de borstel belet wordt, draai dan met klikken zodat de knop in de borstel loshaakt uit de koppelingsveer in het draagbord van de borstel.
7. Herhaal de handeling voor de rechte borstel.



VERVANGING SCHUURPAD (VERSIES 50BTO)

Een perfect intact schuurpad garandeert een betere reiniging van de vloer en de duurzaamheid van de motor van de basis. Handel als volgt om het schuurpad te vervangen:

1. Breng de machine naar de plaats waar het onderhoud wordt uitgevoerd.
2. Voer de fasen uit om de machine in veiligheid te stellen (raadpleeg de paragraaf "[DE MACHINE IN VEILIGHEID STELLEN](#)").

VOORZICHTIG: Er wordt aanbevolen om altijd beschermende handschoenen te dragen om ernstige verwondingen aan de handen te voorkomen.

NOTA BENE: De plaats die geschikt is om deze handeling uit te voeren, moet in overeenstemming zijn met het geldende normenstelsel inzake milieubescherming.

3. Ga naar de voorzijde van de machine.
4. Vervang het versleten pad met het nieuwe. Plaats, wanneer de basis in de hoge positie is gesteld, het schuurpad in de zitting onder de basis, en druk het goed aan in de zitting zelf tot het wordt bevestigd (Afb.1).



VERVANGING CILINDERVORMIGE BORSTELS (VERSIES 50BTS)

Een perfect intacte borstel garandeert een betere reiniging van de vloer en de duurzaamheid van de reductiemotor van de basis. Voor de vervanging van de borstel moet als volgt gehandeld worden:

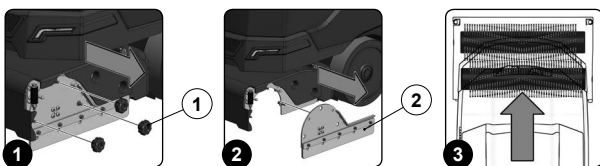
1. Breng de machine naar de plaats waar het onderhoud wordt uitgevoerd.
2. Voer de fasen uit om de machine in veiligheid te stellen (raadpleeg de paragraaf "[DE MACHINE IN VEILIGHEID STELLEN](#)").

VOORZICHTIG: Er wordt aanbevolen om altijd beschermende handschoenen te dragen om ernstige verwondingen aan de handen te voorkomen.

NOTA BENE: De plaats die geschikt is om deze handeling uit te voeren, moet in overeenstemming zijn met het geldende normenstelsel inzake milieubescherming.

3. Ga naar de voorzijde van de machine.
4. Draai, met de basis van de vloer getild, de knoppen (1) die de linker zijcarter bevestigen (2) door ze linksom te draaien (Afb.1).
5. Verwijder de linker zijcarter (2) (Afb.2).
6. Vervang de versleten borstel met de nieuwe. Plaats de borstel in de tunnel, en let op dat de drijfjas van de reductiemotor in de opening in de borstel komt te zitten.
7. Herhaal de net beschreven handeling ook voor de rechter kant.

NOTA BENE: De borstels moeten voor een correcte montage een x vormen, wanneer ze van bovenaf worden bekeken in de rijrichting vooruit (Afb.3).



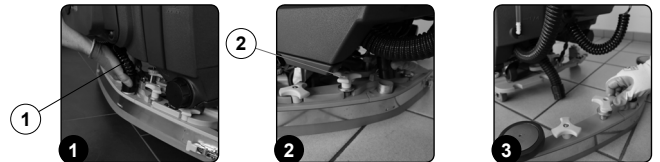
VERVANGING RUBBERS WISSERHUIS

Indien de rubbers van de wisser intact worden gehouden, wordt een betere droging en reiniging van de vloer en een langere bedrijfsduur van de zuigmotor gegarandeerd. Voor de vervanging van de rubbers van het wisserhuis moet als volgt gehandeld worden:

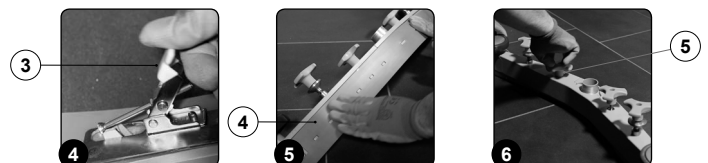
1. Breng de machine naar de plaats waar het onderhoud wordt uitgevoerd.
2. Voer de fasen uit om de machine in veiligheid te stellen (raadpleeg de paragraaf "[DE MACHINE IN VEILIGHEID STELLEN](#)").

VOORZICHTIG: Deze werkzaamheden moeten uitgevoerd worden met handschoenen ter bescherming tegen mogelijk contact met randen of punten van metalen voorwerpen.

3. Haal de zuigleiding (1) uit de zuigopening in het wisserhuis (Afb.1).
4. Draai de knoppen (2) helemaal los die aanwezig zijn in de voormontage van het wisserhuis (Afb.2).
5. Haal het wisserhuis uit de gleuven in de koppeling van de wisser (Afb.3).



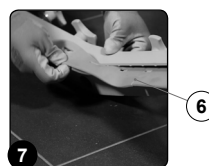
6. Verwijder de rubberplaat achteraan, koppel de blokkering (3) los die aanwezig is aan de achterzijde van de wisser (Afb.4).
7. Verwijder het achterste rubber (4) uit het wisserhuis (Afb.5).
8. Draai de knoppen (5) helemaal los die aanwezig zijn in de voormontage van het wisserhuis (Afb.6).



9. Verwijder het voorste rubber (7) uit het interne huis van de wisser (Afb.7).
10. Voer de werkzaamheden in omgekeerde volgorde uit om alles weer te monteren.

NOTA BENE: Voordat de machine wordt gebruikt, moet het wisserhuis geregeld worden zoals is aangeduid in de paragraaf "[REGELING RUBBERS WISSERHUIS](#)".

NOTA BENE: Vervang beide rubbers van het wisserhuis om een correcte droging van de vloer te verkrijgen.



REGELINGEN

REGELING RUBBERS WISSERHUIS

Een zorgvuldige regeling van de rubbers van het wisserhuis garandeert een betere reiniging van de vloer. Voor de regeling van de rubbers van het wisserhuis moet als volgt gehandeld worden:

1. Voer de fasen uit om de machine in veiligheid te stellen (raadpleeg de paragraaf "[DE MACHINE IN VEILIGHEID STELLEN](#)").

OPGELET: Deze werkzaamheden moeten uitgevoerd worden met handschoenen ter bescherming tegen mogelijk contact met randen of punten van metalen voorwerpen.

2. Ga naar de achterzijde van de machine.

Regeling van de hoogte van het wisserhuis:

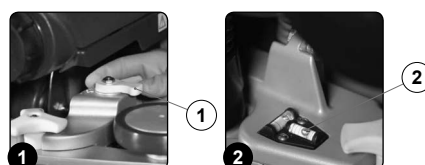
3. Regel de hoogte van het rubber ten opzichte van de vloer: draai de knoppen (1) los of vast (Afb.1).

NOTA BENE: In afbeelding 1 is de rotatiezin aangeduid om de afstand te verkleinen tussen de wisserhouder en de vloer; draai in de tegengestelde zin om de afstand te vergroten.

NOTA BENE: Wanneer de afstand tussen de wisserhouder en de vloer wordt verkleind, worden de rubbers in het wisserhuis dichterbij de vloer gesteld.

NOTA BENE: De rechter en linker knoppen moeten hetzelfde aantal rotaties gedraaid worden zodat de wisser parallel met de vloer werkt.

NOTA BENE: Controleer of het instrument (2) op het wisserhuis correct is geregeld (Afb.2).

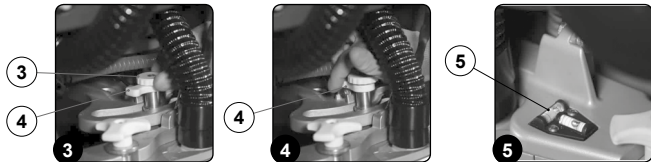


Regeling van de inclinatie van het wisserhuis:

- Los de blokkeerknop (3) van de regelknop van de inclinatie van de wisser (4) (Afb.3).
- Regel de inclinatie van de rubbers van het wisserhuis ten opzichte van de vloer, draai de knop (5) (Afb.4) vast of los tot de rubbers van het wisserhuis gelijkmatig en ongeveer 30° naar buiten zijn gebogen over de ganse lengte, ten opzichte van de vloer.

(1) NOTA BENE: Controleer of het instrument (6) op het wisserhuis correct is geregeld (Afb.5).

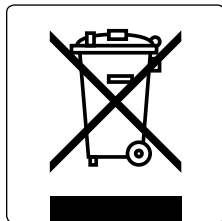
- Draai de blokkeerknop vast zodra de regeling is uitgevoerd (3).



VERWERKING

Voor de afdanking van de machine moet ze naar een sloopbedrijf of erkend inzamelcentrum gebracht worden. Voordat de machine wordt gesloopt, moeten de volgende materialen verwijderd en gescheiden worden, en naar een centrum voor gescheiden inzameling gebracht worden volgens de geldende normen betreffende de milieubescherming:

- Borstels
- Vilt
- Elektrische en elektronische delen*
- Batterijen
- Plastic delen (reservoirs en stuurstang)
- Metalen delen (hendels en basis)



(*) Vooral voor de sloop van de elektrische en elektronische delen moet er contact worden opgenomen met de distributeur.

KEUZE EN GEBRUIK VAN DE BORSTELS

BORSTEL VAN POLYPROPEEN (PPL)

Wordt op elk type van vloer gebruikt en heeft een goede weerstand tegen slijtage en warm water (maximum 50 graden). PPL is niet hygroscopisch en behoudt dus zijn eigenschappen als in het nat wordt gewerkt.

SCHUURBORSTEL

De borstelharen van deze borstel worden voorzien van zeer agressieve schuurmiddelen. Dit type wordt gebruikt om erg vuile vloeren te reinigen. Om schade aan de vloer te vermijden, wordt aanbevolen om te werken met de strikt noodzakelijke druk.

DIKTE VAN DE BORSTELHAREN

Dikkere borstelharen zijn harder, en moeten dus gebruikt worden op een gladde vloer of op een vloer met kleine voegen.

Op onregelmatige vloeren, of met reliëf of diepe voegen, wordt aanbevolen om zachtere borstelharen te gebruiken die beter in de diepte werken.

Houd er rekening mee dat versleten en dus te korte borstelharen stijf worden en bijgevolg niet meer in de diepte werken en reinigen, ook omdat de borstel dan de neiging heeft om op en neer te springen, zoals borstels met te dik borstelhaar.

AANDRIJFSCHIJF

De aandrijfschijf wordt aanbevolen om glanzende oppervlakken te reinigen. Er bestaan twee types van aandrijfschijven:

- De traditionele aandrijfschijf is voorzien van een reeks ankerpunten die de schijf bevestigen en aandrijven tijdens de werkzaamheden.
- De schijf van het type CENTER LOCK is naast de ankerpunten voorzien van een plastic centraal blokkeersysteem waarmee de boenschijf perfect gecentreerd wordt en vastgekoppeld blijft zonder dat ze kan loskomen. Dit soort schijf is vooral geschikt voor machines met meer dan een borstel waarvoor het centreren van de boenschijven moeilijk blijkt te zijn.

MACHINE	CODE	AANT.	BORSTELHAREN	OPMERKINGEN
MAXIMA2017 50BT BASE	404654	1	PPL 0.3	AZUURBLAUWE BORSTEL
	405631	1	PPL 0.6	WITTE BORSTEL
	404653	1	PPL 0.9	ZWARTE BORSTEL
	405632	1	SCHUURMIDDEL	BORSTEL
	405527	1		SCHIJF MET CENTER LOCK
MAXIMA2017 60BT BASE	442823	2	PPL 0.3	AZUURBLAUWE BORSTEL
	442824	2	PPL 0.6	WITTE BORSTEL
	442825	2	PPL 0.9	ZWARTE BORSTEL
	442826	2	SCHUURMIDDEL	BORSTEL
	442828	2		SCHIJF MET CENTER LOCK
MAXIMA2017 50BTO BASE	442005	1		SCHUURBUFFER 508X355 (ROOD)
	442661	1		SCHUURBUFFER 508X355 (GROEN)
	442662	1		SCHUURBUFFER 508X355 (ZWART)
	443711	1		SCHUURBUFFER 508X355 (WIT)
	443712	1		SCHUURBUFFER 508X355 (BRUIN)

MACHINE	CODE	AANT.	BORSTELHAREN	OPMERKINGEN
MAXIMA2017 50BTS BASE	445594	2	PPL 0.3	AZUURBLAUWE BORSTEL
	445595	2	PPL 0.6	WITTE BORSTEL
	445596	2	PPL 0.9	GELE BORSTEL
	445597	2	SCHUURMIDDEL	BORSTEL

EG VERKLARING VAN OVEREENSTEMMING



Het ondergetekende bedrijf:

FIMAP spa

Via Invalidi del Lavoro, 1
37059 Santa Maria di Zevio (VR)

Verklaart onder eigen aansprakelijkheid dat de producten

VLOERREINIGERS

model Maxima2017 50BT BASE CB - Maxima2017 60BT BASE CB
Maxima2017 50BTO BASE CB - Maxima2017 50BTS BASE CB

in overeenstemming zijn met de bepalingen van de volgende Richtlijnen:

- 2006/42/EG: Machinerichtlijn.
- 2014/35/EG: Richtlijn Laagspanning.
- 2014/30/EG: Richtlijn Elektromagnetische Compatibiliteit.

De bevoegde persoon voor het samenstellen van het technische dossier:

Giancarlo Ruffo
Via Invalidi del Lavoro, 1
37059 Santa Maria di Zevio (VR) - ITALIË

Santa Maria di Zevio (VR), 01/01/2018

Fimap S.p.A.
De wettelijke vertegenwoordiger
Giancarlo Ruffo

Het ondergetekende bedrijf:

FIMAP spa

Via Invalidi del Lavoro, 1
37059 Santa Maria di Zevio (VR)

Verklaart onder eigen aansprakelijkheid dat de producten

VLOERREINIGERS

model Maxima2017 50BT - Maxima2017 60BT - Maxima2017 50BTO - Maxima2017 50BTS

in overeenstemming zijn met de bepalingen van de volgende Richtlijnen:

- 2006/42/EG: Machinerichtlijn.
- 2014/30/EG: Richtlijn Elektromagnetische Compatibiliteit.

De bevoegde persoon voor het samenstellen van het technische dossier:

Giancarlo Ruffo
Via Invalidi del Lavoro, 1
37059 Santa Maria di Zevio (VR) - ITALIË

Santa Maria di Zevio (VR), 01/01/2018

Fimap S.p.A.
De wettelijke vertegenwoordiger
Giancarlo Ruffo

OPlossen VAN PROBLEMEN

In dit hoofdstuk worden de meest voorkomende problemen betreffende het gebruik van de machine vermeld. Als de problemen toch niet kunnen opgelost worden moet er contact worden opgenomen met de dichtstbijzijnde hulpdienst.

PROBLEEM	MOGELIJKE OORZAAK	OPLOSSING
DE MACHINE START NIET	De hoofdschakelaar bevindt zich in de stand "0".	Controleer of de hoofdschakelaar in de stand "I" staat, draai de sleutel anders rechtsom.
	Controleer of bij de inschakeling op de display geen alarmbericht verschijnt.	Leg de machine stil en contacteer de technicus van het gespecialiseerde assistentiecentrum, of druk op de knop SOS als de kit HFM aanwezig is.
	Controleer of de batterijen onderling correct zijn aangesloten en de connector van de batterijen is vastgekoppeld op de connector van de elektrische installatie.	Sluit de batterijen correct aan in de machine zoals is aangeduid in de paragraaf DE BATTERIJEN IN DE MACHINE PLAATSEN ".
	Controleer het laadniveau van de batterijen.	Indien de batterijen niet voldoende opgeladen zijn, voer dan een complete laadcyclus uit (lees de paragraaf "DE BATTERIJEN OPLADEN").
DE BATTERIJEN ZIJN NIET CORRECT OPGELADEN (VERSIE MET BATTERIJLADER AAN BOORD)	De stekker van de voedingskabel is niet correct in het stopcontact in de batterijlader zelf gevoerd.	Sluit de voedingskabel van de batterijlader opnieuw aan.
	De stekker van de voedingskabel van de batterijlader is niet correct in het stopcontact geplaatst.	Controleer of de stekker in het voedingsnet van de batterijlader correct aangesloten is op het net.
	De eigenschappen van het voedingsnet komen niet overeen met de vereisten van de batterijlader.	Controleer of de eigenschappen op het plaatje van de batterijlader overeenkomen met die van het voedingsnet.
	De leds van de batterijlader knipperen herhaaldelijk.	Controleer, met behulp van de handleiding voor het gebruik en het onderhoud van de batterijlader, de betekenis van de knipperingen van de batterijlader tijdens de fase van het opladen van de batterij.
DE MACHINE HEEFT EEN ERG LAGE AUTONOMIE	Controleer het laadniveau van de batterijen, controleer het symbool op de display.	Indien de batterijen niet voldoende opgeladen zijn, voer dan een complete laadcyclus uit (lees de paragraaf "DE BATTERIJEN OPLADEN").
DE MACHINE BEWEEGT NIET	De machine start niet.	Lees het deel "DE MACHINE START NIET" .
	Storing van het gaspedaal.	Contacteer zo snel mogelijk het dichtstbijzijnde servicecentrum.
ONVOLDOENDE REINIGINGSMIDDEL OP DE BORSTEL	De hoeveelheid reinigingsmiddel in de waterinstallatie is niet voldoende voor het werk dat men wil uitvoeren.	Controleer of de hoeveelheid reinigende oplossing in de waterinstallatie geschikt is voor de uit te voeren werkzaamheden.
	Filter reinigende oplossing verstopt.	Controleer dat de filter van de reinigende oplossing niet verstopt is, anders moet deze gereinigd worden (lees de paragraaf "REINIGING FILTER WATERINSTALLATIE").
DE MACHINE REINIGT NIET CORRECT	De machine start niet.	Lees het deel "DE MACHINE START NIET" .
	Er wordt niet voldoende reinigingsmiddel afgegeven.	Lees het deel "ONVOLDOENDE REINIGINGSMIDDEL OP DE BORSTEL" .
	De gebruikte borstels zijn niet correct in de machine geplaatst.	Controleer of de schijfvormige borstels correct in de machine zijn geplaatst (lees de paragraaf "MONTAGE BORSTEL").
	Het gebruikte type van borstel is niet geschikt voor het vuil dat moet verwijderd worden.	Controleer dat de borstels die op de machine zijn gemonteerd geschikt zijn voor de uit te voeren werkzaamheden; lees het hoofdstuk "KEUZE EN GEBRUIK VAN DE BORSTELS" .
	De haren van de borstel zijn excessief versleten.	Controleer de slijtageconditie van de borstel, en vervang hem eventueel (lees de paragraaf "VERVANGING BORSTEL BASIS").
DE WISSER DROOGT NIET PERFECT	Het zuigtoestel is verstopt.	Controleer of de wisser schoon is (lees de paragraaf "REINIGING WISSERHUIS").
		Controleer of de zuigleiding schoon is (lees de paragraaf "REINIGING ZUIGLEIDING").
		Controleer of de filter van de zuigkap schoon is (lees de paragraaf "REINIGING AFVALRESERVOIR").
		Controleer of de filter van de zuigmotoren schoon is (lees de paragraaf "REINIGING AFVALRESERVOIR").
	De dop van de afvoerleiding van het afvalreservoir is niet correct gepositioneerd.	Controleer of de dop van de afvoerleiding van het afvalreservoir correct is gepositioneerd.
	De bedekking van het afvalreservoir is niet correct gepositioneerd.	Controleer of de bedekking van het afvalreservoir correct op de machine is gepositioneerd.
EXCESSIEVE PRODUCTIE VAN SCHUIM	Er is geen gebruik gemaakt van het juiste reinigingsmiddel.	Controleer of een schuimwerend middel gebruikt werd. Voeg eventueel een kleine hoeveelheid schuimwerend middel toe in het afvalreservoir.
	De vloer is niet erg vuil.	Verduin het reinigingsmiddel meer.
DE MACHINE ZUIGT NIET CORRECT	Het afvalreservoir is vol.	Maak het afvalreservoir leeg (lees de paragraaf "AFVALRESERVOIR LEEGMAKEN").
	Het aanzuigtoestel is verstopt	Lees het deel "DE WISSER DROOGT NIET PERFECT" .